

**Camaigh go Scéim
Mhórlána Croílár Bhus
Lár na Cathrach**

Iúil 2023

**Tuarascáil ar
Mheasúnacht
Tionchair
Timpeallachta
(TMTT)**

Imleabhar 1
Achoimre
Neamhtheicniúil

**BUS
CONNECTS**

IOMPAR INBHUANAITHE DO CHATHAIR NÍOS FEARR.

Clár ábhair

1.	Réamhrá	4
1.1	Aidhmeanna agus Cuspóirí.....	8
1.2	Ról an tÚdarás Náisiúnta Iompair	8
2.	Próiseas Measúnacht Tionchair Timpeallachta	9
2.1	Próiseas EIA.....	9
3.	Gá leis an Scéim Beartaithe	10
3.1	Comhthéacs	10
3.2	Tionscadal Éireann 2040 - An Plean Forbartha Náisiúnta 2021 - 2030	10
3.3	Plean Gníomhaíochta Aeráide 2023.....	10
3.4	Straitéis Iompair Mhórcheantar Bhaile Átha Cliath	11
4.	Comhairliúchán	13
4.1	Comhairliúchán ar Rogha Bealaigh is Fearr atá ag Teacht Chun Cinn	13
4.2	Comhairliúcháin ar Rogha Bealaigh is Fearr	13
4.3	Comhairliúchán le Comhlachtaí Forordaithe agus le Comhairleoirí Eile	14
4.4	Comhairliúchán le hÚinéirí Talún.....	14
4.5	Comhairliúchán le Cónaitheoirí Áitiúla agus Grúpaí Gnó	14
5.	Roghanna Eile Tomhaiste	15
5.1	Roghanna Straitéiseacha Eile.....	15
5.2	Roghanna Bealaigh Eile.....	16
5.3	Roghanna Dearaidh Eile	17
6.	Tuairisc ar an Scéim Beartaithe	18
6.1	Cuid 1 – Bóthar Chaimig Íochtarach ó Chrosaire Chamaí go dtí an Acomhal le Bóthar Chrois Araidh	19
6.3	Cuid 3 – Sráid Chlann Bhreasail Uachtarach agus Íochtarach agus an tSráid Nua Theas ón gCanáil Mhór	21
7.	Tógáil	22
7.1	Plean Bainistíochta Comhshaoil Tógála	25
7.2	Plean Bainistíochta Trácht Tógála	25
8.	Tionchair Timpeallachta agus Maolú	27
8.1	Trácht & Iompar.....	27
8.2	Cáilíocht Aeir	30
8.3	Aeráid	30
8.4	Torann agus Creathadh	31
8.5	Daonra.....	32
8.6	Sláinte an Duine	33
8.7	Bithéagsúlacht.....	35
8.8	Uisce.....	36
8.9	Talamh, Ithreacha, Geolaíocht agus Hidrigeolaíocht.....	37
8.10	Oidhreacht Seandálaíochta agus Chultúrtha.....	38
8.11	Oidhreacht Ailtireachta	39
8.12	Tírdhreach (Bailedhreach) agus Amharc	41

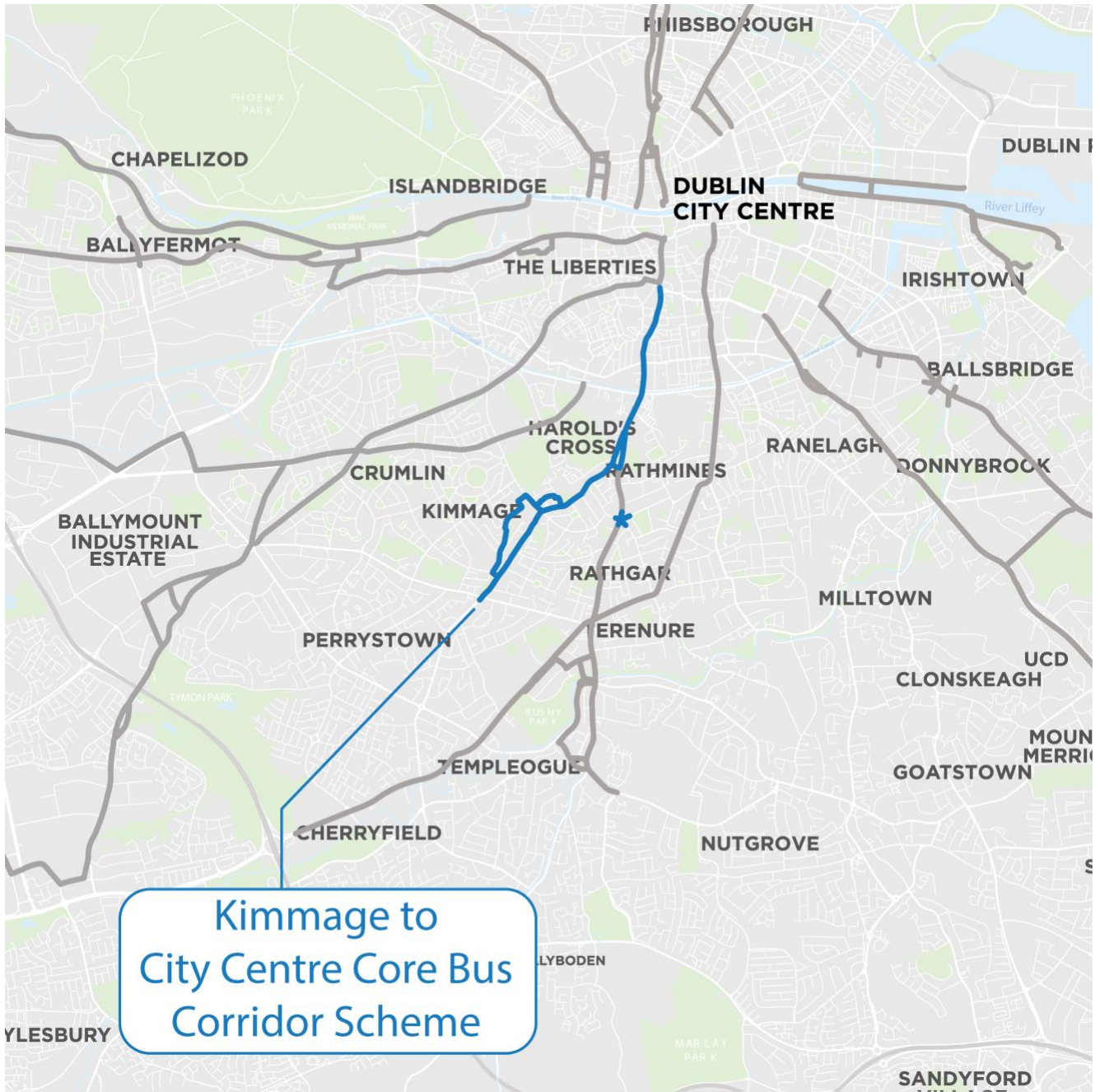
8.13	Dramhaíl agus Acmhainní.....	44
8.14	Sócmhainní Ábhartha.....	47
8.15	Riosca Mórtionóiscí agus/nó Tubaistí	49
8.16	Tionchar Carnach agus Idirghníomhaíochtaí Comhshaoil	50
9.	Cad a Tharlaíonn ina Dhiaidh Sin?.....	52

1. Réamhrá

Is é atá sa doiciméad seo ná an Achoimre Neamhtheicniúil (NTS) den Tuarascáil ar Mheasúnú Tionchair Timpeallachta (EIAR) do Camaigh go Scéim Mhórlána Croílár Bhus Lár na Cathrach (dá dtagraítear mar an Scéim Beartaithe ar fud an Achoimre Neamhtheicniúil (NTS) seo). Tacóidh an Scéim Bheartaithe le húsáid iompair inbhuanaithe chomhtháite trí fheabhsuithe bonneagair do thaisteal gníomhach (siúl agus rothaíocht araon), agus trí bhearta feabhsaithe tosaíochta bus a sholáthar do gach seirbhís reatha (poiblí agus príobháideach) agus gach seirbhís amach anseo a úsáidfidh an mórlán.

Beidh fad iomlán de thart ar 3.7km (ciliméadar) ag an Scéim Bheartaithe agus í suite feadh Bhóthar Chamaigh Íochtarach, Bóthar Chrois Araild, Sráid Chlann Bhreasail Uachtarach agus Íochtarach agus an tSráid Nua Theas ó Bhóthar Trasna Camaigh go an hAcomhal Shráid Phádraig, go príomha i gComhairle Cathrach Bhaile Átha Cliath. Ceantar riaracháin (DCC) ach tá cuid de Bhóthar Trasna Camaigh suite taobh istigh de limistéar riaracháin Chomhairle Contae Átha Cliath Theas (CDCC). Beidh oibreacha i gceist leis an Scéim atá beartaithe ar shráideanna atá ann cheana féin chun tosaíocht coisithe, rothaithe agus bus a éascú chomh maith le leathnú Droichead Robert Emmett thar an gCanáil Mhór trí dhroichid úsáideoirí roinnte a thógáil.

Taispeántar bealach na Scéime Beartaithe i Íomha 1.1.



Íomha 1.1 Bealach na Scéime Beartaithe

Cuirfidh an Scéim Bheartaithe go mór le taisteal ar iompar poiblí trí thosaíocht a sholáthar do bhusanna chomh maith le feabhsú i mbonneagar coisithe agus rotháíochta. Faoi láthair tá plódú tráchta agus bonneagar bus agus rotháíochta neamhleanúnach agus neamhleor ag an gconair rochtana seo, rud a chiallaíonn go bhfuil busanna agus rothaithe in iomaíocht le haghaidh spáis le trácht ginearálta don chuid is mó den turas, rud a fhágann nach bhfuil sé chomh tarraingteach do choisithe, rothaithe agus úsáideoirí busanna na modhanna iompair inbhuanaithe seo.

Trí bhonneagar tosaíochta bus méadaithe a sholáthar, feabhsóidh an Scéim atá beartaithe na hamanna turais iomlána do bhusanna feadh an bhealaigh agus a n-iontaofacht amanna turais.

Chomh maith leis na feabhsuithe ar amanna turais bus agus iontaofacht amanna turais, cuirfidh an Scéim atá beartaithe buntáistí ar fáil do rothaithe agus coisithe. Forbraíodh dearadh na scéime le aird ar an treoir inrochtaineachta ábhartha agus ar na prionsabail dearaidh uilíoch chun rochtain a sholáthar do gach úsáideoir.

Déanfaidh soláthar infrastruictúir rothaíochta tiomnaithe feadh na Scéime Beartaithe turais rothaíochta níos sábháilte agus níos tarraingteach. Ina thaobh seo, seachadann an Scéim Bheartaithe gnéithe de Phlean Ghréasán Rothaíochta Mhórcheantar Bhaile Átha Cliath de chuid an Údaráis Náisiúnta Iompair (NTA), nach bhfuil soláthar dóthanach ag cuid mhór de faoi láthair, mar chomh maith le nascadh le scéimeanna rothaíochta eile atá ann agus atá beartaithe agus le modhanna iompair inbhuanaithe, ag cur le forbairt gréasán rothaíochta cuimsitheach do Bhaile Átha Cliath.

Soláthróidh raonta rothar scartha go hiomlán óna chéile a cheachtar taobh, ach amháin taobh istigh de na Geataí Bus, áit a gcoinneofar na lánáí rothar comhairleacha atá ann faoi láthair agus nach n-athrófar iad mar go mbeidh feabhas mór ar choinníollacha an bhóthair mar thoradh ar an trácht ginearálta laghdaithe srianta ag Geataí Bus. Comhlánaítear an chuid is faide ó dheas den Scéim Bheartaithe le rotharchúrsa as líne trí shráid chiúin roinnte ar feadh Pháirc an Phóid, Páirc na Blarnan agus Cnocán Argus.

Cuirfear uasghráduithe ar an bhfearann uirbeach, lena n-áirítear cosáin leathnaithe, tírdhrechtú crua agus bog ardchaighdeán agus troscán sráide ar fáil i limistéir ardghníomhaíochta chun cur le timpeallacht níos sábháilte agus níos tarraingteach do choisithe. Tá na huasghráduithe seo ar an bhfearann uirbeach molta ag acomhal Bhóthar Chamáiste agus Ascaill Ghrianréime agus ag Cúirt Phádraig feadh Shráid Chlann Bhreasail Íochtarach.

Is é príomhchuspóir na Scéime Bheartaithe, mar sin, ná aistriú módúil ó spleáchas ar charranna a éascú trí fheabhsuithe bonneagair siúil, rothair agus bus a sholáthar, rud a chuideoidh le córas iompair éifeachtach, comhtháite agus le hathrú chuig córas ísealcharbóin a éascú ó thaobh aeráide de go Chathair athléimneach.

Tá an Scéim Mholta ar cheann de 12 scéim atá le seachadadh faoi BusConnects Baile Átha Cliath - Oibreacha Bonneagair Chroílár Mórlána Bus (dá ngairtear Oibreacha Bonneagair CBC anseo feasta). Tá an Oibreacha Bonneagair CBC ar cheann de na tionscnaimh taobh istigh de Chlár foriomlán BusConnects an NTA. Féachann an Clár BusConnects le feabhas mór a chur ar sheirbhísí bus i gcathracha na hÉireann, Baile Átha Cliath san áireamh, ionas go mbeidh turais ar bhus tapa, iontaofa, poncúil, áisiúil agus inacmhainne. Léirítear na hOibreacha Bonneagair CBC atá beartaithe in Íomhá 1.2.



Íomhá 1.2: Oibreacha Bonneagair CBC

Nuair a bheidh siad críochnaithe, tá sé i gceist go seachadfar Oibreacha Bonneagair CBC, na Croílár Morlána Bus gathacha a aithníodh i Straitéis Iompair an NTA do Mhórchéantar Bhaile Átha Cliath 2022-2042

1.1 Aidhmeanna agus Cuspóirí

Is é aidhm na Scéime Beartaithe bonneagar feabhsaithe siúil, rothaíochta agus bus a sholáthar ar an bpríomh rochtana mórlána seo i réigiún Bhaile Átha Cliath, a chumasóidh agus a sheachadfaidh gluaiseacht iompair inbhuanaithe éifeachtach, sábháilte agus comhtháite feadh na conaire. Tá na cuspóirí na Scéime Beartaithe chun:

- Acmhainn agus acmhainneacht an chórais iompair phoiblí a fheabhsú trí luasanna bus, iontaofacht agus poncúlacht a fheabhsú trí lánaí bus agus bearta eile a sholáthar chun tosaíocht a thabhairt do ghluaiseacht busanna thar ghluaiseachtaí ginearálta tráchta;
- Feabhas a chur ar an bpoitéinseal rothaíochta trí bhonneagar sábháilte rothaíochta a sholáthar, scartha ón trácht ginearálta nuair is indéanta;
- Tacú le seachadadh seirbhíse iompair phoiblí atá éifeachtúil, íseal charbóin agus athléimneach ó thaobh aeráide de, a thacaíonn le baint amach spriocanna laghdaithe astaíochtaí na hÉireann;
- Fás dlúth, deiseanna athghiniúna agus úsáid níos éifeachtaí talún i mBaile Átha Cliath a chumasú, do na glúine seo agus do na glúine atá le teacht, trí ghréasáin iompair inbhuanaithe atá sábháilte agus éifeachtach a sholáthar;
- Inrochtaineacht ar phoist, oideachas agus deiseanna sóisialta agus eacnamaíocha eile a fheabhsú trí nascacht inbhuanaithe feabhsaithe a sholáthar agus trí chomhtháthú le seirbhísí iompair phoiblí eile; agus
- A chinntiú go ndéantar breithniú cúramach ar an bhfearann poiblí i ndearadh agus i bhforbairt an bhonneagair iompair agus iarracht a dhéanamh príomhphointí fócasacha uirbeacha a fheabhsú nuair is cuí agus indéanta.

Tá pleanáil agus dearadh na Scéime Beartaithe treoraithe ag na haidhmeanna agus na cuspóirí seo.

Is iad seo a leanas na torthaí a bhainfear amach ó sheachadadh na Scéime Beartaithe:

- Gréasán iompair phoiblí tarraingteach, athléimneach, cothrom a nascann pobail níos fearr agus a fheabhsaíonn rochtain ar obair, ar oideachas agus ar ghníomhaíocht shóisialta;
- Líonra bonneagair iompair a éascú a thugann tosaíocht do shiúl agus do rothaíocht agus d'aistriú modha chuig iompar poiblí; agus
- Tacú le hacmhainn mhéadaithe eacnamaíoch agus sóisialta trí úsáid talún comhtháite agus pleanáil iompair chun an t-ualach ama taistil a laghdú.

1.2 Ról an tÚdarás Náisiúnta Iompair

Is comhlacht reachtúil neamhthráchtála é an NTA, a fheidhmíonn faoi threoir na Roinne Iompair. Bunaíodh an NTA de bhun Uimhir 15 de 2008 -Achtum Údarás Iompair Bhaile Átha Cliath 2008 (arna leasú) (dá ngairtear anseo feasta 'Acht 2008').

I gcás na Scéime Beartaithe, áirítear ar fheidhmeanna an NTA tabhairt faoin bpróiseas deartha agus pleanála, gach toiliú forbartha a lorg (agus ag fáil) lena n-áirítear faomhadh éadála éigeantach ón mBord Pleanála, agus tógáil na Scéime Beartaithe (má cheadaítear é).

2. Próiseas Measúnacht Tionchair Timpeallachta

2.1 Próiseas EIA

Is próiseas córasach agus atriallach é Measúnú Tionchair Timpeallachta (MTT) a scrúdaíonn an tionchar féideartha comhshaoil a bheadh ag scéim bheartaithe agus a bhunaíonn bearta deartha agus maolaithe cuí chun tionchair a sheachaint, a laghdú nó a fhritháireamh.

Tuairiscíonn an EIAR torthaí measúnaithe ar thionchair chomhshaoil na Scéime Beartaithe. Is é cuspóir an EIAR:

- Cur síos a dhéanamh ar na coinníollacha bunlíne sula gcuirtear tús le haon obair ar an Scéim Bheartaithe;
- Cur síos a dhéanamh ar an Scéim Beartaithe;
- Cur síos a dhéanamh ar na modheolaíochtaí measúnaithe a úsáidtear chun tionchar comhshaoil féideartha na Scéime Beartaithe a mheas;
- Cur síos a dhéanamh ar shaincheisteanna comhshaoil agus ar aon tionchar suntasach dóchúil a d'fhéadfadh teacht chun cinn le linn Chéimeanna Tógála agus Oibriúcháin na Scéime Beartaithe;
- Breithniú a dhéanamh ar an tionchar carnach ionchasach mar thoradh ar thionchair ionchasacha ó scéimeanna eile in éineacht le tionchair réamh-mheasta na Scéime Beartaithe;
- Bearta maolaithe a mholadh chun na tionchair seo a laghdú nó a sheachaint; agus
- Na tionchair iarmharacha suntasacha a tharlaíonn tar éis do na bearta maolaithe molta a bheith curtha i bhfeidhm a aithint.

Tá gach measúnú déanta de réir dea-chleachtas agus treoirínte infheidhme. Úsáideann roinnt caibidlí den EIAR treoirínte sonracha a bhaineann leis an disciplín áirithe sin amháin.

Is é an NTS seo Imleabhar 1 den EIAR agus cuireann sé achoimre ar an EIAR i láthair, lena n-áirítear príomhghnéithe na Scéime Beartaithe agus na hiarmhairtí tairbhiúla agus díobhálacha gaolmhara tábhachtacha.

Tá na doiciméid EIAR roinnte sna Imleabhair seo a leanas ar mhaithe le héascaíocht:

- Imleabhar 1 – NTS (an doiciméad seo);
- Imleabhar 2 – An Phríomh Tuarascáil;
- Imleabhar 3 – Fíoracha; agus
- Imleabhar 4 – Aguisíní.

3. Gá leis an Scéim Beartaithe

3.1 Comhthéacs

Cruthaíonn spleáchas ar charranna príobháideacha brú tráchta suntasach, rud a chuireann isteach ar ár gcaighdeán maireachtála, ár dtimpeallacht uirbeach agus sábháilteacht bóithre. Toisc go meastar go n-ardóidh daonra Mhórcheantar Bhaile Átha Cliath go beagnach 1.5 milliún faoi 2040, beidh éileamh méadaithe ar thaisteal ar bhóithre rud nach bhfuil an acmhainn iontu faoi láthair in ann tuilleadh tráchta a sheasamh. Dá bhrí sin, tá gá le roghanna feabhsaithe iompair inbhuanaithe. Gan idirghabháil, beidh plódú tráchta mar thoradh ar thurais choisithe, rothair agus bhus níos faide agus neamhiontaofa ar fud an réigiúin agus beidh tionchar aige seo ar cháilíocht shaol na ndaoine. Ar an láimh eile, cuidíonn bonneagar iompair inbhuanaithe le pobail níos inbhuanaithe agus áiteanna níos sláintiúla a chruthú, agus ag an am céanna spreagann sé ár bhforbairt eacnamaíoch. Cuireann sé le dea-shláinte agus le folláine nuair a sheachadtar go héifeachtach é.

3.2 Tionscadal Éireann 2040 - An Plean Forbartha Náisiúnta 2021 - 2030

Faoin gceannteideal 'Mórtionscadail Bhoneagair Náisiúnta' leagtar amach sa Phlean Forbartha Náisiúnta 2021 - 2030 rogha de thionscadail 'Soghluaisteachta Inbhuanaithe' atá san áireamh sa Phlean mar 'Tosaíochtaí Infheistíochta Straitéiseach'. Aithnítear an Scéim Bheartaithe, mar chuid d'Oibreacha Bonneagair Chroílár Mórána Bhus taobh istigh den Chlár iomlán BusConnects mar chomhpháirt de Thosaíocht Infheistíochta Straitéisí, le gealltanais infheistíochta gaolmhar, a cinneadh mar chuid lárnach do sheachadadh fhís an Chreata Náisiúnta Pleanála. Soláthrófar an t-infrastruchtúr a theastaíonn chun cabhrú linn bogadh ó spleáchas iomarcach ar charranna príobháideacha go siúlóid, rothaíocht agus iompar poiblí trí sheachadadh na Scéime Beartaithe.

3.3 Plean Gníomhaíochta Aeráide 2023

Is é Plean Gníomhaíochta Aeráide 2023 an dara nuashonrú bliantúil ar Phlean Gníomhaíochta Aeráide na hÉireann 2019. Is é an Plean Gníomhaíochta Aeráide 2023 an chéad phlean a ullmháidh faoin Acht um Ghníomhú ar son na hAeráide agus um Fhorbairt Ísealcharbóin (Leasú), 2021, agus tar éis é a thabhairt isteach, in 2022, de bhuiséid charbóin uile-gheilleagair agus uasteorainneacha astaíochtaí earnála. Cuireann plean an Phlean Gníomhaíochta Aeráide 2023 i bhfeidhm na buiséid charbóin agus na huasteorainneacha astaíochtaí earnála agus leagann sé síos treochlár chun beart cinntitheach a dhéanamh chun astaíochtaí na hÉireann a laghdú faoi leath faoi 2030 agus glan-nialas a bhaint amach tráth nach déanaí ná 2050.

Iarrtar sa Phlean Gníomhaíochta ar son na hAeráide 2023 go ndéanfaí ciorrú suntasach ar astaíochtaí iompair faoi 2030 chun an uasteorainn astaíochtaí earnála a bhaint amach, agus é mar aidhm ag earnáil an iompair go laghdófar 50 % ar astaíochtaí faoi 2030. Is é an beart 'Seachain' (laghdú nó an gá atá le taisteal a shechaint – ag úsáid pleanáil talún), 'Aistriú' (Aistriú go modhanna atá neamhdhíobhálach don chomhshaol – iompar poiblí, taisteal gníomhach), 'Feabhas a chur ar éifeachtúlacht fuinnimh na teicneolaíochta feithiclí – éifeachtúlacht feithiclí, breoslaí glana) glactha chun Cabhrú leis na spriocanna seo a bhaint amach. Nuashonraíodh na spriocanna ón bplean roimhe seo (Plean Gníomhaíochta Aeráide 2021) chun *'laghdú 20% ar chiliméadair feithicle iomlán, laghdú ar úsáid breosla, agus méaduithe suntasacha ar thurais iompair inbhuanaithe agus sciar módúil' a áireamh.*

Ar cheann de na príomhghníomhartha chun laghdú a dhéanamh ar iompar a aithníodh i bPlean Gníomhaíochta Aeráide 2023 is ea an Clár BusConnects a chur chun cinn i gcúig5 chathair (lena n-áirítear Baile Átha Cliath).

Soláthróidh seachadadh na Scéime Beartaithe an bonneagar iompair a theastaíonn chun roghanna iompair inbhuanaithe a sheachadadh a thacóidh leis na príomhghníomhartha atá leagtha amach sa Phlean Gníomhaíochta Aeráide 2023. Leathnófar, feabhsóidh agus nascfaidh an Scéim Bheartaithe le gréasáin choisithe agus rothaíochta agus cabhróidh sí le aistriú modha a éascú. Is léir go bhfuil dlúthbhaint idir na spriocanna atá leagtha amach sa Phlean Gníomhaíochta ar son na hAeráide 2023 agus seachadadh na bpríomhghníomhscadal bonneagair iompair, amhail an Clár BusConnects, agus mar sin, an Scéim Beartaithe.

3.4 Straitéis Iompair Mhórcheantar Bhaile Átha Cliath

Tháinig Straitéis Iompair Mhórcheantar Bhaile Átha Cliath 2022 - 2042 in ionad na straitéise iompair a bhí ann roimhe seo (don tréimhse 2016 go 2035). Is é aidhm iomlán na straitéise:

‘Córas iompair inbhuanaithe, inrochtana agus éifeachtach a sholáthar do Mhórcheantar Bhaile Átha Cliath a chomhlíonann riachtanais an réigiúin maidir le hathrú aeráide, a fhreastalaíonn ar riachtanais na bpobal uirbeach agus tuaithe, agus a thacaíonn leis an ngeilleagar réigiúnach’.

Príomhfhócas na straitéise is ea úsáid mhéadaithe modhanna iompair eile a chumasú chun cuspóirí comhshaoil, eacnamaíochta agus sóisialta a bhaint amach a bhaineann le hastuithe, brú tráchta agus spleáchas ar charranna. Leagann sé amach treo soiléir i dtreo laghdú 50% ar astaíochtaí CO₂ (dé-ocsaíd charbóin) laistigh de Mhórcheantar Bhaile Átha Cliath faoi 2030.

Cosúil leis an gcur chuige a glacadh faoin bPlean Gníomhaíochta ar son na hAeráide 2023, déantar tagairt i Straitéis Iompair Mhórcheantar Bhaile Átha Cliath 2022 - 2042 don choincheap/prionsabail ‘Seachain’, ‘Shift’ agus ‘Feabhas’ maidir le húsáid talún comhtháite agus pleanáil iompair agus na bearta laistigh de. Tá Straitéis Iompair Mhórcheantar Bhaile Átha Cliath 2022 - 2042 catagóirithe faoi na trí cheannteideal / téama seo.

Breathnaítear i Straitéis Iompair Mhórcheantar Bhaile Átha Cliath 2022 - 2042 ar an ordlathas úsáideoirí bóithre chun úsáid iompair inbhuanaithe a spreagadh, le coisithe agus rothaithe curtha ag barr an ordlathais. Mar gheall ar an líon níos mó úsáideoirí atá in ann iompar poiblí a úsáid, ní mór tosaíocht a thabhairt dó thar an gcarr príobháideach i ndearadh na ngréasán iompair. Cuireann Straitéis Iompair Mhórcheantar Bhaile Átha Cliath 2022 - 2042 soláthar Dublin BusConnects - Baile Átha Cliath, a bhfuil an Scéim Bheartaithe mar chuid de, i gcoilár a cuspóirí. Tá béim bhreise ar iompar poiblí, ar thaisteal gníomhach agus ar inrochtaineacht fheabhsaithe ar mhodhanna iompair inbhuanaithe, agus cabhróidh an Scéim Beartaithe le seachadadh gach ceann díobh.

Tacaíonn an Scéim Bheartaithe le cur i bhfeidhm Straitéis Iompair Mhórcheantar Bhaile Átha Cliath 2022 - 2042 maidir le feabhas a chur ar thimpeallacht an taistil ghníomhaigh feadh na Scéime Beartaithe, agus ag an am céanna feachtas a thógáil ar chuspóirí pleanála coisithe agus fearainn phoiblí agus ag tacú leo go háitiúil. Ina theannta sin, feabhsóidh an Scéim Bheartaithe an sráid-dreach/suíomh fearainn uirbeach feadh na conaire. Áireoidh sé seo soláthar áiseanna trasnaithe feabhsaithe go mór, agus tabhairt isteach forálacha tírdhreachaithe nua agus feabhsaithe feadh an dorchla, agus feabhsóidh réimeas plandála comhlántach agus feabhsuithe sráid-dhreacha ag príomhshuímh le carachtar na timpeallachta tógtha timpeall ar an dorchla.

Chun eolas a thabhairt d’ullmhú na Straitéise Iompair do Mhórcheantar Bhaile Átha Cliath roimhe seo do Mhórcheantar Bhaile Átha Cliath (2016 – 2035), d’ullmhaigh an tÚdarás Náisiúnta Iompair Tuarascáil Croíghréasán Bus 2015 do Cheantar Cathrach Bhaile Átha Cliath, inar sainaitníodh na bealaí sin ar ghá díriú orthu. ar sheirbhísí bus ardacmhainneachta, ardmhíniúchta agus iontaoifa, agus ar an áit ar cheart infheistíocht i mbonneagar bus a chur in ord tosaíochta agus a dhíriú. Tá trí phríomhchonair bhus i gceantar dheisceart-lár Bhaile Átha Cliath le céimeanna éagsúla tosaíochta do bhusanna ag nascadh na bruachbhailte amuigh le Lár na Cathrach. Is iad seo ná Ráth Fearnáin-Tír-an-lúir-Ráth Garbh-Ráth Maonais (An Scéim Molta) ar an taobh thoir, dorchla Chamaí (an Scéim Mholta) sa lár, agus dorchla Thamhlachta-Cnoc Glas-Baile Bhailcín-Cromghlinn ar an taobh thiar.

Áiríodh sa staidéar ar an gCroíghréasán Bus bealach molta ó Thír an lúir/Ráth Fearnáin go dtí Lár na Cathrach ar bhonn an ghá le freastal ar éileamh suntasach feadh na conaire iomlán seo, agus an gá atá le dul i ngleic le heasnaimh seirbhíse (easpa tosaíochta bus agus iontaofacht na n-amanna turais lena mbaineann). (c) ardléibhéal seirbhísí bus sceidealta atá ag feidhmiú feadh na conaire seo cheana féin.

Luaitear i Straitéis Iompair Mhórcheantar Bhaile Átha Cliath 2022 - 2042, faoi réir ceadanna pleanála reachtúla a fháil, go rachaidh an tÚdarás Náisiúnta Iompair ar aghaidh le cur i bhfeidhm na 12 Chroí-Chonair Bhus mar atá leagtha amach sa Chlár Nascann Bus Átha Cliath (lena n-áirítear an Scéim Bheartaithe). Éascóidh siad turais bus níos tapúla agus níos iontaoifa ar na conairí bus is gnóthaí i réigiún Bhaile Átha Cliath, rud a fhágann go mbeidh an córas bus iomlán níos áisiúla agus níos úsáidí do níos mó daoine. Tacóidh sé seo ina sheal leis an bpoitéinseal chun acmhainn líonra bus na seirbhísí a oibríonn feadh an dorchla a mhéadú agus, dá réir sin, tarraingteacht an iompair poiblí a mhéadú tuilleadh.

Ina theannta sin, sonraítear i Straitéis Iompair Mhórcheantar Bhaile Átha Cliath 2022 - 2042 go ndéanfar príomhghnéithe an Phlean Ghréasáin Rothaíochta do Mhórcheantar Bhaile Átha Cliath a sheachadadh mar chuid de na scéimeanna Croí-Chonairí Bus. Tacaíonn an Scéim Bheartaithe le cur i bhfeidhm an Phlean Ghréasáin Rothaíochta toisc go soláthróidh sé infrastruchtúr a thacóidh agus a fheabhsaíonn rothaíocht mar mhodh iompair, lena n-áirítear seachadadh bonneagair do bhealaí ar leith a sainaitníodh mar chuid den Phlean Lónra Rothaíochta. Déanfaidh an deighilt agus feabhsúcháin sábháilteachta ar bhonneagar siúlóide agus rothaíochta atá mar phríomhghné den Scéim atá molta uasmhéadú breise a dhéanamh ar ghluaiseacht daoine a thaistealaíonn go hinbhuanaithe feadh na conaire agus mar sin freastalóidh sé ar leibhéal níos airde d'fhás daonra agus fostaíochta amach anseo.

In éagmais na Scéime Beartaithe, beidh seirbhísí bus ag feidhmiú i dtimpeallacht níos plódaithe, as a dtiocfaidh amanna turais níos airde do bhusanna agus iontaofacht níos ísle as a n-eascróidh leibhéal laghdaithe úsáide iompair phoiblí, rud a fhágfaidh go mbeidh an córas bus i bhfad níos lú tarraingtí agus athléimní go leibhéal níos airde fáis. Cuirfidh easpa bearta siúil agus rothaíochta ar fáil sa Scéim Bheartaithe teorainn shuntasach ar an gcumas chun na modhanna sin a fhás amach anseo. Tríd is tríd, cuirfidh an Scéim Bheartaithe go mór le haidhmeanna agus cuspóirí foriomlána BusConnects, an Straitéis Mórcheantar Bhaile Átha Cliath 2022-2042 agus ligfidh sí don chathair fás go hinbhuanaithe amach anseo, rud nach bhféadfaí a dhéanamh in éagmais na Scéime Beartaithe.

4. Comhairliúchán

Bhí rannpháirtíocht an phobail mar chuid lárnach d'fhorbairt na Scéime Beartaithe ón tús. Rinneadh comhairliúchán neamhrechtúil, i dtrí chéim (ceann amháin maidir leis an mBealach is Fearr atá ag Teacht Chun Cinn agus dhá cheann maidir leis an Rogha Bealaigh is Fearr chun an pobal agus geallsealbhóirí a chur ar an eolas maidir le forbairt na Scéime Beartaithe ag céim luath agus aiseolas agus rannpháirtíocht a lorg le linn a bhforbartha.

Ba é príomhchuspóir an phróisis chomhairliúcháin phoiblí neamhrechtúil ná deiseanna a chur ar fáil do bhaill an phobail agus do pháirtithe leasmhara ar spéis leo cur le pleanáil agus dearadh na Scéime Beartaithe agus eolas a thabhairt don phróiseas forbartha. Spreagadh rannpháirtíocht an phobail i bpleanáil agus i ndearadh na Scéime Beartaithe ó chéim luath trí rannpháirtíocht ar an talamh agus feachtais faisnéise agus meán.

Chabhraigh an próiseas comhairliúcháin neamhrechtúil le:

- Bunlíne timpeallachta atá sách láidir a bhunú don Scéim Bheartaithe agus a timpeallacht;
- Sainnithint, go luath sa phróiseas, imní agus saincheisteanna sonracha a bhaineann leis an Scéim Bheartaithe ionas go bhféadfaí cuntas cuí a thabhairt orthu sa dearadh agus sa raon measúnaithe; agus
- Rannpháirtíocht chuí an phobail agus na bpáirtithe leasmhara a chinntiú sa phróiseas deartha agus measúnaithe.

Tá cur síos gairid ar na comhairliúcháin seo thíos.

4.1 Comhairliúchán ar Rogha Bealaigh is Fearr atá ag Teacht Chun Cinn

Tharla an chéim chomhairliúcháin phoiblí ar an mBealach is Fearr atá ag Teacht chun Cinn don Scéim Bheartaithe ón 26 Feabhra 2019 go dtí an 31 Bealtaine 2019.

Breithníodh na saincheisteanna a ardaíodh le linn an chéad phróisis chomhairliúcháin phoiblí neamhrechtúil mar chuid den phróiseas measúnaithe ar roghanna bealaigh agus le linn cinneadh a dhéanamh ar an rogha bealaigh. Leasaíodh tograí an Bhealaigh is Fearr atá ag Teacht Chun Cinn chun aghaidh a thabhairt ar na saincheisteanna a ardaíodh sna haighneachtaí nuair is féidir, ag ionchorprú moltaí agus moltaí ó chónaitheoirí, grúpaí pobail, ionadaithe tofa agus geallsealbhóirí nuair is cuí. Ionchorpraíodh na leasuithe seo sa dearadh agus thug siad eolas don fhorbairt dearaidh an Cúrsa is Fearr a foilsíodh ina dhiaidh sin freisin le haghaidh comhairliúcháin phoiblí neamhrechtúil.

Nuair a cuireadh tús leis an bpróiseas comhairliúcháin phoiblí, bunaíodh Fóram Pobail leis an aidhm cumarsáid a éascú idir ionadaithe pobail, ionadaithe tofa, agus foireann Bonneagair BusConnects. Reáchtáladh cruinnithe an Fhóraithe Phobail, áit ar tugadh nuashonrú ar dhearadh na Scéime Beartaithe do lucht freastail an Fhóraithe Phobail agus tugadh deis dóibh ceisteanna a chur ar fhoireann an tionscadail agus aiseolas a sholáthar.

4.2 Comhairliúcháin ar Rogha Bealaigh is Fearr

Bhí comhairliúchán poiblí neamhrechtúil ar an Rogha Bealaigh is Fearr ar siúl ón 4 Márta 2020 go dtí an 17 Aibreán 2020. Tugadh cuireadh don pobal aighneachtaí scríofa a dhéanamh maidir leis na moltaí foilsithe chuig foireann Bonneagair BusConnects trí fhoirm ar líne, trí ríomhphost nó tríd an bpost. Mar gheall ar an bpaindéim COVID-19, cuireadh na himeachtaí eile a bhí beartaithe tar éis an 12 Márta 2020 ar athlá. Mar gheall ar na haighneachtaí a fuarthas cheana féin, rinneadh an cinneadh gan an comhairliúchán a chur ar ceal.

Reáchtáil an NTA an tríú babhta de chomhairliúchán poiblí sular tugadh an Rogha Bealaigh Roghnaithe chun críche i mí na Samhna 2020 agus bhí sé seo ar siúl ón 4 Samhain 2020 go dtí an 16 Nollaig 2020. Baineadh úsáid as an tríú babhta seo trí úsáid a bhaint as seomraí comhairliúcháin fíorúla, ag tairiscint áis 'glaigh ar ais' mar aon le tuairiscí, doiciméadú tacaíochta agus mapáil ar an dréacht-OCP mar aon le heolas ar na

hathbheithnithe go léir, más ann dóibh, a rinneadh ón dara babhta de neamh-athbheithnithe. comhairliúchán poiblí reachtúil i mí an Mhárta 2020.

Breathnaíodh ar na saincheistanna a ardaíodh le linn an dara agus an tríú babhta den chomhairliúchán poiblí mar chuid den Rogha Bealaigh is Fearr ar deireadh agus bhí siad mar bhunús leis an réamhdhearadh.

4.3 Comhairliúchán le Comhlachtaí Forordaithe agus le Comhairleoirí Eile

I dteannta leis an gcomhairliúchán poiblí ar an Scéim Bheartaithe, chuaigh foireann an NTA i mbun comhairliúchán le linn ullmhú/fhorbairt an EIAR le comhlachtaí forordaithe agus le comhairlithe neamhreachtúla ábhartha.

Le linn fhorbairt an EIAR, ba cheart do chomhlachtaí forordaithe (lena n-áirítear an Roinn Cumarsáide, Gníomhaithe ar son na hAeráide agus Comhshaoil, an Roinn Iompair, Comhairle Cathrach Bhaile Átha Cliath, Comhairle Contae Átha Cliath Theas, an Chomhairle Oidhreachta, agus Oifig na nOibreacha Poiblí) agus cuireadh tuarascáil ar fáil do chomhairlithe neamhreachtúla ábhartha ag cur síos ar an gcur chuige atá beartaithe don mheasúnú comhshaoil agus iarradh orthu a dtuairimí a thabhairt. Úsáideadh aiseolas ón gcomhairliúchán seo freisin chun eolas a thabhairt don EIAR agus do na tograí réamhdhearaidh.

4.4 Comhairliúchán le hÚinéirí Talún

Bhí caidreamh leanúnach le húnéirí talún a mbeidh tionchar, nó a bhféadfadh tionchar a bheith ag a gcuid maoin, de réir mar a chuaigh an fhorbairt dearaidh don Scéim Bheartaithe ar aghaidh, ó na céimeanna is luaithe den tionscadal in 2019 go dtí Meán Fómhair 2021. Tá forluí idir an rannpháirtíocht sin agus na comhairliúcháin phoiblí (i mBealtaine 2019, i Márta 2020 agus i Samhain 2020). Rinneadh litir a scaoileadh freisin in Achoimre 2020 chun rochtain ar réadmhaoine a iarraidh chun suirbhéanna níos mionsonraithe a dhéanamh. Seoladh litreacha breise chuig úinéirí talún i mí na Bealtaine 2021 ag tairiscint rannpháirtíocht bhreise. Le linn na ngealltanais, bhí deis ag úinéirí réadmhaoine lena mbaineann gnéithe éagsúla den Scéim Bheartaithe a phlé leis an bhfoireann dearaidh. Éascaíodh comhráite leantacha mar thoradh ar na litreacha seo ar iarratas. Ina theannta sin, rinneadh iarracht eile dul i dteagmháil leis na háititheoirí sin nach raibh teagmháil déanta fós acu trí chuairt a thabhairt ar gach réadmhaoine le linn Mheán Fómhair 2021. Sa chás nár fhreagair aon duine an doras, cuireadh litir tríd an mbosca litreach arís ag iarraidh ar na háititheoirí dul i dteagmháil leis an NTA. Ó Mheán Fómhair 2021 i leith, tá caidreamh breise déanta le húnéirí maoin lena mbaineann chun athruithe úinéireachta a rianú, agus mar fhreagra ar fhiosrúcháin, le roinnt cruinnithe suímh socraithe nuair is gá. I mí Feabhra 2023 chuathas i dteagmháil le gach úinéir agus áititheoir réadmhaoine a raibh tionchar orthu trí litir chun an fhaisnéis a athnuachan mar ullmhúchán d'iarratas pleanála na Scéime Beartaithe.

4.5 Comhairliúchán le Cónaitheoirí Áitiúla agus Grúpaí Gnó

Le linn fhorbairt dearaidh na Scéime Beartaithe, ó cuireadh tús leis an gcéad chomhairliúchán poiblí neamhreachtúil i mí na Samhna 2019, d'éascaigh an NTA comhairliúchán arna iarraidh sin le grúpaí cónaitheoirí áitiúla agus le leasanna gnó ar / in aice leis an mbealach. Cosúil le cruinnithe an Fhórait Pobail, d'éascaigh imeachtaí dá leithéid plé ar dhearadh na Scéime Beartaithe agus tugadh deis don lucht freastail ceisteanna a chur ar fhoireann Bonneagair BusConnects agus aiseolas a sholáthar.

5. Roghanna Eile Tomhaiste

5.1 Roghanna Straitéiseacha Eile

Forbraíodh an Scéim Bheartaithe tar éis breithniú cúramach a dhéanamh ar roghanna eile. Bhreithnigh Straitéis Iompair Mhórcheantar Bhaile Átha Cliath 2016-2065, agus an Mheasúnacht Straitéiseach Timpeallachta a bhaineann leis, roinnt roghanna straitéiseacha a bhaineann leis an Scéim Bheartaithe. Tagann an Straitéis Iompair do Straitéis Iompair Mhórcheantar Bhaile Átha Cliath 2022-2042 in ionad na straitéise iompair roimhe seo don tréimhse idir 2016 agus 2035.

Na roghanna eile a cuireadh san áireamh tá Cás 'Ná Déan Faic'. Is seo cás nach gcuirfeadh an Scéim Bheartaithe chun cinn. Measadh go raibh an rogha seo neamh-inghlactha mar go bhfuil brú tráchta an-ard ar fud Mhórcheantar Bhaile Átha Cliath, le méadú ar líon na ngluaisteán ar an mbóthar agus moilleanna suntasacha tráchta laethúla. Gan idirghabháil, d'fhéadfadh tionchair fhéideartha éirigh níos measa don réigiún, lena n-áirítear:

- Fás leanúnach ar bhrú tráchta;
- Tionchair ar chumas an réigiúin fás go heacnamaíoch de bharr brú tráchta méadaithe;
- Laghdóidh amanna turais níos faide agus strus taistil méadaithe cáilíocht na beatha; agus
- Ní bhainfeadh amach spriocanna astuithe comhshaoil.

Rinne an NTA athbhreithniú ar an ngréasán iompair reatha agus ar réamhaisnéisí don éileamh taistil i mBaile Átha Cliath para an todhchaí. Rinneadh an t-athbhreithniú seo a mhiondealú tuilleadh i measúnú ar úsáid talún reatha agus sa todhchaí agus patrúin taistil agus aithníodh treochothaí agus saincheistanna taobh istigh d'ocht ndorchla iompair. Bunaithe ar na measúnuithe seo, leagadh amach an tsraith moltaí seirbhíse iompair is praiticiúla do gach ceann de na hocht mórlánaí, ag teacht le chéile chun an córas iompair iomlán do Mhórcheantar Bhaile Átha Cliath suas go dtí 2035 a chruthú i Straitéis Iompair Mhórcheantar Bhaile Átha Cliath 2016-2035.

Tríd an obair a rinneadh in ullmhú Straitéis Iompair Mhórcheantar Bhaile Átha Cliath 2016-2035, lena n-áirítear a staidéir tacaíochta, aithníodh agus breithníodh roghanna éagsúla chun déileáil leis na riachtanais iompair a bhfuil sé beartaithe aghaidh a thabhairt orthu sa Scéim Bheartaithe.

Ar na roghanna straitéiseacha eile a breithníodh bhí:

- Bus gasta;
- Iarnród Éadrom;
- Meitreo;
- Iarnród Trom;
- Bainistíocht Éileamh; agus
- Roghanna Teicneolaíochta Eile.

Forbraíodh an Scéim Bheartaithe chun leibhéal seirbhíse a sholáthar cosúil le Bus Gasta. Rinne an Straitéis Mhórcheantar Bhaile Átha Cliath 2016-2035 an chonclúid ní raibh an t-éileamh bailí le roghanna eile iarnróid éadroim/meitreo mar gheall ar an leibhéal éilimh tuartha agus na riachtanais úsáide talún. Tá na dúshláin atá leagtha amach i Straitéis Iompair Mhórcheantar Bhaile Átha Cliath do Mhórcheantar Bhaile Átha Cliath 2016 - 2035 agus an gá a aithníodh le BusConnects Bhaile Átha Cliath mar a cinneadh in ullmhú na straitéise roimhe sin fós ann, agus tá an fhianaise ó na staidéir mhionsonraithe ar chonairí a rinneadh in ullmhú na straitéise roimhe seo. fós bailí agus láidir.

Ní bhainfeadh bainistiú éilimh agus roghanna teicneolaíochta eile, ar nós táillí plódaithe, praghsáil bóithre, feithiclí leictreacha ina n-aonar as an ngá atá le bonneagar iompair bus nó rothaíochta breise feadh bhealach na Scéime Beartaithe.

5.2 Roghanna Bealaigh Eile

Rinneadh roghanna eile bealaigh a mheas go forleathan le linn fhorbairt deartha na Scéime Beartaithe. Tá forbairt an dearaidh bunaithe freisin ar athbhreithniú ar aiseolas agus ar fhaisnéis nua a fuarthas le linn gach céime den chomhairliúchán poiblí agus de réir mar a bailíodh agus a ndearnadh measúnú ar leibhéal na sonraí, ar nós suirbhéanna, sonraí iompair agus comhshaoil.

Tá forbairt na Scéime Beartaithe tagtha chun cinn sna céimeanna seo a leanas:

- 1) Críochnaíodh **Tuarascáil Féidearthachta agus Roghanna** in 2018, inar leagadh amach na roghanna bealaigh tosaigh agus ag críochnú le sainathint an Bhealaigh is Fearr atá ag Teacht Chun Cinn;
- 2) Tugadh faoin gcéad bhabhta de **Chomhairliúchán Poiblí** neamhreachtuil ar an Bealach is Fearr atá ag Teacht Chun Cinn ón 26 Feabhra 2019 go dtí an 31 Bealtaine 2019;
- 3) Forbairt ar **Dhréacht-Rogha an Bhealaigh is Fearr** (Aibreán 2019 go Márta 2020). Ar an eolas ag aiseolas ón gcéad bhabhta de chomhairliúchán poiblí, ó rannpháirtíocht na bpáirtithe leasmhara agus ón bhfáil ar fhaisnéis bhreise dearaidh, tháinig forbairt ar dhearadh an Bhealaigh is Fearr atá ag Teacht chun Cinn agus breithníodh roghanna eile;
- 4) Rinneadh an dara babhta de **Chomhairliúchán Poiblí** neamhreachtuil ar an Dréacht-Rogha an Bhealaigh is Fearr ó 4 Márta 2020 go 17 Aibreán 2020. De bharr srianta COVID-19 a thabhairt isteach, cuireadh roinnt imeachtaí faisnéise pearsanta a bhí pleanáilte ar ceal, rud a d'fhág gur cinneadh an tríú comhairliúchán a réachtáil níos déanaí sa bhliain;
- 5) Rinneadh tuilleadh forbartha ar **Dhréacht-Rogha an Bhealaigh Roghnaithe** nuashonraithe tar éis an dara babhta de chomhairliúchán poiblí, inar cuireadh san áireamh na haighneachtaí a fuarthas, rannpháirtíocht leanúnach le páirtithe leasmhara agus faisnéis bhreise dearaidh;
- 6) Tugadh faoi thríú babhta de **Chomhairliúchán Poiblí** neamhreachtuil maidir leis an Dréacht-Rogha an mBealach is Fearr nuashonraithe ón 04 Samhain 2020 go dtí an 16 Nollaig 2020; agus
- 7) Críochnú an **Rogha Bealaigh Roghnaithe**. Cuireadh bailchríoch ar an Rogha Bealaigh is Fearr, arbh í an Scéim Bheartaithe í, mar bhonn eolais ag aiseolas ón bpróiseas comhairliúcháin poiblí iomlán, rannpháirtíocht leanúnach le páirtithe leasmhara agus infhaighteacht faisnéise breise dearaidh.

Chlúdaigh na roghanna bealaigh tosaigh a breithníodh gréasán leathan bóithre idir Lár na Cathrach agus Camaigh. Laghdaíodh iad seo trí úsáid a bhaint as measúnú cáilíochtúil ardleibhéil bunaithe ar bhreithiúnas gairmiúil agus léirthuiscint ghinearálta ar choinníollacha / srianta fisiceacha reatha lena n-áirítear cúinsí comhshaoil taobh istigh den limistéar staidéir.

Rinneadh measúnú ansin ar na roghanna bealaigh eile faoi na critéir seo a leanas:

- Geilleagar;
- Sábháilteacht;
- Comhtháthú;
- Inrochtaineacht agus Cuimsiú Sóisialta; agus
- Timpeallacht.

Bhí breithniú cúramach ar roghanna eile bealaí rothaíochta ríthábhachtach freisin sa phróiseas chun an Bealach is Fearr a Rogha a shainiú.

Aithníodh an Bealach is Fearr atá ag Teacht Chun Cinn, bunaithe ar an measúnú ar roghanna eile bealaigh. Is mar seo a leanas achoimrítear an Bealach is Fearr Roghnaithe sin:

'Tosaíonn Croílár Mórlána Bhus ó Chimaigh go Lár na Cathrach ar an R817 Bóthar Chamaí Íochtarach ag an acomhal le Bóthar Thír an Iúir Thiar agus Bóthar an Ghorta agus déantar é a chur tríd an R817 ar feadh Bhóthar Chamaí Íochtarach go dtí an R137 Bóthar Chrois Araid, agus ansin feadh an R137 trí Bóthar Chrois Araid, Sráid Chlann Bhreasail Uachtarach & Íochtarach agus an tSráid Nua Theas áit a nascfaidh sé le Croílár Mórlána Bhus Cnoc an Ghrínigh ag acomhal Shráid Chaoimhín Uachtarach. Cuirtear tosaíocht ar fáil do bhusanna feadh an bhealaigh iomláin, ar a n-áirítear go príomha lánáil

tiomnaithe bus sa dá threo, le bearta malartacha molta ag láithreacha srianta go háirithe feadh Bhóthar Chamaí Íochtarach. Mar gheall ar shrianta ar feadh bealaigh mhalartach feadh na conaire céanna moltar do raonta rothar.'

5.3 Roghanna Dearaidh Eile

Tar éis an próiseas comhairliúcháin phoiblí i ndáil leis an mBealach is Fearr atá ag Teacht Chun Cinn a thabhairt chun críche, rinneadh leasuithe éagsúla ar na tograí scéime chun aghaidh a thabhairt ar chuid de na saincheisteanna a ardaíodh le linn na gcomhairliúcháin, lena n-áirítear inmheabhrú agus moltaí ó chónaitheoirí áitiúla, ó ghrúpaí pobail, agus ó gheallsealbhóirí, a ionchorprú. agus/nó a eascraíonn as faisnéis bhreise a bheith ar fáil. Ionchorpraíodh na leasuithe seo sna dearáil agus cuireadh iad in iúl do dhréacht an Chúrsa is Fearr. I measc na roghanna eile a breithníodh le linn fhorbairt an dréacht an Chúrsa is Fearr bhí:

- Geata Bus ag Páirc Ghleann na bhFiach (ó thuaidh ó Croisbhealaí Chaimaigh) chun tosaíocht do bhusanna a cheadú gan an bóthar a leathnú, rud a d'éileodh tógáil talún feadh an R817 Bóthar Chamaí Íochtarach;
- Tá an Geata Bus a luadh cheana lena sreafaí tráchta ísle mar thoradh air agus úsáid roinnte den bhóthar le luasanna ísle tráchta (30 ciliméadar san uair) taobh le rotharbhealach comhthreomhar feadh Abhainn an Phoill siar, seachas raonta rothar a áireamh, a dhéanadh gá le leathnú den bhóthar feadh R817 Bóthar Chaimaigh Íochtarach.
- Tá rotharbhealach díreach feadh R137 Bóthar Chrois Araidle le tógáil talún teoranta ag teastáil, seachas bealach rothar indíreach trí Lána Greenmount agus Ospís Mhuire;
- Rotharbhealach níos díre feadh an R137 ar Shráid Chlann Bhreasail agus ar an tSráid Nua Theas, seachas bealach rothaíochta trí cheantar Portobello soir ón R137 Sráid Chlann Bhreasail;
- Droichid rothaíochta / coisithe ar an dá thaobh de Dhroichead Robert Emmet atá ann cheana féin, seachas an droichead áirse coincreíte atá ann cheana a leathnú. Cuirfidh sé seo áis iomlán níos fearr ar fáil do rothaithe agus coisithe;
- Leasuithe ar láithreacha stadanna bus, agus roinnt stadanna bus le hathlonnú nó le baint amach chun spásáil níos fearr a bhaint amach idir stadanna, agus ag an am céanna ag cinntiú go gcuirtear gach stad sa suíomh is fearr chun freastal ar na comharsanachtaí máguaird;
- Páirceáil phoiblí bhreise le 22 spás ag an mbealach isteach chuig Ospís Mhuire i gCrois Araidle; agus
- Socruithe rochtana malartacha ag Gordon's Fuels (in aice le Droichead Robert Emmet ar an R137 Sráid Clanbrassil Uachtarach).

Rinneadh roinnt athruithe ar an dearadh bunaithe ar aiseolas a fuarthas le linn an dara agus an tríú babhta de chomhairliúcháin phoiblí agus idirphlé le geallsealbhóirí. Mar sin féin, bhí na hathruithe a rinneadh ar an Dréacht-Rogha Bealaigh Roghnaithe ar scála measartha beag.

Chuir an measúnú ar roghanna malartacha san áireamh tionchair timpeallachta, mar aon le factóirí ábhartha eile lena n-áirítear an geilleagar, sábháilteacht agus inrochtaineacht, chun teacht ar an Scéim Bheartaithe.

6. Tuairisc ar an Scéim Beartaithe

Beidh an Scéim Bheartaithe thart ar 3.7km ar fad agus cuirfear tús léi ar an R817 Bóthar Chamaí Íochtarach ag an acomhal leis an R818 ar Bhóthar Thír an Iúir Thiar agus Bóthar Chamaí Thiar, agus R817 Bóthar Gort na Gaill. Leanfaidh an Scéim Bheartaithe ar feadh an R817 Bóthar Chamaí Íochtarach i dtreo Lár na Cathrach, tríd an R137 ar Chrois Araild, Sráid Chlann Bhreasail Uachtarach agus Íochtarach agus an tSráid Nua Theas, go príomha i limistéar riaracháin CCBÁC. Mar sin féin, tá cuid (thart ar 20m) de Chrosaire Chamaí suite laistigh de limistéar riaracháin CCÁCT.

Soláthrófar tosaíocht do bhusanna feadh an bhealaigh iomláin, a bheidh comhdhéanta go príomha de lánaí tiomnaithe bus sa dá threo, nuair is féidir, le bearta malartacha molta ag láithreacha srianta ar leith ar nós cuid mhór den R817 Bóthar Chamaí Íochtarach, Páirc Chrois Araild Thiar agus codanna gearra den R137. Sráid Chlann Bhreasail Uachtarach agus Íochtarach i dtreonna malartacha. Tabharfar cúnamh do thosaíocht bus trí cheithre Geata Bus a chur i bhfeidhm. Tá an Geata Bus is faide ó dheas molta díreach lastuaidh d'acomhal an R817 Bóthar Chamaí Íochtarach agus tá Páirc Ghleann na bhFiach, an dara Geata Bus níos faide ó thuaidh, molta ag an gceann theas de Pháirc Chrois Araild, agus tá an tríú ceann beartaithe ag an taobh thuaidh de Chrosaire Araild. Páirc. Cuirfidh na Geataí Bus seo bac ar thréthracht thar stráice 2km de bhealach na Scéime Beartaithe, rud a chinnteoidh tosaíocht do bhusanna trí thréthracht a shraonadh den bhealach seo agus ag an am céanna cinnteoidh siad taitneamhacht feabhsaithe do chónaitheoirí áitiúla trí shráid níos ciúine a chruthú (socruithe páirceála atá ann cheana féin). fanfaidh sé gan athrú). Déanfar trácht áitiúil a atreorú trí Bhóthar Sundrive ar an taobh thiar nó Ascaill Pháirc na hUaithne ar an taobh thoir. Tá an ceathrú Geata Bus beartaithe ag acomhal Chrosaire Araild agus Pháirc Kenilworth agus é mar aidhm aige gluaiseachtaí iontrála ginearálta tráchta ag an acomhal a laghdú ó 5 arm go 4-arm, rud a shimpléoidh na hoibríochtaí comharthaíochta chun go mbeifear in ann soláthar céim chomhartha um chasadh ar dheis ó dheas don bhealach atreoraithe ó Bhóthar Chamaí Íochtarach an R817 ag Páirc Chrois Araild. Rachaidh sé chun sochair freisin do ghluaisghluaiseachtaí busanna fithise sa treo siar ar na bealaí bus 18 agus 83 atá ann faoi láthair.

Soláthrófar raonta rothar leithscartha i gceachtar treo feadh fad iomlán na Scéime Bheartaithe, ach amháin laistigh de na Geataí Bus, áit a gcoimeádfar na lánaí rothar comhairleacha atá ann faoi láthair agus nach n-athrófar iad, mar go mbeidh feabhas mór ar choinníollacha an bhóthair mar a mar thoradh ar an laghdú ar thrácht ghinearálta atá srianta ag Geataí Bus. Ainmneofar rotharbhealach tánaisteach freisin feadh cuid theas na Scéime Beartaithe, a bheidh feadh Pháirc an Phoill agus Pháirc na Blarnan, idir Bóthar Chamaí Íochtarach agus Bóthar an Ghrianáin. Ó Bhóthar Ghrianréime, beidh rothaithe in ann dul ar aghaidh go Bóthar Chamaí Íochtarach trí nasc nua go Slí Chnoc Argus agus Radharc Chnoc Argus áit a soláthrófar struchtúr clárchosán cruach in aice leis an bPuddle ag gné na mBád Cloiche. Ag Droichead Robert Emmett thar an gCanáil Mhór, moltar dhá struchtúr nua droichid rothaíochta / coisithe ar an dá thaobh den droichead áirse atá ann cheana féin chun cosáin agus an raon rothar ó thuaidh a sholáthar lasmuigh de leithead cúng an droichid.

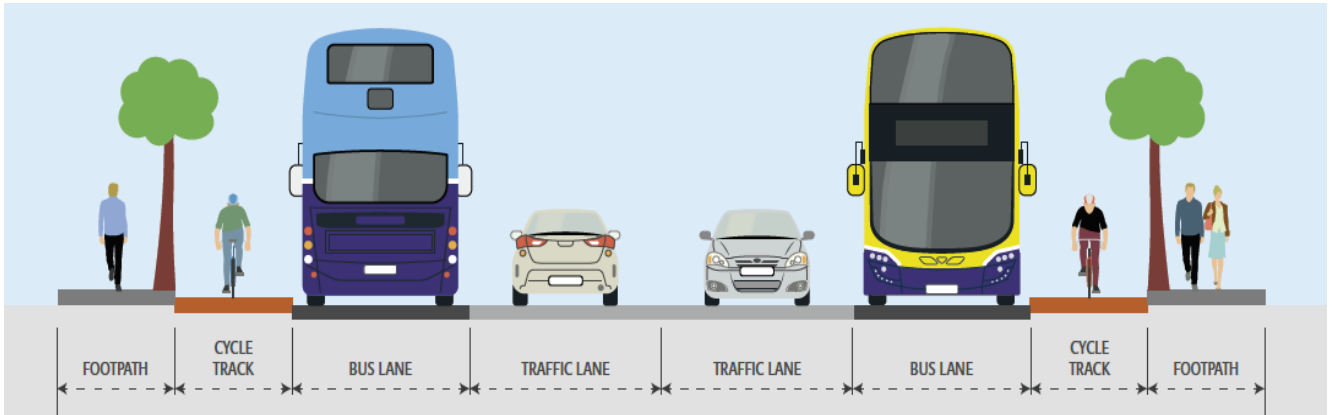
Déanfar áiseanna do choisithe a uasghrádú, agus cuirfear trasbhealaí breise rialaithe agus neamhrialaithe ar fáil ag taobhbhóithre, crosairí bóthair agus ag acomhail. Ina theannta sin, tabharfar faoi oibreacha fearainn uirbeacha ag príomhshuíomhanna ina gcuirfear ábhair ardchaighdeán, plandú agus troscán sráide ar fáil chun cur le heispéireas na gcoisithe. Is féidir samplaí d'oibreacha den sórt sin a fheiceáil ag acomhal Bhóthar Chaimín agus Ascaill Ghrianréime agus ag Cúirt Phádraig feadh Shráid Chlann Bhreasail Íochtarach.

Áiríonn an Scéim Beartaithe mionathruithe áitiúla feadh Bhóthar Dhoire Bháraigh ag acomhail Bhóthar na Coiribe, Céide Aideen agus Bóthar nEathach, agus Ascaill Aideen agus Ascaill Chnoc Thallant. Tá na mionathruithe áitiúla seo ag teastáil chun an sreabhadh tráchta a rialú agus chun cosc a chur ar rith francach le linn oibríú na nGeataí Bus.

Tá dearadh na Scéime Beartaithe tar éis teacht chun cinn trí atriail dearadh cuimsitheach le béim ar leith ar acmhainneacht tionchair timpeallachta a íoslaghdú, nuair is indéanta, agus ag an am céanna a chinntiú go mbaintear amach cuspóirí na Scéime Beartaithe. Ina theannta sin, ionchorpraíodh aiseolas a fuarthas ón gclár cuimsitheach comhairliúcháin a rinneadh le linn an phróisis roghnaithe roghanna agus forbartha dearaidh nuair is cuí.

Forbraíodh an Scéim Bheartaithe chun a chinntiú go bhfuil prionsabail an dearaidh uilíoch comhtháite go hiomlán sa dearadh, ag soláthar rochtana do gach úsáideoir, agus ag fáil réidh le bacainní ar dhaoine faoi mhíchumas.

Taispeántar leagan amach tipiciúil bóithre BusConnects i Íomhá 6.1.



Íomhá 6.1: Leagan Amach Tipiciúil Bóthair BusConnects

Déanfaidh an Scéim atá beartaithe feabhsuithe suntasacha ar áiseanna coisithe agus rothaíochta agus ar thosaíocht bus. Seo a leanas cuid de na príomh-athruithe a dhéanfar ar an gconair reatha mar thoradh ar an Scéim Bheartaithe:

- * Méadófar líon na dtrasnuithe comhartha do choisithe ó chúig cinn go naoi (+80%) mar thoradh ar an Scéim atá Beartaithe;

Méadófar comhréir na n-áiseanna rothaíochta leithscartha ó 0% ar an gconair reatha go 47% ar an Scéim atá Beartaithe; agus Méadófar an cion den bhealach a bhfuil bearta tosaíochta bus ag baint leis ó 15% ar an gconair reatha go 100% ar an Scéim atá Beartaithe. Tá cur síos ar an Scéim Bheartaithe sna ranna geografacha seo a leanas:

- Cuid 1 - Bóthar Chamaí Íochtarach ó Croisbhealaí Chamaí go dtí an Acomhal le Croisbhealaí Araid;
- Cuid 2 - Bóthar Chrois Araid ó Pháirc Chrois Araid go dtí an Chanáil Mhór; agus
- Cuid 3 – Sráid Chlann Bhreasail Uachtarach agus Íochtarach agus an tSráid Nua ón gCanáil Mhór go dtí Acomhal Shráid Phádraig.

6.1 Cuid 1 – Bóthar Chaimig Íochtarach ó Chrois Chamaí go dtí an Acomhal le Bóthar Chrois Araid

Beidh an chuid seo den Scéim Bheartaithe thart ar 2.2km ar fad agus cuirfear tús leis ar an R817 Bóthar Chamaí Íochtarach ag an Acomhal KCR leis an R818 Bóthar Chamaí Thiar, R817 Bóthar Gort an Dúna agus R818 Bóthar Thír an Iúir Thiar. Rachaidh an Scéim Bheartaithe ar aghaidh feadh R817 Bóthar Chamaí Íochtarach soir ó thuaidh go ginearálta agus críochnófar ag an acomhal leis an R137 Bóthar Chrois Araid ag an taobh thuaidh de Pháirc Chrois Araid.

Soláthrófar tosaíocht do bhusanna feadh fad iomlán na coda seo den Scéim Bheartaithe, le lánaí bus tiomnaithe sa dá threo thar fad 260m ó thuaidh, agus 200m ó dheas ó Acomhal KCR go dtí an áit a bhfuil Geata Bus theas beartaithe díreach lastuaidh de. an R817 Bóthar Chamaí Íochtarach agus Acomhal Pháirc Ghleann na bhFiach. Oibreoidh an Geata Bus seo in éineacht le Geata Bus thuaidh ag Páirc Chrois Araid chun cosc a chur ar thréthracht thar an 2km idir an dá linn den chuid seo, go dtí an R137 Bóthar Chrois Araid ag Páirc Chrois Araid. Feidhmeoidh na Geataí Bus ag buaic-amanna chun tosaíocht do bhusanna a bhaint amach trí thréthracht a shraonadh den bhealach seo, agus ag an am céanna ag cinntiú taitneamhachta feabhsaithe do chónaitheoirí áitiúla trí sráid níos ciúine a fhorbairt (agus socruithe páirceála gan athrú) ná mar atá ann faoi láthair. Déanfar rochtain tráchta áitiúil a atreorú trí Bhóthar Sundrive ar an taobh thiar nó Ascaill Pháirc na hUaithne ar an taobh thoir.

Cuirfear le soláthar Geata Bus theas ag Acomhal Pháirc na bhFiachach trí roinnt bearta bainistíochta tráchta ar shráideanna cónaithe in aice láimhe chun thréthracht nó 'rith francach' a chosc mar a leanas:

- In aice leis an Gheata Bus theas, beidh Páirc an Phoill ar an taobh thiar dúnta do thréthracht, seachas do rothaithe, ag an acomhal le Páirc Ghleann na bhFiach;
- Ar an taobh thoir den Gheata Bus theas, beidh Bóthar Dhoire Rátha dúnta do thréthracht, seachas do rothaithe, ag an taobh theas den acomhal le Bóthar na Coiribe; agus
- Maidir le trácht ó dheas a atreoraítear ag Geata Bus an Deiscirt a bheartaítear, déanfar feabhsuithe ar acomhal R137 Crosaire Araild agus Páirc Kenilworth trí chasadh ar dheis ó dheas a chur ar fáil chun rochtain áitiúil ar R817 Bóthar Chimín Íochtarach a éascú ó thuaidh. . Éileoidh sé seo an t-acomhal a choigeartú le haghaidh oibriú éifeachtach tráchta, agus déanfaidh Geata Bus siar ó Chearnóg Kenilworth céimniú na gcomharthaí a shimplíú.

Soláthrófar raonta rothar leithscartha i gceachtar treo feadh an fho-ailt theas den Scéim Bheartaithe a thagann roimh Gheata an Bhus ag Acomhal Pháirc Ghleann na bhFiach. Tar éis an phointe seo, coinneofar na lánáí rothar comhairleacha atá ann faoi láthair agus ní athrófar iad, mar go gcuirfear go mór le coinníollacha an bhóthair mar thoradh ar an laghdú ar an trácht ginearálta atá srianta ag Geata an Bhus.

Ainmneofar rotharbhealach tánaisteach freisin, comhthreomhar leis an R817 Bóthar Kimmage Íochtarach, ar feadh Pháirc an Phoill, Bóthar Bheannchar, agus Bóthar Pháirc na Blarnan go dtí an Grianghraf. Ó Bhóthar Sundrive, beidh rothaithe in ann dul ar aghaidh trí nasc nua go Slí Chnoc Argus agus Radharc Chnoc Argus áit a soláthrófar struchtúr clárchosán cruach atá beartaithe in aice le hAbhann an Phoill ag gné na mBád Cloiche.

Ag Páirc Chrois Araild ó dheas, beidh sé riachtanach an cosán atá ar an taobh thuaidh den tsráid atá tadhlaigh leis an bpáirc a bhaint ar feadh 50m ar fhad le go bhféadfaí an bóthar a leathnú do thrácht dhá bhealach ar an mbealach rochtana idir na Geataí Bus atá beartaithe. go Reilig Mount Jerome agus Bóthar Chnoc Argus. Siúlann an chuid is mó coisithe tríd an bpáirc nuair a bhíonn sé oscailte i rith an lae. Ag amanna eile tá cosán malartach feadh an taobh theas den tsráid. Is é an rogha eile don mholadh seo ná na cúig spás páirceála ar an tsráid os comhair tithe nach bhfuil aon pháirceáil eile ar fáil dóibh a bhaint as.

6.2 Cuid 2 – Crosaire Araild ó Pháirc Chrois Araild go dtí an Chanáil

MhórCuirfear tús leis an gcuid seo den Scéim Beartaithe ag acomhal an R817 Bóthar Chamaí Íochtarach agus Bóthar Chrois Araild an R137 ag an taobh thuaidh de Pháirc Chrois Araild agus rachaidh sé ar aghaidh ó thuaidh ar feadh achar 400m, go dtí an Chanáil Mhór ag Droichead Robert Emmet.

Tabharfar tosaíocht do bhusanna feadh fad iomlán na coda seo den Scéim Bheartaithe, le coinneáil agus síneadh beag ar na lánáí bus tiomnaithe atá ann cheana féin feadh Bhóthar Chrosaire Araild ar an R137. Sa treo thuaidh, déanfar an lána bus reatha a shíneadh 60m go dtí an líne stad ag an acomhal le R111 Bóthar Parnell ag an taobh thuaidh. Ní cheadófar trácht ginearálta ag casadh ar chlé sa lána bus, agus ní bheidh céim chomharthaí ar leith ann don bhus ach amháin roimh chomhartha glas an lána tráchta ginearálta. Seachnóidh sé seo aon choimhlint idir trácht a chasann ar chlé ón lána ar dheis a thrasnóidh os comhair lána an bhus. Chun freastal ar an socrú rialaithe comhartha leasaithe seo, cuirfear cosc ar an ghluaiseacht casadh ar dheis atá ann faoi láthair go R111 Bóthar an Gharráin agus úsáidfí an trácht ginearálta go léir an lána ar dheis amháin. Tá líon na bhfeithiclí atá ag casadh ar dheis íseal, agus is féidir leo sin casadh ar dheis ag Cúinne Leonard isteach sa Chuarbhóthar Theas R811, 300m níos faide ó thuaidh. Is dócha go n-athróidh an trácht ó threo Chamaí agus níos faide ó dheas an bealach ó R817 Bóthar Chamaí Íochtarach mar gheall ar na Geataí Bus atá beartaithe agus d'fhéadfadh sé dul isteach sa chuarbhealach feadh na Canálach Móire níos faide siar ag Bóthar an Chlochair.

Sa treo ó dheas, déanfar an lána bus atá ann faoi láthair a shíneadh 35m ag an taobh thuaidh, agus 95m ag an taobh theas ionas go mbeidh lána bus leanúnach thar an fad iomlán 400m.

Soláthrófar raonta rothar leithscartha 1.5m ar leithead sa dá threo feadh R137 Crosaire Araild. Níl raonta rothar níos leithne 2m indéanta i gcomhthéacs srianta na sráide mar a mhínítear thíos.

Idir Páirc Chrois Araild agus an bealach isteach chuig Ospís Mhuire (achar 85m) tá páirceáil ar an tsráid i mbánna eangaithe le 10 spás ar an taobh thiar os comhair Uimh. 66 go 84 Bóthar Chrois Araild, agus seacht spás ar an taobh thiar. taobh thoir os comhair Uimh. 75 go 85 Bóthar Chrois Araild. Bainfear na 10 spás páirceála atá ar an taobh thiar den tsráid chun freastal ar an raon rothar atá beartaithe ó thuaidh. Coinneofar na

seacht spás páirceála atá ar an taobh thoir den tsráid. Mar chúiteamh ar chailliúint na 10 spás páirceála ar an tsráid, tá sé beartaithe carrchlós poiblí nua a sholáthar le 22 spás ar thailte Ospís Mhuire áit a bhfuil faiche díreach taobh istigh den bhealach isteach. Beidh 12 spás páirceála breise ar fáil sa charrchlós seo do na cónaitheoirí eile feadh R137 Crosaire Araild áit a bhfuil ganntanas ginearálta páirceála sa cheantar áitiúil.

Chun freastal ar na raonta rothar a bheartaítear, beidh gá le leathnú bóthair de ghnáth 2m thar fhad 120m ón mbealach isteach chuig Ospís Mhuire ar an taobh thiar go dtí acomhal Ascaill Chnoc Dhroimeanach ar an taobh thoir. Tá pointe pinch idir bealach isteach an ospíse agus geata Scoil Naomh Clár ar an taobh thoir thall, áit nach bhfuil ach 19m idir foirgnimh, agus leithead an bhóthair phoiblí 17.2m ar leithead ag an bpointe is cúinge. Beidh an trasghearradh bóthair atá beartaithe 18m ar leithead agus áireofar ann dhá lána bus 3m, dhá lána tráchta 3m, dhá chosán 2m agus dhá raon rothar 1.5m. Beidh leathnú thart ar 0.8m ag teastáil ar an taobh thoir chun an leithead 18m a bhaint amach. Is éard a bheidh i gceist leis seo ná cúngú isteach i limistéar gairdín atá os comhair na forbartha tithíochta faoi dhéan arna oibriú ag Focus Ireland, atá 2.6m ar leithead ag an láthair sin. Beidh sé riachtanach freisin an ceann is faide ó thuaidh de na ceithre philéar geata a chur siar ag an mbealach isteach chuig Ospís Mhuire, a ath-thógtar leis na hábhair chloiche eibhir gearrtha atá ann cheana féin.

Beidh an leathnú bóthair atá beartaithe ar an taobh thoir den tsráid, lastuaidh de Scoil Naomh Clár, le cúngú isteach ar ghairdíní tosaigh 15 theach ag Uimh. 33 go 61 Bóthar Chrois Araild agus ag an mbealach isteach chuig Scoil Naomh Clár. Tá na tithe seo eagraithe i dtrí shraith de cheithre theach ag gach ceann, agus ardán meánach de shé theach, leis an gcúigiú háit déag ar chúinne Ascaill Chnoc Dromainn. Tá gairdíní tosaigh na hardáin thuaidh agus theas de thithe 5.5m ar fad, agus laghdófar iad seo tríd an leathnú bóthair 2m atá beartaithe go 3.5m ar fad. Tá na tithe suite ag leibhéal níos airde thart ar 0.6m os cionn leibhéal na sráide le sraith ghearr céimeanna ar an gcosán go dtí an doras tosaigh. Níl aon driveways, agus áitritheoirí le gluasteáin páirceáil ar shráideanna taobh in aice láimhe. Beidh gá le hoibreacha cóiríochta sna gairdíní taobh thiar den bhalla teorann nua chun céimeanna nó rampaí athsholáthair a sholáthar.

Níl aon pháirceáil ar an tsráid ar an gcuid seo den R137 Bóthar Chrois Araild, lastuaidh d'Ospís Mhuire, agus cruthaíonn sé seo deacrachtaí do na cónaitheoirí seachadadh a fháil nó gníomhaíochtaí lódála agus díluchtaithe. Chun aghaidh a thabhairt ar an bhfadhb seo, tá sé beartaithe bá pháirceála eangaithe a sholáthar le ceithre spás os comhair an ardáin mheánaigh tithe ag Uimh. 43 go 53 Bóthar Chrois Araild, atá suite siar ó na hardáin in aice le 3.5m breise, le 9m. gairdíní tosaigh fada. Rachaidh an cuas páirceála isteach 2.5m breise isteach sna gairdíní seo, a ghiorrú 4.5m go 4.5m ar fad.

Bainfear ceithre chrann sráide beaga sa leathnú bóthair ar an taobh thoir agus cuirfear líon níos mó crann nua ina n-áit ag an mbá páirceála atá beartaithe, agus ag acomhal Ascaill Chnoc Dromainn a bheidh cúngaithe ag na coirnéil chun soláthar a dhéanamh. trasrian níos giorra do choisithe, áit a soláthrófar ceithre spás páirceála ar an tsráid i leagan amach leasaithe acomhail leis an R137 Crosaire Araild.

Ó thuaidh ó Ascaill Chnoc Dromainn, tá an bóthar atá ann faoi láthair níos leithne ag 20m ar leithead de ghnáth idir teorainneacha, ar féidir leis freastal ar an trasghearradh a bheartaítear 18m ar leithead, le cosáin níos leithne suas le 3m. Leis an spás breise seo beifear in ann Stadanna Bus na nOileán a sholáthar.

Laghdaítear leithead na sráide go 18m ag acomhal Shráid Armstrong, 60m ó dheas ón acomhal leis an R111 ar Bhóthar Parnell agus Bóthar an Gharráin ag an gCanáil Mhór. Caolaíonn sé níos lú ná 18m thar an 20m deiridh go dtí cúinne R111 Bhóthar Parnell, áit a bhfuil sé beartaithe an bóthar a leathnú le cúngú isteach sa ghairdín ag foirgneamh oifige Theach Fottrell ar an taobh thiar theas den acomhal.

6.3Cuid 3 – Sráid Chlann Bhreasail Uachtarach agus Íochtarach agus an tSráid Nua Theas ón gCanáil Mhór

Beidh Cuid 3 den Scéim Bheartaithe thart ar 1km ar fad agus cuirfear tús léi ag Droichead Robert Emmet thar an Chanáil Mhór ar an R137 Sráid Chlann Bhreasail Uachtarach agus rachaidh sé ar aghaidh go dtí Acomhal Cúinne Leonard ag an gCuarbhóthar Theas R811, agus ansin feadh an R137 ar Shráid Chlann Bhreasail. An tSráid Íochtarach agus an tSráid Nua Theas, go dtí go sroicheann sí an t-acomhal leis an R110 Sráid Chaoimhín Uachtarach agus an R137 Sráid Phádraig.

Ag Droichead Robert Emmet thar an gCanáil Mhór, moltar dhá struchtúr nua droichid rothaíochta / coisithe ar an dá thaobh den droichead áirse atá ann cheana féin chun cosáin agus an raon rothar ó thuaidh a sholáthar lasmuigh de leithead cúng an droichid.

Soláthrófar tosaíocht do bhusanna go príomha le lánaí bus tiomnaithe don chuid is mó den fhad, seachas codanna gearra nach féidir freastal ar lánaí bus laistigh den tsráid chúng agus soláthrófar tosaíocht do bhusanna faoi rialú comharthaí ag príomh-acomhal Cúinne Leonard ar R811 Ciorclán Theas. Bóthar.

Soláthrófar raonta rothar leithscartha nua sa dá threo feadh fad iomlán na coda seo den Scéim Beartaithe.

7. Tógáil

Táthar ag súil go dtógfaidh Céim na Tógála don Scéim Bheartaithe thart ar 18 mí le críochnú. Tógfar é bunaithe ar chríochnuithe rannacha aonair a mbeidh tréimhsí níos giorra acu ina n-aonar idir trí3 agus 15 mhí.

Áireofar na gníomhaíochtaí seo a leanas i dtógáil na scéime Beartaithe:

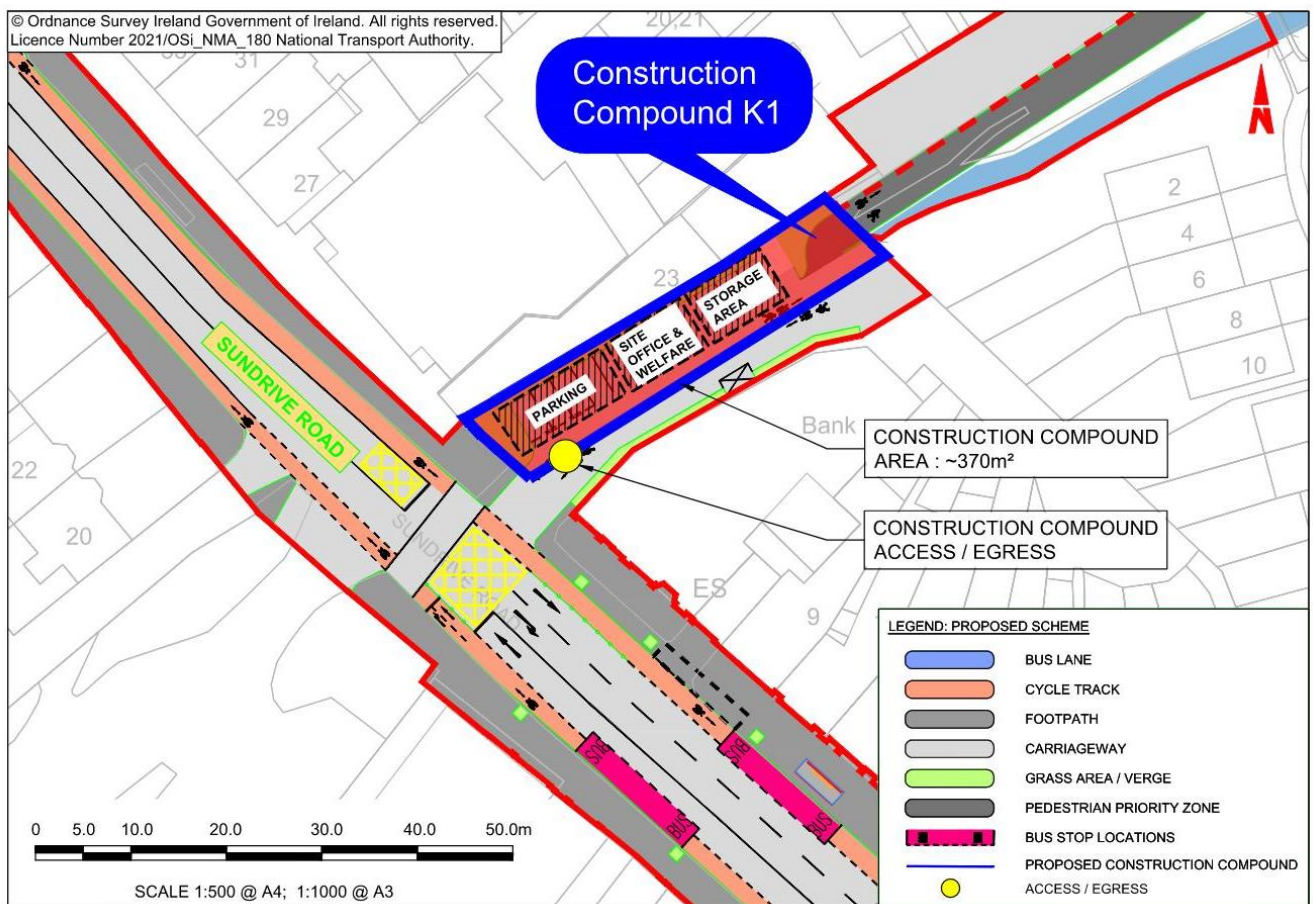
- Oibreacha ullmhúcháin agus glanta suíomh, lena n-áirítear:
 - Talamh a fháil nuair is gá talamh a thógáil go sealadach nó go buan;
 - Suiteáil fálú agus comharthaí;
 - Cosaint crann agus fásra le coinneáil;
 - Glanadh fásra agus cóireáil ar speicis plandaí ionracha neamhdhúchasacha;
 - Imscrúduithe seandálaíochta;
 - Imscrúduithe ar an talamh;
 - Comhdhúile Tógála a chur ar bun;
 - Soilsiú sealadach a shuiteáil;
 - Scartáil earraí mar bhallaí, geataí, fálú, cuailí soilsithe agus stadanna bus; agus
 - Monatóireacht seandálaíochta, imscrúduithe talún, baint fásra agus teorainneacha ag réadmhaoine ina bhfuil gá le tógáil talún, oibreacha scartála agus bunú Comhdhúile Tógála).
- Uasghráduithe bóithre agus sráideanna, lena n-áirítear:
 - Dromchla an bhóthair a thochailt;
 - Cur isteach / athruithe ar sholáthairtí páirceála / lódála agus rochtain ar áitribh;
 - Bearta sábháilteachta coisithe agus rothaithe a chur i bhfeidhm;
 - Athruithe sealadacha ar sheirbhísí iompair phoiblí;
 - Cur i bhfeidhm aon dúnadh nó atreoruithe bóithre;
 - Oibríonn sé ar siléir;
 - Coigeartú nó uasghrádú ar dhraenáil;
 - Athailíniú, uasghrádú, athsholáthar nó cosaint fónais agus seirbhísí;
 - Cosán a thógáil, lena n-áirítear carrbhealaí tráchta ginearálta, lánaí bus, raonta rothar ar an mbóthar, raonta rothar easbhóthair, stadanna bus as líne, críochfoirt bus, oileáin tráchta, páirceáil as líne agus bána lódála;
 - Uasghráduithe ar fheistis bóthair (lena n-áirítear troscán sráide, comharthaíocht, soilsiú, stadanna bus (foscadh, TCI agus taispeántais faisnéise) agus córais chumarsáide); agus
 - Cóireáil teorann agus tírdhrechtú.
- Oibreacha Struchtúrtha, lena n-áirítear:
 - Clárchosán coisithe a thógáil ag Cnocán Argos;
 - Tógáil droichead coisithe siar ó Dhroichead Robert Emmet;
 - Tógáil droichead coisithe soir ó Dhroichead Robert Emmet;
 - Tógáil balla coinneála ar an mbealach isteach ó thuaidh go Droichead Robert Emmet;
 - Tógáil rampa ar an mbealach isteach thoir go Droichead Robert Emmet; agus
 - Scartáil 32A Sráid Clanbrasil Uachtarach (aonad cónaithe in aice le Gordon's Fuels).

- Díchoimisiúnú láithreacha tógála, lena n-áirítear fáil réidh le gach saoráid agus trealamh tógála.

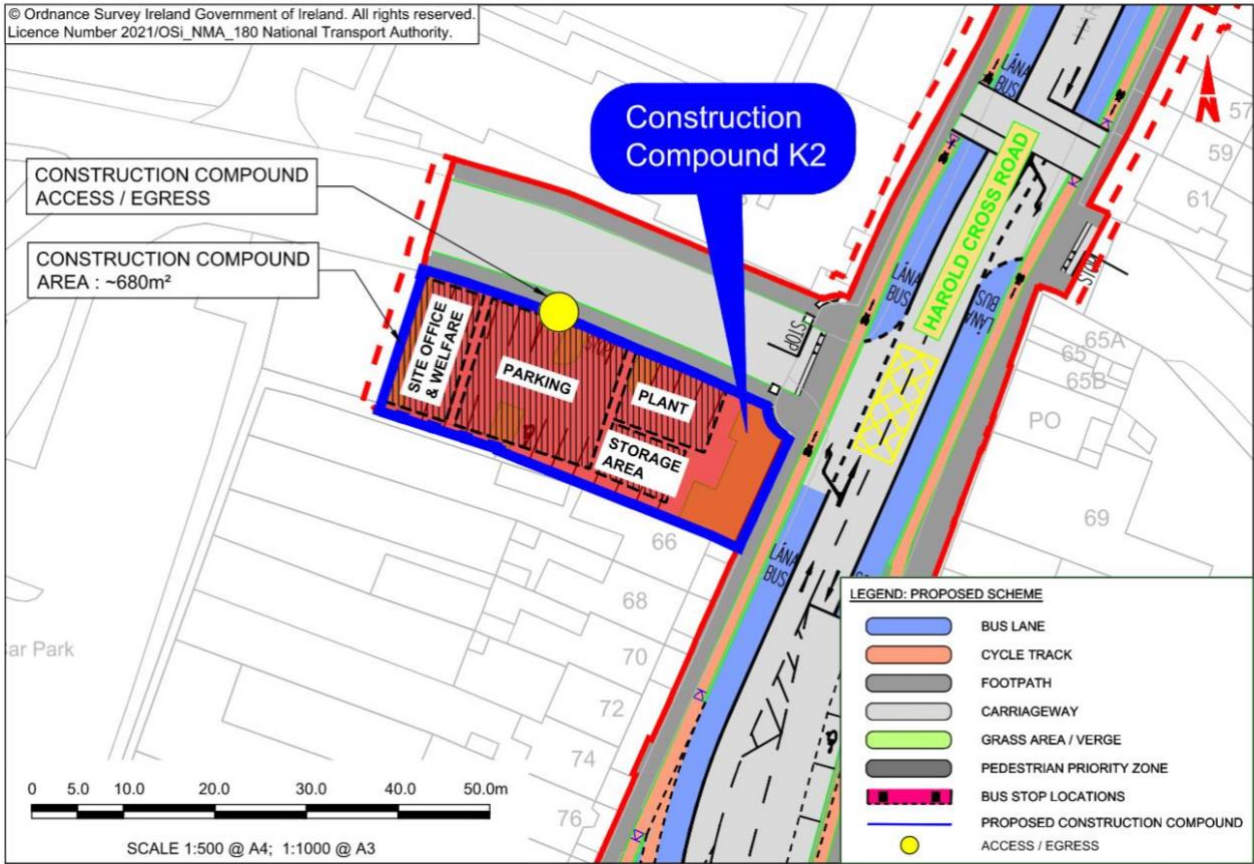
Beidh trí Chomhdhúil Tógála don Scéim Bheartaithe lonnaithe ar thalamh in aice leis an Scéim Beartaithe ag roinnt láithreacha. Beidh na Comhdhúile Tógála lonnaithe ag na suíomhanna seo a leanas:

- Comhdhúil Tógála K1 ag Grianréime;
- Comhdhúil Tógála K2 ag Ospís Mhuire; agus
- Comhdhúil Tógála K3 ag Cúirt Phádraig ar Shráid Chlann Bhreasail Íochtarach.

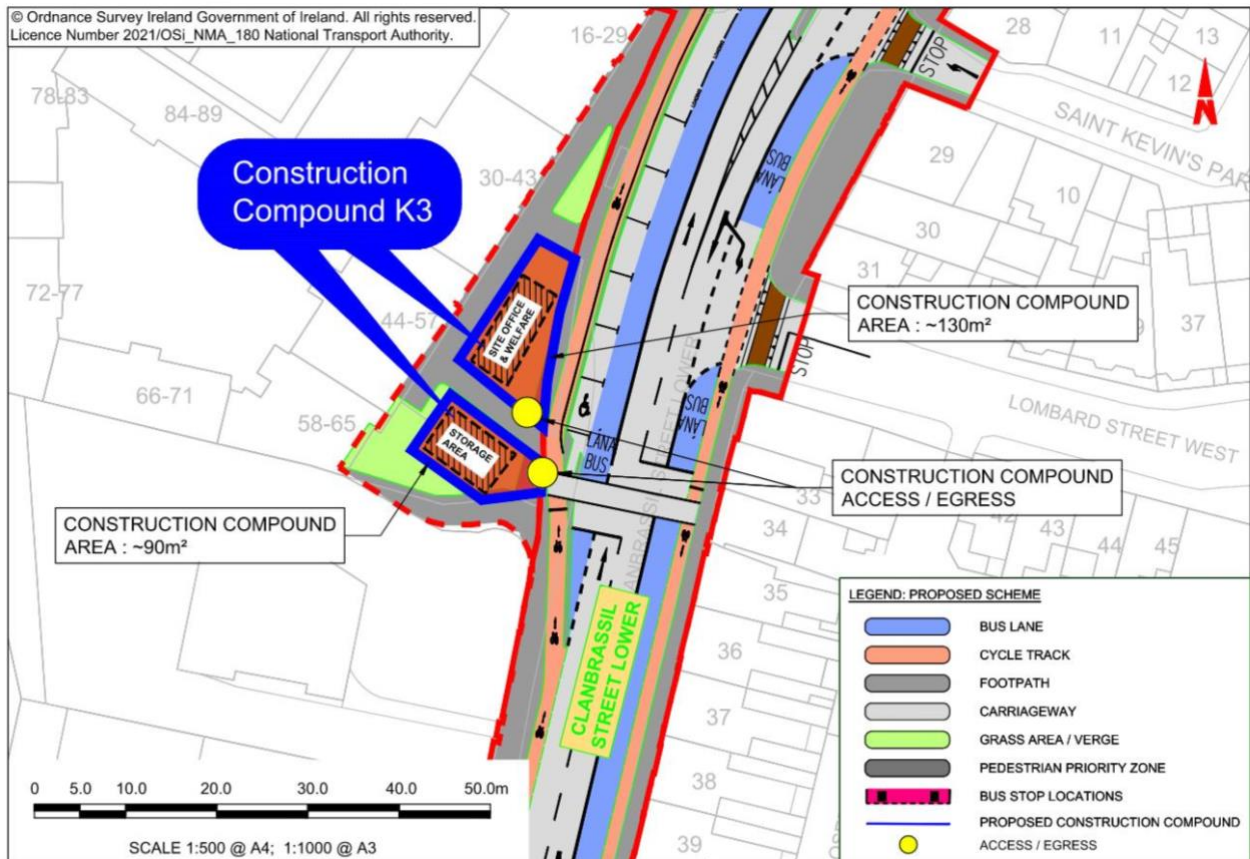
Bainfeadh úsáid as Comhdhúile Tógála mar phríomhshuíomh stórála ábhar, gléasra agus trealamh, oifigí suímh, áiseanna leasa oibríthe agus páirceáil teoranta. Daingneofar na Comhdhúile Tógála lena chinntiú go stórálfar gach ábhar agus innealra ar an láthair go sábháilte. Cuirfeadh fáil sealadach in airde agus bainfeadh leas as slándáil an tsuíomh. Taispeántar na Comhdhúile Tógála i Íomhá 7.1 go híomhá 7.3.



Íomhá 7.1: Suíomh agus Méid an Chomhdhúil Fhoirgníochta K1



Íomhá7.2: Suíomh agus Méid an Chomhdhúil Fhoirgníochta K2



Íomhá7.3: Suíomh agus Méid an Chomhdhúil Fhoirgníochta K3

7.1 Plean Bainistíochta Comhshaoil Tógála

Ullmhaíodh Plean Bainistíochta Timpeallachta Tógála (CEMP) a chuireann síos ar an straitéis bainistíochta comhshaoil iomlán a chuirfeadh i bhfeidhm le linn Chéim na Tógála den Scéim Bheartaithe. Áiríonn an CEMP na bearta maolaithe a chuirfeadh i bhfeidhm chun cosaint comhshaoil a sholáthar le linn Chéim na Tógála den Scéim Bheartaithe. Tugann an CEMP aghaidh ar bhainistíocht tráchtá tógála, ar bhainistíú acmhainní agus dramhaíola, ar bhainistíú speiceas ionrach, ar bhainistíú uisce dromchla agus ar bhearta freagartha ar theagmhais chomhshaoil.

Déanfaidh an NTA (an Fostóir le haghaidh na n-oibreacha tógála) an CEMP a nuashonrú sula gcuirfeadh tús le Céim na Tógála, ionas go n-áireofar bearta breise a theastaíonn de bhun na gcoinníollacha a ghabhann le haon chinneadh faomhadh a dheonú. Leagfaidh an NTA amach Ceanglais an Fhostóra sa Chonradh Foirgníochta lena n-áirítear na bearta maolaithe uile is infheidhme a shainaithnítear san EIAR seo, chomh maith le haon bhearta breise is gá de bhun na gcoinníollacha a bheidh ag gabháil le haon chinneadh formheas a dheonú.

Tá aird ag an CEMP ar an treoir atá i dTreoirlínte Bonneagar Iompair Éireann chun Plean Oibriúcháin Timpeallachta a Chruthú, a Chur i bhFeidhm agus a Chothabháil, agus an lámhleabhar a d'fhoilsigh Cumann Taighde agus Faisnéise an Tionscail Foirgníochta (CIRIA) sa RA, Treoir Dea-Chleachtais Timpeallachta ar an Suíomh, 4ú hEagrán.

7.2 Plean Bainistíochta Trácht Tógála

Ullmhaíodh Plean Bainistíochta Trácht Tógála chun a léiriú conas a bhainisteofar an comhéadan idir an pobal agus trácht a bhaineann le tógáil agus conas a dhéanfar gluaiseacht feithiclí a rialú.

Fanfaidh na bóithre agus na sráideanna feadh na Scéime Beartaithe a uasghrádófar ar oscailt do thrácht, nuair is indéanta, le linn Chéim na Tógála. Chun gluaiseachtaí trácht a chothabháil, beidh sé riachtanach, i gcásanna teoranta, roinnt atreoruithe trácht nó srianta ar lánaí a dhéanamh go háitiúil chun gnéithe áirithe de na hoibreacha a chríochnú.

Coimeádfar rochtain ar réadmhaoin úinéirí/áititheoirí chomh fada agus is indéanta le réasún. Cé go bhféadfadh srianta sealadacha a bheith ar rochtain le linn na ngnáthuaireanta oibre, cuirfear iad sin in iúl agus socrófar iad i gcomhairle leis na húsáideoirí a mbeidh tionchar orthu. Coimeádfar rochtain d'fheithiclí éigeandála freisin.

Nuair is féidir, coinneofar bealaí rothaíochta agus coisithe feadh an bhealaigh chomh maith le linn na n-oibreacha tógála. Más gá, cuirfear bealaí eile ar fáil chun gluaiseachtaí coisithe agus rothar a éascú. Coimeádfar seirbhísí bus, ach beidh gá le roinnt láithreacha stadanna bus a athlonnú go sealadach chun freastal ar na hoibreacha.

Críochnófar na hoibreacha ar bhonn codach feadh na conaire ionas nach mbeidh tréimhse níos faide de chur isteach ar an tógáil thar thréimhse garluach 24 mí ar bith. Éascóidh an NTA cumarsáid réamhghníomhach ar na hoibreacha sceidealta pleanáilte ag an gconraitheoir ceaptha chun a chinntiú go gcoimeádtar daoine aonair, gnólachtaí agus pobail a mbeidh tionchar acu ar an eolas faoi bhriseadh sealadach dóchúil atá le teacht.

8. Tionchair Timpeallachta agus Maolú

Soláthraíonn an próiseas EIA deis luachmhar chun an tionchar féideartha comhshaoil a laghdú trí mhionchoigeartú dearaidh, agus bhí sé seo mar chuid lárnach den phróiseas dearaidh don Scéim Beartaithe., ag cinntiú go mbaintear amach cuspóirí na Scéime Beartaithe. Ina theannta sin, ionchorpraíodh aiseolas a fuarthas ón gclár cuimsitheach comhairliúcháin a rinneadh le linn roghnú na roghanna agus an fhorbairt dearaidh nuair is cuí.

Forbraíodh dearadh na Scéime Beartaithe go dtí céim inar féidir gach tionchar féideartha comhshaoil a aithint, agus is féidir EIA lán-eolasach a dhéanamh.

leagfaidh an NTA (an Fostóir le haghaidh na n-oibreacha foirgníochta) Ceanglais an Fhostóra amach sa Chonradh Foirgníochta lena n-áirítear na bearta maolaithe go léir is infheidhme a shaináithnítear san EIAR, agus cinnteoidh sé sin le bearta breise is gá de bhun na gcoinníollacha a ghabhann le haon chinneadh formheas a dheonú agus cloí leo. Is éard a bheidh i gceist le soláthar an chonraitheora tógála a chinneadh go bhfuil an conraitheoir ceaptha inniúil ar na hoibreacha a dhéanamh, lena n-áirítear cur chun feidhme éifeachtach na mbearta maolaithe. Ceanglófar ar an gconraitheoir ceaptha an Scéim Bheartaithe a phleanáil agus a thógáil de réir Riachtanais an Fhostóra, agus fostóidh an NTA foireann Ionadaí Fostóirí a mbeidh an inniúlacht chuí aige/aici chun an Conradh Tógála a riar agus chun monatóireacht a dhéanamh air chun Ceanglais an Fhostóra a chomhlíonadh.

Soláthraíonn na hailt seo a leanas achoimre ar na measúnuithe do gach ábhar comhshaoil agus leagann siad amach na tionchair iarmharacha suntasacha dóchúla mar thoradh ar thógáil agus oibriú na Scéime Beartaithe. Déantar cur síos ar na hábhair timpeallachta seo a leanas:

- Trácht agus Iompar;
- Cáilíocht Aeir;
- Aeráid;
- Torann agus Creathadh;
- Daonra;
- Sláinte an Duine;
- Bithéagsúlacht;
- Uisce;
- Talamh, Ithreacha, Geolaíocht agus Hidrigeolaíocht;
- Oidhreacht Seandálaíochta agus Chultúrtha;
- Oidhreacht Ailtireachta;
- Tírdhreach (Bailidhreach) agus Amharc;
- Dramhaíl agus Acmhainní;
- Sócmhainní Ábhar;
- Riosca Mórthionóiscí agus / nó Tubaistí; agus
- Tionchar Carnach agus Idirghníomhaíochtaí Comhshaoil.

8.1 Trácht & Iompar

Tá dhá chuid ar leith sa mheasúnú tionchair tráchta agus iompair: na hathruithe fisiceacha ar an ngréasán iompair; agus samhaltú tráchta.

Tá na tionchair tráchta agus iompair briste síos sna topaicí measúnaithe seo a leanas do na Céimeanna Tógála agus Oibriúcháin araon:

- Is iad na measúnuithe d'athruithe fisiceacha:
 - Bonneagar Coisithe: na hathruithe ar cháilíocht an bhonneagair do choisithe mar thoradh ar an Scéim Bheartaithe;

- **Bonneagar Rothaíochta:** Na hathruithe ar cháilíocht an bhonneagair rothaíochta mar thoradh ar an Scéim Beartaithe;
- **Bonneagar Bus:** Na hathruithe ar cháilíocht an bhonneagair bus mar thoradh ar an Scéim atá Beartaithe; agus
- **Páirceáil / Lódáil:** Na hathruithe ar infhaighteacht páirceála agus lódála mar thoradh ar an Scéim Bheartaithe.
- Is na measúnuithe samhaltú-bhunaithe:
 - **Gluaiseacht na nDaoine:** Tá measúnú déanta chun an tionchar féideartha a bheidh ag an Scéim Bheartaithe ar an líon réamh-mheasta daoine (de réir modha – siúl, rothaíocht, bus agus trácht ginearálta) a bheidh ag gluaiseacht feadh na Scéime Beartaithe le linn na Céime Oibriúcháin a chinneadh;
 - **Táscarí Feidhmíochta Bus:** Na hathruithe ar na hamanna turais réamh-mheasta agus iontaofacht do bhusanna mar thoradh ar an Scéim Beartaithe; agus
 - **Trácht Ginearálta:** Na tionchair dhíreacha agus indíreacha ar thrácht ghinearálta a úsáideann an Scéim Beartaithe agus an gréasán bóithre mórthimpeall.

Le haghaidh Chéim na Tógála ullmhófar socruithe sealadacha bainistíochta tráchta de réir Lámhleabhar Comharthaí Tráchta na Roinne Iompair, Caibidil 8 Bearta Sealadacha Tráchta agus Comharthaí le haghaidh Oibreacha Bóthair. Cuirfear bearta i bhfeidhm chun an tionchar a bhaineann le Céim na Tógála a íoslaghdú. Ullmhóidh an conraitheoir ceaptha Plean Bainistíochta Soghluaisteachta Céim na Tógála, mar a thuairiscítear sa CEMP, chun a phearsanra a spreagadh chun taisteal chuig an láthair ar mhodhanna inbhuanaithe.

Baineadh de thátal as an measúnú go mbeidh an tionchar le linn Chéim na Tógála Diúltach, Beag agus Sealadach ó thaobh nádúr de,

Cinneann na tionchair a measúnaíodh don Chéim Oibriúcháin conas a chomhtháthaíonn an Scéim Bheartaithe taobh istigh den ghréasán reatha agus athruithe ar shreafaí tráchta sa limistéar staidéir dhíreach agus indíreach. Léiríonn an measúnú na nithe seo a leanas:

- **Bonneagar Coisithe:** Ar an iomlán, feabhsóidh na feabhsuithe ar cháilíocht an bhonneagair choisithe feadh na Scéime Beartaithe feadh gach cuid. Is iad seo a leanas scála na bhfeabhsuithe:
 - Dearfach, Suntasach agus FadTéarmach feadh Ranna 1 agus 2; agus
 - Dearfach, Measartha agus FadTéarmach feadh Roinn 3.
- **Bonneagar Rothaíochta:** Tríd is tríd, tiocfaidh feabhas ar cháilíocht an bhonneagair rothaíochta feadh na Scéime Beartaithe feadh gach cuid. Is iad seo a leanas scála na bhfeabhsuithe:
 - Dearfach, Measartha agus FadTéarmach feadh Roinn 1 agus 2 agus
 - Dearfach, An-Suntasach agus FadTéarmach feadh Roinn 3
- **Bonneagar Bus:** Léiríonn torthaí an mheasúnaithe go n-athróidh na feabhsuithe ar cháilíocht an bhonneagair bus ar fud na Scéime Beartaithe mar seo a leanas:
 - Dearfach, An-Suntasach agus fadTéarmach feadh Ranna 1 agus 3; agus
 - Dearfach, Measartha agus FadTéarmach feadh Roinn 2.
- **Páirceáil agus Lódáil:** I bhfianaise nádúr an chaillteanais pháirceála agus infhaighteacht spásanna malartacha, meastar go mbeidh na tionchair seo a leanas ag an tionchar:
 - Diúltach, Beag agus FadTéarmach feadh Roinn 1, 2 agus 3;
- **Gluaiseacht na nDaoine:** Ar an iomlán, meastar go mbeidh tionchar Dearfach, Suntasach agus Fadtéarmach ag na méaduithe ar líon iomlán na ndaoine a thaistealaíonn tríd an Scéim atá beartaithe.
- **Feidhmíocht Líonra Bus:** Ar an iomlán, meastar go mbeidh tionchar Dearfach, Suntasach agus Fadtéarmach ag na feabhsuithe ar fheidhmíocht an líonra d'úsáideoirí bus feadh na Scéime Beartaithe agus,
- **Feidhmíocht Ghinearálta Líonra Tráchta:** Ar an iomlán, socraíodh go mbeidh tionchar an laghdaithe ar shreafaí ginearálta tráchta feadh na Scéime Beartaithe ina thionchar Dearfach, Beag go Doimhneach, agus Fadtéarmach fad is a bheidh tionchar ag an trácht ginearálta athdháilte feadh an ghréasáin bóithre mórthimpeall air. Éifeacht Diúltach, Beag, agus Fadtéarmach. Mar sin tríd is tríd, ní bheidh aon mheathlú suntasach ar an timpeallacht tráchta ginearálta sa cheantar.

Soláthróidh an Scéim Beartaithe tionchair dhearfacha ar cháilíocht an bhonneagair coisithe, rothaíochta agus bus le linn na Céime Oibriúcháin, ag feabhsú gluaiseacht daoine de réir chuspóirí na scéime. Cabhróidh na feabhsuithe seo le rogha tarraingteach eile a chur ar fáil don charr príobháideach agus cuirfidh siad athruithe chun cinn ó úsáid carranna príobháideacha go siúlóid, rothaíocht agus iompar poiblí, ag ligean do chumas níos mó feadh na mórálana chun gluaiseacht inbhuanaithe daoine a éascú de réir mar a fhásann an daonra agus an leibhéal fostaíochta sa todhchaí. Forbraíodh dearadh na scéime agus aird ar an treoir inrochtaineachta ábhartha agus ar na prionsabail dearaidh uilíoch chun rochtain a sholáthar do gach úsáideoir.

Cé go n-aithnítear go mbeidh roinnt tionchair dhiúltacha ar thrácht ghinearálta agus ar infhaighteacht pháirceála/lódála, dearadh an Scéim Bheartaithe leis na treoirlínte tráchta agus iompair ábhartha. Léiríonn an measúnú nach mbeidh aon mheathlú suntasach ar an timpeallacht tráchta ghinearálta sa limistéar staidéir mar thoradh ar chuspóirí na scéime a bhaint amach maidir le tosaíocht modhanna inbhuanaithe feabhsaithe a sholáthar feadh an limistéir staidéir dhíreach.

Ós rud é go mbíonn tionchar dearfach ag an Scéim Bheartaithe ar shiúlóid, rothaíocht, bus agus gluaiseacht daoine, níor breithníodh bearta maolaithe agus monatóireachta thar na cinn atá corpraithe cheana féin mar chuid den Scéim atá beartaithe. Tá na tionchair ar thrácht ghinearálta agus ar pháirceáil/lódáil, lena n-áirítear bearta maolaithe, ionchorpraithe sa Scéim Bheartaithe agus ní mheastar go bhfuil gá le tuilleadh bearta maolaithe.

Tá sé léirithe ag anailís bhreise a rinneadh agus úsáid á baint as samhlacha iompair na Scéime Beartaithe go n-éascaíonn an t-infreastruchtúr nua bus leibhéal suntasach athléimneachta do sheirbhísí bus a úsáidfidh an Scéim Bheartaithe, ó chur i bhfeidhm isteach sa todhchaí. Soláthróidh an Scéim Bheartaithe leibhéal cosanta níos airde do chomhsheasmhacht agus d'iontaofacht am turais bus agus beifear in ann patrún seirbhíse agus minicíocht seirbhísí bus a mhéadú amach anseo chun freastal ar éileamh breise gan tionchar diúltach suntasach a bheith aige ar iontaofacht amanna turais bus nó oibriú áiseanna rothaíochta agus coisithe.

8.2 Cáilíocht Aeir

Is éard a bhí i gceist leis an measúnú ar cháilíocht an aeir ná athbhreithniú ar shonraí foilsithe a bhí ar fáil, athbhreithniú ar threoirí infheidhme, monatóireacht ar cháilíocht an aeir ag láithreacha íogaire feadh na Scéime Beartaithe agus ríomhanna chun tionchair cháilíocht an aeir a d'fhéadfadh tarlú mar thoradh ar an Scéim Bheartaithe a mheas.

Comhlíonann cáilíocht an aeir atá ann cheana féin feadh na Scéime Beartaithe caighdeán cháilíochta aeir an Aontais Eorpaigh agus Náisiúnta go ginearálta. Mar sin féin, tá na meántiúchana bliantúla de NO₂ (Dé-ocsaíd Nítrigine) os cionn an chuspóra luach teorann ábhartha náisiúnta um cháilíocht an aeir ag glacadóir amháin; le sárú amháin múnlaithre ar an R137 Sráid Phádraig.

I measc na dtionchar a measúnaíodh do Chéim na Tógála tá astuithe deannaigh ó ghníomhaíochtaí ar nós glanadh agus ullmhú láithreáin, atreoruithe fónais, oibreacha tógála bóithre agus acomhail, agus tírdhreachtú. Cuirfear bearta maolaithe cuí i bhfeidhm le linn Chéim na Tógála chun a chinntiú go laghdaítear an núis deannaigh tógála.

Rinneadh measúnú freisin ar thionchair cháilíocht an aeir a bhaineann le trácht Céim na Tógála agus athruithe ar shreabhadh tráchta. Baineadh de thátal as an measúnú go mbeidh astuithe tráchta Chéim na Tógála neodrach ar an iomlán sa limistéar staidéir, agus nach mbeifear ag súil le haon drochthionchar substaintiúil nó measartha mar thoradh ar Chéim na Tógála den Scéim Bheartaithe. Mar gheall ar nádúr an tionchair sin, níl aon bhearta maolaithe sonracha i gCéim na Tógála do thrácht tógála mar is gá. Aithníonn an measúnú tionchar atá Neodrach agus GearrThéarmach go ginearálta ar cháilíocht an aeir mar thoradh ar Chéim Thóigála na Scéime Beartaithe.

Níl aon ghá le bearta maolaithe le linn na Céime Oibriúcháin mar gur aithníodh sa mheasúnú go meastar go mbeidh tionchar diomaibhseach nó tairbheach ag formhór na ngabhdóirí samhaltaithe ar cháilíocht an aeir i gcóngarach na Scéime Beartaithe, rud atá neodrach foriomlán sa limistéar staidéir. Sa bhliain 2043, táthar ag súil go mbeidh cáilíocht an aeir chomhthimpeallaigh ag na gabhdóirí múnlaithre go léir i gcomhréir le luachanna cháilíochta an aeir chomhthimpeallaigh do na cásanna Déan Íosmhéid agus Déan Rud éigin. Baintear de thátal as an measúnú go bhfuil an tionchar iomlán ar cháilíocht an aeir feadh na Scéime Beartaithe le linn na Céime Oibriúcháin Neodrach agus Fadtéarmach.

8.3 Aeráid

Sainmhínítear aeráid mar an mheánairsir thar thréimhse ama. Is athrú suntasach é an t-athrú aeráide ar an meánairsir, agus cé gur feiniméan nádúrtha é an t-athrú aeráide, tá tionchar diúltach ag gníomhaíochtaí daonna le blianta beaga anuas ar an aeráid, trí gháis cheaptha teasa a scaoileadh.

Is éard a bhí i gceist leis an measúnú aeráide athbhreithniú ar astaíochtaí gás ceaptha teasa, athbhreithniú ar threoirí infheidhme agus ríomh réamh-mheastacháin chun tionchair aeráide a mheasúnú. Rinneadh measúnú ar an Scéim Bheartaithe freisin i dtéarmaí a leochaileachta i leith athrú aeráide.

Áiríodh leis na tionchair a ndearnadh measúnú orthu le linn Chéim na Tógála astuithe ó ghníomhaíochtaí cosúil le glanadh láithreáin, atreoruithe áirgiúlachta, leathnú bóithre agus oibreacha tochairte (nuair ba ghá), oibreacha ag acomhail agus tírdhreachtú. Rinneadh measúnú freisin ar bhealaí tráchta tógála mar chuid den measúnú. Beidh trácht tógála agus an carbón corpraithe (sé sin an fuinneamh iomlán a theastaíonn chun aon táirge nó seirbhís a dhéanamh) d'aon ábhar tógála a bheidh ag teastáil mar phríomhfhoinsí na n-astaíochtaí gás ceaptha teasa le linn na tógála.

Tá bearta maolaithe ionchorpraithe i ndearadh na tógála agus é mar sprioc acu an carbón corpraithe a bhaineann le Céim na Tógála den Scéim Bheartaithe a laghdú. Áirítear leis na bearta maolaithe seo athsholáthar, nuair is indéanta, ar choincréit ina bhfuil stroighin Portland le coincréit ina bhfuil slaig foirnéise soinneáin ghránaithe mheilte.

Meastar go n-eascróidh astuithe gáis cheaptha teasa iomlána Chéim na Tógála de thart ar 2.962kt (cileatonna) de CO₂eq corpraithe (coibhéis dé-ocsaíd charbóin) d'ábhair thar an tréimhse tógála 18 mí, arb ionann é agus

iomlán bliantúil de 0.033% den tréimhse tógála, mar thoradh ar an Scéim atá beartaithe. Uasteorainn Astuithe Iompair 2030 nó 0.005% de sprioc Scéim Trádála Neamh-Astaíochtaí na hÉireann 2020.

Tar éis bearta maolaithe a chur i bhfeidhm, táthar ag súil go mbeidh tionchar iarmharach diúltach, suntasach agus gearrthéarmach ar an aeráid mar thoradh ar Chéim na Tógála den Scéim Bheartaithe.

Beidh an Scéim Bheartaithe ina cumasóir chun ligean do laghduithe breise ar an sciar de mhodhanna gluasteáin agus aistriú comhfhreagrach chuig modhanna iompair phoiblí, siúil agus rothaíochta. Is féidir é seo a bhaint amach trí bharrfheabhsú comharthaí, minicíocht mhéadaithe bus, tuilleadh fáis ar rothaíocht agus bearta bainistíochta éilimh. Mar thoradh ar mhéadú níos mó ar sciar an mhodha inbhuanaithe, déanfar laghduithe breise ar astuithe gáis cheaptha teasa, seachas iad siúd a tuairiscíodh sa mheasúnú thuas. Tá an poitéinseal ag an Scéim Bheartaithe astuithe gáis cheaptha teasa a laghdú atá comhionann le baint de thart ar 16,580 agus 20,489 turas cairr in aghaidh na seachtaine ón ngréasán bóithre in 2028 agus 2043 faoi seach. Léiríonn sé seo go mór le húsáid mhéadaithe modhanna carbóin níos ísle agus laghdú ar chéatadán na dturas iomlán a dhéantar i gcarr príobháideach (sciar módúil) ó níos mó ná 70% (lá atá inniu ann) go dtí díreach os cionn 50% in 2030 mar a leagtar amach sa doiciméad. Plean Gníomhaíochta Aeráide 2023 an Rialtais.

Táthar ag tuar go nginfidh na hastuithe gáis cheaptha teasa cothabhála a bhaineann le Céim Oibriúcháin na Scéime Beartaithe 0.069kt CO₂eq thar an saolré 60 bliain tuartha. Tar éis an maolaithe a chur i bhfeidhm, meastar go mbeidh an tionchar seo Diúltach, Suntasach agus Buan.

Táthar ag tuar go mbeidh na hastuithe CO₂ ó thrácht oibriúcháin a bhaineann le Céim Oibriúcháin na Scéime Beartaithe Diomaibhseach agus Buan i bhfianaise an laghdaithe ar charbón san fhadtéarma mar thoradh ar an Scéim atá Beartaithe. Mar sin, beidh an tionchar iarmharach ó thrácht na Céime Oibriúcháin mar thoradh ar an Scéim Bheartaithe Diomaibhseach agus Buan.

Tacóidh Oibreacha Bonneagair CBC (lena n-áirítear an Scéim Beartaithe) freisin le seachadadh straitéisí rialtais atá leagtha amach sa Plean Gníomhaíochta ar son na hAeráide 2023 agus san Acht um Aeráid 2021 trí shoghluasteacht inbhuanaithe a chumasú agus trí chóras iompair inbhuanaithe a sheachadadh, ag ailíniú le haidhmeanna chun siúl agus rothaíocht feabhsaithe a sholáthar. agus bonneagar bus ar phríomhchonairí rochtana i Réigiún Bhaile Átha Cliath. Ina dhiaidh sin cumasóidh agus soláthróidh sé seo gluaiseacht iompair inbhuanaithe comhtháite feadh na gconairí sin. Soláthróidh Oibreacha Bonneagair CBC nascacht agus comhtháthú le seirbhísí iompair phoiblí eile as a dtiocfaidh níos mó daoine ag baint leasa as iompar poiblí.

Trí ghréasán iompair phoiblí athléimneach, inrochtana a chruthú, soláthróidh Oibreacha Bonneagair an CBC rogha tarraingteach eile seachas taisteal i gcarranna príobháideacha, ag spreagadh níos mó taistil paisinéirí ar mhodhanna níos inbhuanaithe. Mar thoradh air sin, beidh sciar níos mó den éileamh trí mhodhanna inbhuanaithe (iompar poiblí, siúl agus rothaíocht).

8.4 Torann agus Creathadh

Is éard a bhí i gceist leis an measúnú torainn agus creathadh athbhreithniú ar shonraí bunlíne torainn a bhí ar fáil, monatóireacht bonnlíne torainn agus creathadh a chur i gcrích chun na leibhéil chúlra reatha a shuíomh, agus measúnú mionsonraithe ar thionchar torainn agus creathadh a bhaineann leis na Céimeanna Tógála agus Oibriúcháin.

Chinn na suirbhéanna bonnlíne gurb é an príomhfhoinsé torainn taobh istigh den limistéar staidéir faoi láthair ná trácht bóthair le ranníocaíocht bheag ó fhoinsí áitiúla uirbeacha mar ghluaiseachtaí coisithe, adharca gluasteán, gníomhaíochtaí miondíola/tráchtála, srl. Níl aon fhoinsí suntasacha creathadh sa limistéar staidéir timpeallacht mórthimpeall. Cruthaíonn trácht ar bhóithre feadh an ghréasáin bóithre atá ann faoi láthair leibhéal diomaibhseach creathadh nach mbeadh infheicthe ag áititheoirí foirgnimh.

I measc na dtionchar féideartha a ndearnadh measúnú orthu do Chéim na Tógála bhí giniúint torainn agus creathadh ó scartáil, píleáil, atreoruithe áirgiúlachta, athdhromchlú bóithre agus oibreacha leathnaithe bóithre athailínithe. Rinneadh measúnú freisin ar bhealaí tráchtála tógála mar chuid den mheasúnú.

Le linn Chéim na Tógála, cuirfear bearta maolaithe cuí i bhfeidhm, lena n-áirítear úsáid chúí a bhaint as imfháluithe fuaimne nó scáileáin nuair is gá chun torann a laghdú chomh maith le monatóireacht torainn ag gabhdóirí íogaire gar do na limistéir oibre. Monatóireacht ar chreathadh ag foirgnimh íogaire aitheanta, áit a bhfuil an poitéinseal ag oibreacha beartaithe a bheith ag an teorainn logáin nó é a sharú.

Tar éis bearta maolaithe a chur i bhfeidhm, beidh an tionchar torainn a bhaineann le Céim na Tógála Diúltach, Neamhshuntasach go Measartha agus Sealadach le linn gach príomhchéimeanna tógála le linn tréimhsí lae.

Le linn na dtréimhsí tráthnóna, beidh an tionchar torainn a bhaineann le Céim na Tógála Diúltach, Meánach go Suntasach agus Sealadach d'fhormhór na n-oibreacha sceidealta laistigh de 20m de ghníomhaíocht oibreacha. Amhail Torann agus Creathadh DMRB i gcásanna tionchair idir measartha agus mór, cinneann fad na n-oibreacha an rátáil suntasachta foriomlán. Mar chuid de na bearta maolaithe, leanfar na tréimhsí a mholtar sa DMRB Torann agus Creathadh, nuair is féidir, chun suntasacht iomlán na n-éifeachtaí a laghdú (sé sin, oibreacha sceidealaithe le tarlú ar feadh tréimhsí níos lú ná 10 lá / oíche thar 15 lá as a chéile / tréimhsí oíche agus níos lú ná 40 lá thar sé mhí as a chéile ina sainaithearn éifeachtaí suntasacha). Chomh luath agus a bhreithnítear teorainneacha torainn na tógála agus fad na n-oibreacha de réir Thorann agus Chreathadh an DMRB, beidh gach príomhleibhéal torainn iarmharach i gCéim na Tógála NeamhSuntasach, agus cuspóirí na scéime á gcomhlíonadh ag an am céanna.

Tá sé tugtha le fios sa mheasúnú gur féidir le húsáid gnáthghníomhaíochtaí tógála oibriú go compordach laistigh de na teorainneacha creathadh atá molta d'fhoirgnimh chónaithe chaighdeánaigh agus d'fhoirgnimh eile le fráma solais. Le glacadh le modheolaíochtaí dea-chleachtais, is féidir an tionchar creathadh ag na háitribh is íogaire a mhaolú go leordhóthanach laistigh de leibhéil inghlactha maidir le suaitheadh, agus cuspóirí na scéime á gcomhlíonadh ag an am céanna.

Le linn Bhliain an Dearaidh (2043), tarlóidh leibhéil mhéadaithe torainn tráchta feadh líon beag bóithre in aice leis an Scéim Bheartaithe mar thoradh ar athdháileadh tráchta le linn tréimhsí lae. Le linn na céime fadtéarmaí, déantar tionchair torainn a ríomh mar Tionchar Dearfach, Measartha agus Fadtéarmach go Diúltach, Neamhshuntasach go Beag agus Tionchar Fadtéarmach feadh an ghréasáin bóithre mórtimpeall ar an Scéim Bheartaithe.

8.5 Daonra

Bhreithnigh an measúnú daonra tionchair ar réadmhaoine cónaithe, áiseanna pobail agus gnólachtaí tráchtála taobh istigh den limistéar staidéir. Chuimsigh an limistéar staidéir daonra 12 limistéar pobail: Bóthar an Chlochair, Ascaill Dhún Uabhair, Sráid Phroinsias, Crois Araid, Sráid Harrington, An Ráth Garbh, Mainéar Chamáiste, Sráid na Mí agus Cé na gCeannaithe, Cnocán Argus, Teach Mealóg, Tír an Iúir agus Sráid an Bhráthair Bháin.

Téann an Scéim Bheartaithe trí dhá réimse shaintréithe ar leith feadh a fad. Taistealaíonn formhór na Scéime Beartaithe trí cheantair phobail Chnoc Argus agus Chrois Araid (le cuid an-bheag ag tús na Scéime Beartaithe suite i gceantar pobail an Teampaill freisin) áit a bhfuil carachtar an cheantair den chuid is mó. cónaithe sa nádúr, mar sin féin tá roinnt áitribh tráchtála beaga ann freisin, go háirithe ag acomhal Bhóthar Chaimín Íochtarach agus Bhóthar Sundrive (i gceantar pobail Sliabh Argus) agus feadh Chrois Araid (i limistéar pobail Chrois Araid) . Tá na codanna eile den Scéim Bheartaithe suite laistigh de cheantair phobail Shráid Harrington agus Shráid Phroinsias, áit a bhfuil an carachtar níos uirbí agus go bhfuil céatadán níos mó de réadmhaoine tráchtála ar aon dul le bealach na Scéime Beartaithe.

Áirítear ar na tionchair ar an daonra a ndearnadh measúnú orthu le haghaidh na Céime Tógála agus Oibriúcháin:

- Tionchar taitneamhachta indíreacha ar áiseanna pobail agus gnólachtaí tráchtála ó mheascán d'aer iarmharach, torann, trácht agus tionchair amhairc. Tionchar díreach taitneamhachta ar ghnóthaí tráchtála a bhféadfadh tionchar a bheith acu ar inmharthanacht gnó;
- Talamh a fháil go sealadach agus go buan ó mhaoine chónaithe, ó shaoráidí pobail agus ó ghnóthaí tráchtála lena n-áirítear laghdú ar limistéir gairdíní tosaigh, cabhsáin, tuirlingtí príobháideacha, agus spásanna páirceála príobháideacha; agus
- Athruithe ar inrochtaineacht do shiúlóirí, rothaithe, úsáideoirí bus agus feithiclí príobháideacha feadh na Scéime Beartaithe agus sa ghréasán bóithre máguaird mar thoradh ar thrácht tógála,

atreoruithe agus bearta bainistíochta tráchtála le linn Chéim na Tógála agus trácht ginearálta athdháilte le linn na Céime Oibríocháin.

Baineadh de thátal as an measúnú nach mbeidh aon tionchar diúltach iarmharach suntasach ar aon limistéir phobail ó thaobh taitneamhachta nó fáil talún nó inrochtaineachta le linn Chéim na Tógála den Scéim Bheartaithe. Mar sin féin, táthar ag súil leis na tionchair dhiúltacha áitiúla seo a leanas le linn na tógála:

- Tionchar Diúltach, Measartha/Suntasach agus Gearrthéarmach ar thaitneamhacht na ngabhdóirí pobail agus tráchtála atá suite feadh na Scéime a Bheartaítear idir Bóthar Chamaí Íochtarach agus an Chanáil Mhór; • Tionchar Diúltach, Meánach agus Gearrthéarmach ar thaitneamhacht na bhfaighteoirí pobail agus tráchtála feadh na Scéime Beartaithe idir an Chanáil Mhór agus Sráid Phádraig (lena n-áirítear ag Óstán Maldron (Sráid Chaoimhín)); • Tionchar Diúltach, Measartha agus Gearrthéarmach ar Uimh. 01-21 Cearnóg Mount Argus (Uimh. 21 réadmhaoin chónaithe) agus Uimh. 33, 35, 37, 39, 41, 43, 45, 47, 49, 51, 53, 55, 57, 59 agus 61 Crosaire Araid (Uimh. 15 áit chónaithe) mar thoradh ar thalamh a fháil go sealadach;

• Tionchar Diúltach, Suntasach agus Gearrthéarmach ar Gordon's Fuels mar thoradh ar cheannach sealadach talún; agus • Tionchar Diúltach, Measartha agus Gearrthéarmach ar inrochtaineacht rothaithe, úsáideoirí bus agus feithiclí príobháideacha i gceantair phobail Chnoc Argus, Crois Araid, Sráid Harrington agus Sráid Phroinsias. Cosúil le Céim na Tógála, tháinig an measúnú ar an tátal nach mbeidh aon tionchar diúltach iarmharach suntasach ar aon limistéir phobail ó thaobh taitneamhachta agus fáil talún le linn na Céime Oibríocháin. Mar sin féin, táthar ag súil leis na tionchair dhiúltacha áitiúla seo a leanas mar thoradh ar fháil talún le linn na Céime Oibríocháin:

• Tionchar Diúltach, Doimhneach agus Fadtéarmach ar 32A Sráid Clanbrasil Uachtarach; Soláthróidh an Scéim Beartaithe tionchair dhearfacha i dtéarmaí inrochtaineachta ar áiseanna pobail agus gnólachtaí tráchtála do choisithe, rothaithe agus úsáideoirí bus le linn na Céime Oibríocháin. Táthar ag súil freisin go rachaidh an Scéim Bheartaithe chun tairbhe do dhaoine aonair agus don chuid is mó de na gnólachtaí a bhfuil a n-oibríthe ina gcónaí feadh an mórlána. Léirítear é seo leis na tionchair dhearfacha a tuairiscíodh taobh istigh de na ceantair phobail atá suite go díreach feadh na Scéime Beartaithe:

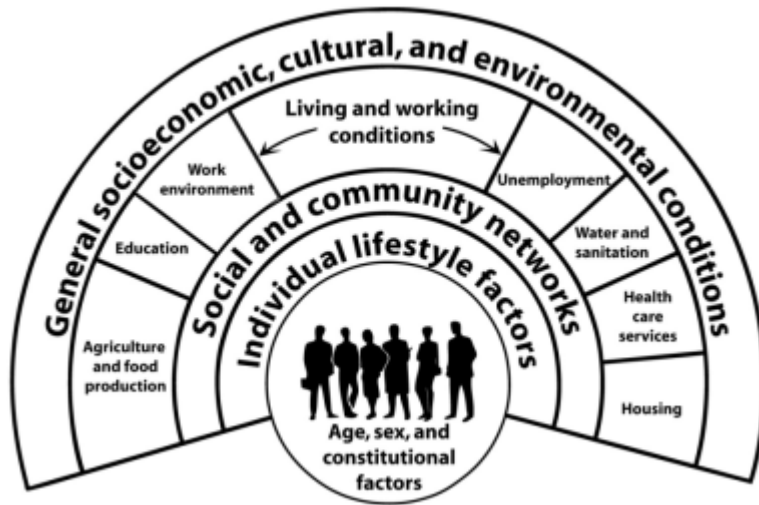
- Inrochtaineacht do choisithe: Tionchar Dearfach, Beag go An-Suntasach agus Fadtéarmach;
- Inrochtaineacht rothaithe: Tionchar Dearfach, Beag go An-Suntasach agus Fadtéarmach;
- Inrochtaineacht úsáideora bus: Dearfach, Measartha, An-Suntasach agus Fadtéarmach; agus
- Inrochtaineacht feithiclí príobháideacha: Dearfach, Beagán go Trom agus Fadtéarmach.

. Maidir le hinmharthanacht gnó do ghabhdóirí tráchtála aonair feadh an fhad seo den Scéim atá beartaithe, ba é an tátal a bhain an measúnú amach ná go mbeadh tionchar Diúltach, Measartha agus Fadtéarmach ar Stáisiún Líonta Ciorcal K feadh Bhóthar Chamaí Íochtarach amháin.

Foirmílán, cabhróidh feabhsuithe/tionchair na Scéime Beartaithe le haidhmeanna agus cuspóirí na Scéime Beartaithe a bhaint amach trí rogha eile tarraingteach a sholáthar d'úsáid feithiclí príobháideacha agus trí aistriú modha chuig siúl, rotháocht agus iompar poiblí a chur chun cinn, rud a cheadóidh acmhainn níos mó feadh na mórlána chun rochtain a fháil ar ghabhdóirí cónaithe, pobail agus tráchtála.

8.6 Sláinte an Duine

Bíonn tionchar tábhachtach ag idirghníomhú fachtóirí ar nós tréithe aonair, stíl mhaireachtála agus 'tosca a mbíonn tionchar acu an shláinte' (an timpeallacht fhisiciúil, shóisialta agus eacnamaíoch) ar shláinte an daonra. Léirítear iad seo i Íomhá 8.1.



Íomhá 8.1: Tosca a mbíonn tionchar acu an shláinte

Saincheist ghaolmhar is ea éagothroime sóisialta sláinte, arb iad na difríochtaí éagóracha agus is féidir a sheachaint i stádas sláinte thar ghrúpaí sa tsochaí. Ba é aidhm an mheasúnaithe seo na tosca a mbíonn tionchar acu ar an sláinte níos leithne a aithint a mbeadh tionchar ag an Scéim Bheartaithe orthu agus conas a bhaineann na tionchair sin le torthaí sláinte.

Faoi láthair, tá stádas sláinte iomlán níos fearr ag daonra Bhaile Átha Cliath ná an meán in Éirinn le rátaí báis níos ísle.

Tá leibhéal truaillithe aeir taobh istigh de Bhaile Átha Cliath beagnach go hiomlán taobh istigh de luachanna teorantacha an AE maidir le dé-ocsaíd nítrigine agus ábhar cáithnínach.

Cruthaíonn nochtadh do thorann tráchta crá agus, i leibhéal an-ard nochta, tá sé nasctha le go leor torthaí díobhálacha sláinte eile. Tá nochtadh forleathan sa limistéar staidéir do leibhéal torainn a sháraíonn na leibhéal atá leagtha síos ag an Eagraíocht Dhomhanda Sláinte chun torthaí díobhálacha sláinte a chosc. Mar sin féin, is gnách na leibhéal torainn a fhaightear i dtimpeallacht uirbeach.

Is dócha go gcruthóidh brú tráchta méadaithe go sealadach mar gheall ar bhearta bainistíochta tráchta agus atreoruithe le linn na tógála frustrachas agus crá go háirithe do chomaitéirí agus daoine a bheidh ag taisteal chuig coinní. D'fhéadfadh torann agus creathadh na tógála, chomh maith le deannach a bheith ina chúis crá do roinnt cónaitheoirí agus oibríthe in aice láimhe. Ciallaíonn nádúr sealadach go gearrthéarmach na dtionchar seo nach dócha go mbeidh tionchar marthanach ar bith ar an tsláinte.

D'fhéadfadh go mbeadh gá le roinnt oibreacha a dhéanamh san oíche. Méadóidh sé seo go sealadach an dóchúlacht go mbeidh suaithheadh codlata sa daonra cónaithe in aice láimhe mar thoradh ar thorann a bhaineann leis na hoibreacha tógála. I rith an lae tá baol suaithheadh codlata ann d'oibríthe sealadaí mar gheall ar thorann tógála. Déantar cur síos ar bhearta chun torann a rialú agus a theorannú sa chuid Thorann agus Creathadh den NTS seo.

D'fhéadfadh an gá atá le hatreorú do choisithe agus do rothair timpeall ar limistéir oibreacha tógála an baol imbhuailtí a mheadú, mura ndéantar iad a dhearadh agus a bhainistiú go cuí. Tá rothaithe agus choisithe níos leochaileach i leith gortú agus báis i gcás imbhuailte agus mar sin tá gá le cosaint níos mó. Breathnaíodh ar bhainistíocht tráchta tógála chun breac-chuntas a thabhairt ar bhearta a mheastar a bheith riachtanach chun choisithe agus rothaithe a chosaint i ngach láthair den Scéim Bheartaithe. Agus na bearta seo i bhfeidhm déanfar na rioscaí a mhaolú. Ós rud é go mbeidh na hoibreacha tógála gearrthéarmacha agus sealadacha ar an iomlán, ní dócha go mbeidh mar thoradh ar an Scéim Bheartaithe aon nochtadh méadaithe do riosca do choisithe agus rothaithe de bhreis ar na treochtaí sa timpeallacht sráide reatha i mBaile Átha Cliath.

Ní mheastar go mbeidh aon tionchar sláinte eile dóchúil ó Chéim Tógála na Scéime Beartaithe.

Cruthóidh an Scéim Bheartaithe deiseanna chun gníomhaíocht fhisiceach rialta a chur isteach sa saol laethúil trí na háiseanna feabhsaithe do choisithe agus rothaíochta, chomh maith le siúl chuig stadanna bus agus uathu. Táthar ag tuar go mbeidh torthaí dearfacha sláinte mar thoradh air seo mar go n-athróidh roinnt daoine a n-íompraíocht taistil agus go mbainfidh siad leas as gníomhaíocht fhisiceach rialta mhéadaithe dá bharr.

Le maolú i bhfeidhm, d'fhéadfadh foinse nua torainn a bheith ag daoine a chónaíonn in aice le cuid de na stadanna bus nua atá beartaithe. D'fhéadfadh méadú ar thorann tráchta ó thrácht atreoraithe feadh roinnt taobh-shráideanna do líon beag cónaitheoirí. I gcás fhormhór na ndaoine, áfach, ní bheidh aon athrú inbhraite ar thorann comhshaoil ón Scéim atá beartaithe.

Is dócha go spreagfaidh laghdúithe ar thréthrácht ghinearálta, infreastruchtúr feabhsaithe do choisithe agus feabhsuithe ar an sráid-dreach níos mó idirghníomhú sóisialta feadh na Scéime Beartaithe, rud a mbeidh torthaí dearfacha sláinte mar fholláine mheabhrach mar thoradh air. Táthar ag súil go dtiocfaidh feabhas ar amanna turais agus iontaofacht fheabhsaithe do thurais iompair phoiblí leis an mbonneagar iompair phoiblí nua, as a dtiocfaidh torthaí meabhairshláinte feabhsaithe ar nós strus laghdaithe, chomh maith le rochtain níos fearr ar sheirbhísí sláinte, fostaíochta, oideachais agus fóillíochta.

Tacóidh cuimsiú bearta tosaíochta bus agus feabhsuithe ar bhonneagar coisithe agus rothaithe le rochtain níos sábháilte agus níos cothroime dóibh siúd nach n-úsáideann nó nach féidir leo carr a úsáid. Táthar ag súil go mbeidh tionchar dearfach aige seo ar an tsláinte, trí aghaidh a thabhairt ar na cinnitigh níos leithne agus ar na héagthroime sláinte sin. Ina theannta sin bheadh an timpeallacht uirbeach feabhsaithe agus níos éasca le húsáid do raon níos leithne de choisithe, lena n-áirítear daoine lagamhairc, úsáideoirí cathaoireacha rothaí agus daoine le lagú gluaiseachta.

Níor sainaitníodh aon ghuaiseacha sláinte nó torthaí dóchúla sláinte a bhaineann le Céim Oibriúcháin na Scéime Beartaithe.

8.7 Bithéagsúlacht

Áiríodh sa mheasúnú bithéagsúlachta (éiceolaíocht) athbhreithniú ar shonraí foilsithe a bhí ar fáil chun aon ghnéithe de luach éiceolaíoch a shainaitheint agus suirbhéanna allamuigh ar ghnáthóga, ialtóga, mamaigh talún, éin, amfaibiaigh (fogaí agus earc luachra agus reiptílí).

Ní fhorluíonn an Scéim Bheartaithe le haon láithreán lena mbaineann tábhacht Eorpach (láithreán Eorpach). An suíomh Eorpach is gairele nasc hidreolaíoch (nasc le huisce) leis an Scéim Bheartaithe tá Limistéar faoi Chosaint Speisialta (SPA) Chuan Átha Cliath Theas agus Inbhear na Tulchann, agus Limistéar faoi Chaomhnú Speisialta Chuan Átha Cliath Theas (SAC) ina dhiaidh.

Áirítear ar na príomhghnáthóga taobh istigh den Scéim atá beartaithe: foirgnimh agus dromchlaí saorga, crainn scaipthe agus fearann páirce, crannteorainneacha, scrobarnach, canálacha, aibhneacha ísle sil-leagain, féarach taitneamhachta agus leapacha bláthanna agus teorainneacha. D'aithin an staidéar:

- Gan aon speiceas plandaí faoi chosaint, taobh istigh de de lorg na Scéime Beartaithe;
- Gan aon limistéir den tríú sceideal, speicis ionracha neamhdhúchasacha taobh istigh de lorg Scéim atá beartaithe;
- 4 speiceas ialtóg (ialtóg Leisler, ialtóg ribeach coitianta, ialtóg shopránach ialtóg, agus speiceas neamhaitheanta na n-ialtóg fheascrach);
- Gnéithe féideartha fara (suíomhanna a mbíonn ialtóga ina bhfostú) ag trí shuíomh amháin in aice leo laistigh de lorg na Scéime Beartaithe feadh teorainn an Chomhdhúil Tógála K2 atá beartaithe ag Ospís Mhuire. • Ní bhfuarthas aon fhianaise de bhroc le linn suirbhéanna ildisciplíneacha; Ní bhfuarthas aon chomharthaí do bharchúnna le linn suirbhé ildisciplíneach, cé go bhfuil taifead déanta ar an do bharchú taobh istigh de 1km den Scéim Beartaithe ag láithreacha éagsúla;
- Gan fhianaise ar amfaibiaigh nó reiptílí; agus
- Iomlán de 63 speiceas éan goir agus 41 speiceas éan geimhrithe (sainithe trí staidéar deisce).

D'fhéadfadh tionchair fhéideartha ar bhithéagsúlacht do Chéim na Tógála eascairt as:

- Suíomh a ullmhú agus a imréiteach;
- Deireadh a chur le teorainneacha, cosáin, colúin soilsithe, stadanna bus agus comharthaíocht;
- Crainn agus fásra a bhaint
- Cosaint agus/nó atreorú seirbhísí faoi thalamh;
- Leathnú bóithre, atógáil pábhála, agus feabhsúcháin colbhaí;
- Scartáil na mballaí coinneála atá ann;
- Stadanna bus nua a shuiteáil agus mionathrú aomhail / timpealláin;
- Athchóiriú teorainn réadmhaoine, comharthaí nua a athsholáthar; suiteáil colúin soilsithe; agus
- Tírdhreachú agus plandú crann, agus éadálacha sealadacha talún a athbhunú.

Cuirfeadh a raon bearta maolaithe i bhfeidhm chun tionchair dhiúltacha ar an mbithéagsúlacht a sheachaint nó a laghdú le linn Chéim na Tógála, lena n-áirítear seiceálacha réamhthógála do speicis faoi chosaint, crainn a shainaithnítear mar ghnéithe fara féideartha d'ialtóra a choinneáil (a mhéid is féidir), cosaintí in aghaidh rith chun uisce dromchla a ritheann chun srutha, agus crainn sráide nua, fál sceach agus féarthailte ar mhórán speiceas. Cuirfeadh bainistíocht speiceas ionrach i bhfeidhm chun aon bhaol a bhaineann leis an Scéim Bheartaithe a chuireann le leathadh speiceas ionrach le linn Chéim na Tógála a mhaolú.

Baineadh de thátal as an measúnú, le cur i bhfeidhm na mbeart maolaithe molta, nach mbeidh an tionchar ar bhithéagsúlacht le linn Chéim na Tógála suntasach

D'fhéadfadh tionchar féideartha ar bhithéagsúlacht don Chéim Oibriúcháin a bheith bainteach le cailteanas gnáthóige, díghrádú gnáthóg mar thoradh ar athruithe ar cháilíocht an uisce ó thruailliú nó doirteadh de thaisme agus speicis phlandaí ionracha neamhdhúchasacha.

Áireofar ar na bearta atá beartaithe chun tionchair dhiúltacha ar bhithéagsúlacht a sheachaint nó a laghdú le linn na Céime Oibriúcháin:

- Soláthrófar gnáthóga oiriúnacha d'éin ghoir agus gnáthóg sealgaireachta/comaitéireachta d'ialtóra trí chrannteorainn, fála sceach agus gnáthóga féaraigh a chur taobh istigh den Scéim Bheartaithe, mar a leagtar amach sa dearadh;
- Cuirfidh cur i bhfeidhm bearta draenála inbhuanaithe cosc ar dhíghrádú gnáthóg; agus
- Tabharfar aird ar ghnáthoibreacha cothabhála ar aon speiceas ionrach neamhdhúchasach taobh istigh de mhórlána na Scéime Beartaithe.

Baintear de thátal as an measúnú nach mbeidh aon tionchar suntasach ar ghnáthóga, ar speicis phlandaí neamhchoitianta agus faoi chosaint, ar mhamaigh, ar amfaibiaigh, ar reiptílí agus ar iasc le linn na Céime Oibriúcháin.

Ina theannta sin, déantar measúnú sonrath ar an tionchar féideartha ar láithreáin Eorpacha ainmnithe sa Ráiteas Tionchair Natura (NIS), atá mar chuid den iarratas seo freisin. Is é tátal an NIS ná nach mbeidh aon drochthionchar ag an Scéim atá beartaithe ar shláine aon láithreáin Eorpaigh.

8.8 Uisce

Is éard a bhí i gceist leis an measúnú uisce ná staidéar deasc-bhunaithe agus críochnaíodh suirbhéanna allamuigh chun na coinníollacha uisce dromchla reatha a fháil amach chun tionchair dhóchúla na Scéime Beartaithe a aithint.

Beidh an Scéim Bheartaithe suite taobh istigh de dhobharcheantar na Life atá uirbeach agus tionsclaíoch den chuid is mó. Is iad na dobharlaigh a bhaineann leis an Scéim Bheartaithe:

- Poddle_010, a shreabhann i dtreo Lár Chathair Bhaile Átha Cliath trí Pháirc Chnoc Argus, agus a théann go páirteach trí lintéar faoi thalamh, a théann amach go dtí an Life; agus

- Príomhlíne na Canálach Móire (An Life agus Cuan Bhaile Átha Cliath) ar doibharlach saorga (AWB) í, a úsáidtear go príomha le haghaidh caitheamh aimsire agus a tógadh san 18ú haois, go gairid roimh an gCanáil Ríoga. Tá an Chanáil Ríoga 132km ar fad agus ritheann sí ón Life i mBaile Átha Cliath go Cuan na Sionainne ar an tSionainn, le roinnt línte brainse ar a fad.

Is mar seo a leanas atá stádas reatha Creat-Treoir Uisce an Aontais Eorpaigh (WFD) na ndoibharlach, agus a stádas i mBaol (mura mbaintear amach a chuspóirí WFD):

- Poitéi_010: Stádas bocht, i mBaol Gan Stádas Mhaith a Bhaint Amach (GES);
- Príomhlíne na Canálach Móire (An Life agus Cuan Bhaile Átha Cliath): Acmhainneacht Mhaith Éiceolaíoch (Níl sé i mbaol GES a bhaint amach).

Draenálann an t-uisce dromchla feadh chonair na Scéime Beartaithe isteach i gcóras uisce dromchla nó comhcheangailte a scaoileann isteach sa Poitéi_010 agus chuig comhshéarach agus chuig ionad cóireála fuíolluisce Droichead na Carraige. Baineann an príomhbhrú reatha ar cháilíocht uisce le rith chun srutha uirbeach agus ró-shreabhadh ón ngréasán bréan agus séarachais comhcheangailte.

Tá Measúnú Riosca Tuile tugtha chun críche don Scéim Bheartaithe a chinn gur ó mheascán d'uisce dromchla agus foinsí báistí (báistí) na príomhfhoinsí riosca tuilte don Scéim atá molta.

Áiríodh leis na tionchair a measadh le linn Chéim na Tógála tionchair ó rith chun srutha na tógála agus suaitheadh sruthchúrsa mar gheall ar atreoruithe áirgiúlachta, athdhromchlú bóithre agus athailíniú bóithre.

Le linn Chéim na Tógála, d'fhéadfadh go mbeadh tionchar ar cháilíocht uisce Poitéi_010 agus Príomhlíne na Canálach Móire ag rith chun srutha uisce dromchla ina bhfuil dríodar mín, doirteadh de thaisme agus sceitheadh trí thimpiste ábhar tógála trí naisc chórais uisce dromchla. Tá an poitéinseal ann freisin cur isteach ar líonraí draenála áitiúla má tá gá leo a chur ar atreo chun ligean d'oibreacha tógála a dhéanamh.

Tugtar aghaidh ar bhainistíocht uisce dromchla sa CEMP, a shonraíonn bearta rialaithe agus maolaithe chun aon drochthionchar suntasach ar an gcomhshaol uisce dromchla a sheachaint, a chosc nó a laghdú le linn Chéim na Tógála den Scéim Bheartaithe. Ina measc seo tá ceanglas maidir le plan freagartha teagmhais comhshaoil; rialú ar rith chun srutha dríodar mín; stóráil ábhar / breoslaí a bhainistiú; bainistiú baiseáil agus úsáid coincreit; agus bainistiú feithiclí agus gléasra. Ina theannta sin, moltar bearta sainsuíomhacha chun tionchair dhiúltacha a bhaineann le hoibreacha beartaithe chun clárchosán coisithe a thógáil thar an Poitéi_010 in aice leis an mBád Cloch a sheachaint nó a laghdú chomh maith le droichid coise droichid rothair / choisithe anua ar an dá thaobh de Dhroichead Robert Emmet thar an gCanáil Mhór.

Tar éis na bearta maolaithe a chur i bhfeidhm, ní mheastar go mbeidh aon tionchar suntasach ar dhobharlach ar bith mar thoradh ar Chéim na Tógála den Scéim Bheartaithe.

Áirítear leis na tionchair a ndearnadh measúnú orthu le linn na Céime Oibríochta na tionchair uisce dromchla féideartha a bhaineann le limistéir neamh-thréscailteachta agus díláithriú tráchta. Le linn na Céime Oibríocháin, cinnteoidh dearadh na Scéime Bheartaithe nach mbeidh aon ardú glan ar rátaí rith uisce dromchla chuig aon cheann de na doibharlaigh nasctha, ag baint úsáide as meascán de chórais draenála inbhuanaithe i bhfoirm píopa ró-mhór, claiseanna crann, pábháil tréscailteach agus trinsí insíothlaithe, a laghdaíonn freisin na rioscaí a d'fhéadfadh a bheith ann do cháilíocht an uisce ó ghnáth-éillithe bóthair.

Sa Chéim Oibríocháin, déanfaidh na húdaráis áitiúla an bonneagar a chothabháil agus beidh sé faoi réir a nósanna imeachta bainistíochta. Níl aon mhaolú breise ag teastáil, agus ní mheastar go mbeidh aon tionchar ar dhobharlach ar bith mar thoradh ar Chéim Oibríocháin na Scéime Beartaithe.

8.9 Talamh, Ithreacha, Geolaíocht agus Hidrigeolaíocht

Áiríodh leis an measúnú ar thalamh, ar ithreacha, ar gheolaíocht agus ar hidrigeolaíocht staidéar deasc-bhunaithe ar fhaisnéis a bhí ar fáil go poiblí, imscrúduithe stairiúla talún agus suirbhé siúlóide scéime.

Is éard atá sa gheolaíocht (ithreacha agus carraigeacha) faoi limistéar staidéir na Scéime Beartaithe go príomha ná talamh déanta, tuilteach agus till oighreach a dhíorthaítear ó aolchloch a bhfuil carraig aolchloiche mar bhonn leo. Úsáidtear an talamh laistigh den limistéar staidéir go príomha le haghaidh forbairtí uirbeacha, lena n-áirítear ach gan a bheith teoranta do; tionscail, tráchtála, cónaithe agus áineasa.

Aicmítear uiscígh (a stóráilann / a tháirgeann screamhuisce) taobh istigh de limistéar staidéir na Scéime Beartaithe mar 'Tábhachtach go hÁitiúil' (táirgiúil measartha i gcriosanna áitiúla) nó 'Go dona' (neamhtháirgiúil go ginearálta ach amháin i gcriosanna áitiúla), i dtéarmaí a gcumas táirgthe uisce.

Toisc go bhfuil an Scéim atá beartaithe i dtimpeallacht uirbeach, d'fhéadfadh go mbeadh talamh éillithe sa limistéar staidéir. Dhírigh an measúnú ar thalamh éillithe ar an lorg agus go díreach ar gach taobh den Scéim Bheartaithe ach amháin má tá cosán dóchúil a cheanglaíonn foinse féideartha an éillithe le lorg na Scéime Beartaithe. Déantar cur síos agus measúnú ar na foinsí féideartha seo.

Áirítear ar na tionchair a ndearnadh measúnú orthu le linn Chéim na Tógála den Scéim Bheartaithe:

- Caillteanas nó damáiste barrithir;
- Talamh a d'fhéadfadh a bheith éillithe a thochailt;
- Cailliúint cultaisc cairéil nó claiseanna sa todhchaí;
- Cuid de Cheantar Oidhreachta Geolaíochta a chailleadh nó a damáiste;
- Cailliúint nó damáiste do chion d'uiscíoch; agus
- Athrú ar an réimeas screamhuisce.

Cuirfear bearta maolaithe cuí i bhfeidhm chun tionchair dhiúltacha ar thalamh, ithreacha, geolaíocht agus hidrigeolaíocht a sheachaint nó a laghdú le linn Chéim na Tógála. Táthar ag súil nach mbeidh aon tionchar iarmharach tógála ar thalamh, ar ithreacha, ar gheolaíocht agus ar hidrigeolaíocht.

Áirítear leis na tionchair a ndearnadh measúnú orthu le linn na Céime Oibriúcháin na tionchair fhéideartha talún, ithreacha, gheolaíochta agus hidrigeolaíochta a bhaineann le hathruithe ar an soláthar uisce agus truailliú screamhuisce agus sruthchúrsaí.

Sa Chéim Oibriúcháin, déanfaidh na húdaráis áitiúla an bonneagar a chothabháil, agus beidh sé faoi réir a nósanna imeachta bainistíochta chun a chinntiú go nglacfar na bearta cearta i gcás aon doirteadh de thaisme, agus laghdóidh sé seo an poitéinseal d'aon tionchar.

Tá sé tuartha nach mbeidh aon tionchar oibriúcháin iarmharach ar thalamh, ar ithreacha, ar gheolaíocht agus ar hidrigeolaíocht.

8.10 Oidhrecht Seandálaíochta agus Chultúrtha

Is éard a bhí i gceist leis an measúnú oidhreachta seandálaíochta agus cultúrtha ná athbhreithniú deascbhunaithe ar dhóiciméid foilsithe agus neamhfhoilsithe, ar léarscáilíú stairiúil agus ar shuirbhé allamuigh agus rinneadh é de réir dea-chleachtais agus treoirínte maidir le hoidhrecht seandálaíochta agus cultúrtha.

Chonaic Crois Araild (RMP DU018-050) agus Camaigh forbairt shuntasach san 18ú agus sa 19ú haois mar bhruachbhailte stairiúla i ndeisceart Bhaile Átha Cliath. Bhain an fás seo le hAbhainn an Phoill a bhí mar phointe fócais d'fhorbairt thionsclaíoch sna ceantair seo le muilte agus cairéil ar gach taobh den abhainn. Beidh an Scéim Beartaithe suite taobh istigh de theorainneacha chathair mheánaoiseach Bhaile Átha Cliath freisin. Príomhghné seandálaíochta le hais An Poitéal is ea an 'Tongue' nó an 'Stone Boat' atá ina chora ar chruth dingeacha (RMP DU018-043003) atá atógtha anois. Tógadh é seo mar iarracht chun rialú a dhéanamh ar an méid uisce a shroicheann an chathair stairiúil. Trasnaíonn an Scéim Bheartaithe an Crios Acmhainneacht Seandálaíochta (ZAP) do Chúrsaí Uisce na Cathrach (RMP DU022-003001 agus DU018-04304) chomh maith le Cathair Stairiúil Bhaile Átha Cliath feadh a bealaigh ag Crosaire Chamáiste / Bóthar Chamáí Íochtarach agus Sráid Chlann Bhreasail Íochtarach faoi seach.

D'fhéadfadh tionchar a bheith ag an Scéim Bheartaithe ar Shéadchomhartha Náisiúnta amháin. Tá an chuid is faide ó thuaidh den Scéim Bheartaithe ón acomhal le Sráid Lombard Thiar, ar Shráid Chlann Bhreasail Íochtarach, An tSráid Nua Theas agus Sráid Chaoimhín Uachtarach taobh istigh den ZAP do Chathair Stairiúil Bhaile Átha Cliath (RMP DU018-020). Tá fairsinge an ZAP ar Shráid Chlann Bhreasail ag an am céanna le suíomh cosaintí cathrach meánaoiseacha féideartha, ach níl cinnte faoi láthair beacht na gcosaintí seo agus níor nochtadh go dtí seo trí thochailt nó uasghrádú an bhóthair sa láthair seo.

Chun acmhainn seandálaíochta na Scéime a Bheartaítear a scrúdú, bunaíodh limistéar staidéir 50m ar gach taobh de theorainn na líne deirge agus cuireadh in oiriúint é don sráid-dreach uirbeach agus fo-uirbeach (Fíor 15.1, Imleabhar 3 den EIAR seo). Taobh istigh den limistéar seo tá ceithre chrios le hacmhainn seandálaíochta, dhá cheann acu bainteach leis an sruthchúrsa stairiúil, An Poitéal. Tá criosanna d'acmhainneacht seandálaíochta ag baint leis an lonnaíocht ag Crois Araidh agus Cathair Stairiúil Bhaile Átha Cliath freisin. Toabh istigh den Scéim Mholta, tá dhá shéadchomhartha taifeadta eile a bhaineann leis an sruthchúrsa, rás muilinn agus cora (an bád cloiche) agus taobh istigh den chathair stairiúil, muileann agus teach, arna dtaifeadadh trí imscrúduithe seandálaíochta agus léarscáiliú stairiúil. Tá ceithre shuíomh ar Thaifead Tionsclaíoch Chathair Bhaile Átha Cliath, agus sócmhainn oidhreachta cultúrtha amháin taobh istigh den Scéim Beartaithe.

D'fhéadfadh na príomhthionchair fhéideartha ar sheandálaíocht agus oidhrecht chultúrtha mar thoradh ar oibreacha tógála eascairt as:

- oibreacha tógála, deisiúcháin agus atógála cosán;
- Oibreacha athdhromchlaithe bóithre;
- Píle; agus
- Aon tochailtí ithreach, lena n-áirítear oibreacha tírdhrechtaithe; agus suaitheadh talún le haghaidh oibreacha fóntais.

D'fhéadfaí gnéithe, ábhair agus sil-leaganacha seandálaíochta faoin talamh nach raibh aithne orthu roimhe seo a aimsiú feadh na Scéime Beartaithe.

I measc na mbeart maolaithe atá beartaithe chun tionchair dhiúltacha ar oidhrecht seandálaíochta agus chultúrtha a sheachaint nó a laghdú le linn Chéim na Tógála tá soláthar agus maoiniú d'oibreacha riachtanacha monatóireachta, iniúchta agus tochailte seandálaíochta a bheidh ag teastáil le linn agus roimh an tógáil. Mar sin, le cur i bhfeidhm a leithéid de bhearta maolaithe, níltear ag súil le haon tionchar iarmharach suntasach le linn Chéim na Tógála.

Ní bheidh aon tionchar diúltach iarmharach suntasach sa Chéim Oibriúcháin mar thoradh ar an Scéim Bheartaithe agus, mar sin, níl aon mhaolú ag teastáil. Mar sin féin meastar go mbeidh tionchar Dearfach, Measarta agus Fadtéarmach ar shuíomh an Bhád Chloch mar gheall ar inrochtaineacht agus infheictheacht fheabhsaithe a bheidh air ó sholáthar an chláir choisithe atá beartaithe ag an láthair seo mar chuid den Scéim Beartaithe. Cuirfear comharthaí léirmhínitheacha ar fáil freisin chun an pobal a chur ar an eolas faoina láithreach agus faoina chúlra stairiúil.

8.11 Oidhrecht Ailtireachta

Áiríodh sa mheasúnú oidhreachta ailtireachta staidéar deisce lena n-áirítear athbhreithniú ar gach doiciméad ábhartha agus foilsithe agus neamhfoilsithe a bhí ar fáil, agus suirbhéanna allamuigh, a rinneadh chun láithreacha oidhreachta ailtireachta aitheanta agus aon gnéithe nár taifeadadh roimhe seo a aithint.

Bhí stair shaibhir tionsclaíochta ag an limistéar staidéir agus roimhe seo bhí cairéil agus muilte le hais Abhainn an Phoill, agus mar a thugtar air anois Bóthar Chamaí Íochtarach, Páirc an Phoill agus Bóthar Chnoc Argus san 18ú agus 19ú haois.

Rinneadh roinnt forbartha cónaithe ar Bhóthar na gCamóg Íochtarach i lár an 19ú haois ach tháinig méadú ar an bhforbairt seo faoi thús an 20ú haois. Chonaic Camaigh an fhorbairt cónaithe ar scála mór sna 1930í agus 1940idí. Tógadh tithe móra agus eastáit i gCamaigh san 18ú nó go luath san 19ú haois agus chuimsigh siad Brook Lawn a bhí lonnaithe ag Páirc Ghleann na bhFiach agus tithe timpeall ar Shráidbhaile Chrois Araidh.

D'fhorbair Sráidbhaile Chrois Araild go déanach san 18ú haois agus go luath sa 19ú haois timpeall ar an limistéar glas i lár an tsráidbhaile. Bhí Faiche Chrois Araild mar phointe cruinnithe do bhaillChumann na nÉireannach Aontaithe lena n-áirítear Robert Emmet a bhí i gceannas ar an éirí amach ginmhillte sa bhliain 1803. Déantar é a chomórath ar phlaic ar Dhroichead na Canálach Móire a atógadh agus a athainmníodh Droichead Robert Emmet ina onóir sna 1930idí.

Tá na tithe ar Shráid Chlann Bhreasail Íochtarach ó thús go lár an 19ú haois, 1880idí agus tús an 20ú haois den chuid is mó. Tá roinnt foirgneamh inspéise fós sa cheantar lena n-áirítear Teach Atkinson a tógadh i 1860 mar an 'Tearmann do Mhná Aosta. Bhí Sráid Chaoimhín Uachtarach ina cuid de bhruachbhailte meánaoiseach Chathair Bhaile Átha Cliath freisin agus, cé go ndeachaigh leathnú an bhóthair sna 1980í i bhfeidhm uirthi freisin, tá foirgnimh thábhachtacha ann fós mar Billy Ollannach a tógadh c.1730 agus roinnt déanmhas cosanta a bhaineann le hArdeaglais Phádraig. Tá dhá struchtúr faoi chosaint ag Sráid an Déin ag uimhir 1 Sráid an Déin, tógtha timpeall na bliana 1825, agus 77 Sráid Phroinsias tógtha timpeall 1830. Tá uimhreacha 2 go 4 Sráid an Déin san áireamh i bhFardal Náisiúnta na hOidhreachta Ailtireachta. Is í an phríomhghné Ard-Eaglais Phádraig a bhí tógtha timpeall 1220 go 1260 agus a atógáiladh den chuid is mó idir 1860 agus 1865.

Tá dhá Cheantar Caomhantais, dhá Limistéar Caomhantais Ailtireachta, 27 gné den Fhardal Náisiúnta d'Oidhreachta Ailtireachta, sé ghné ar Thaifead na Séadchomharthaí agus Áiteanna agus 77 gné ar Thaifead na Struchtúr Cosanta laistigh den Scéim atá Beartaithe. Rachaidh an Scéim Beartaithe trí 16 bhaile fearainn, sé pharóiste agus trí bharúntacht freisin.

I measc na bpríomhthionchar féideartha ar an oidhreachta ailtireachta le linn Chéim na Tógála beidh:

- Tionchair dhíreacha ar theorainneacha (ballaí, ráillí srl.) agus geataí isteach struchtúir chosanta agus gnéithe eile oidhreachta ailtireachta nuair a bhíonn gá le bóithre a leathnú;
- Tionchar díreach ar cholbha stairiúil agus/nó troscán sráide (sé sin cuaille solais, boscaí poist srl.) mar gheall ar thógáil talún, oibreacha tógála ar chosáin, athruithe ar leagan amach na gcosán agus oibreacha tírdhreachtaíthe;
- Tionchair indíreacha mar thoradh ar an bhféidearthacht go ndéanfaí damáiste de thaisme do struchtúir chosanta i gceantair ina mbíonn dlúth-theagmháil ag oibreacha tógála na Scéime Beartaithe leis na struchtúir seo;
- Tionchair indíreacha mar thoradh ar an bhféidearthacht go ndéanfaí damáiste de thaisme do struchtúir chosanta mar gheall ar chreathadh méadaithe ó fheithiclí tógála; agus
- Tionchair amhairc ar thimpeallacht struchtúir nó foirgnimh nó struchtúir chosanta a bhfuil spéis acu in oidhreachta ailtireachta, sráid-dreacha stairiúla agus radhairc a mbeidh tionchar sealadach acu ar a luach taitneamhachta le linn Chéim na Tógála.

I measc na mbeart atá beartaithe chun tionchair dhiúltacha ar oidhreachta ailtireachta a sheachaint nó a laghdú le linn Chéim na Tógála beidh:

- Taifeadh, baint, cosaint, stóráil agus athchóiriú cuí teorainneacha agus troscán sráide; agus
- Coinneáil nó athchur crann feadh na Scéime Beartaithe.

Le cur i bhfeidhm na mbeart maolaithe molta, táthar ag súil nach mbeidh aon tionchar iarmharach suntasach ar an acmhainn oidhreachta ailtireachta mar thoradh ar Chéim Tógála na Scéime Beartaithe.

Is iad na príomhthionchair féideartha ar oidhreachta ailtireachta le linn na Céime Oibriúcháin ná:

- Tionchair a bhaineann le hathruithe amhairc ar acmhainní oidhreachta ailtireachta (lena n-áirítear ó láithreacha molta scáthlái bus a breithníodh go cúramach), chomh maith le tionchair ar thimpeallacht na n-acmhainní seo de bharr athruithe tráchtá. Go ginearálta beidh tionchar dearfach ag pábháil nua, plandú crann nua agus tírdhreachtú ar an timpeallacht stairiúil agus ar shaintréithe na sráideanna feadh na Scéime Beartaithe; agus
- Tionchair nuair a éilíonn an Scéim Bheartaithe athruithe fisiceacha ar ghnéithe oidhreachta nó athshuíomh a dhéanamh ar ghnéithe oidhreachta.

Le cur i bhfeidhm na mbeart maolaithe molta, táthar ag súil nach mbeidh aon tionchar iarmharach suntasach ar an acmhainn oidhreachta ailtireachta mar thoradh ar an gCéim Oibriúcháin.

8.12 Tírdhreach (Bailedhreach) agus Amharc

Áiríodh sa mheasúnú tírdhreacha (bailedhreach) agus sa mheasúnú amhairc athbhreithniú deasc-bhunaithe ar an eolas a bhí ar fáil lena n-áirítear aerghrianghrafadóireacht agus léarscáiliú na Scéime Beartaithe. Rinneadh siúlóidí bealaigh chun torthaí deasc-bhunaithe a fhíorú agus chuimsigh sé seo suirbhéanna allamuigh in ullmhú fótamontáisí.

Rithfidh an Scéim Bheartaithe ó na bruachbhailte cónaithe amuigh sa Chamaí agus Bóthar Chrois Araild trí bhruachbhailte lár na cathrach an R811 Cuarbhóthar Theas agus an R137 Sráid Chlann Bhreasail Uachtarach agus Íochtarach go ceantar iardheisceart Lár na Cathrach thart ar Ardeaglais Phádraig. Leanfaidh an chuid amuigh den Scéim Bheartaithe go dlúth dorchla Abhainn an Phoill, a bhfuil lintéar go mór di, ach a bhfuil codanna di fós nochta trí spásanna oscailte crann-líneáilte Pháirc an Phoill agus Pháirc Chnoc Argus. Rachaidh an Scéim Bheartaithe trí nód uirbeach Chrois Araild, lena sráid-dreacha ilúsáide, páirc phoiblí stairiúil agus Reilig Chnoc Jerome agus a struchtúir chosanta (Teach Shliabh Jerome; séipéal an mharbhlan; lóiste an gheata agus a gheataí, píaraí agus an bhunleagan. ráillí). Leanfaidh an Scéim Bheartaithe ailíniú stairiúil R137 Bóthar Chrois Araild trasna na Canálach Móire ag Droichead Robert Emmet agus ar aghaidh go dtí sráid-dreach uirbeach an R137 Sráid Chlann Bhreasail Uachtarach go dtí sainchomhartha na cathrach d'Ardeaglais Phádraig.

Bhí breithniú ar an tionchar féideartha tírdhreacha (bailedhreach) agus tionchar amhairc tábhachtach maidir le dearadh na Scéime Beartaithe a shainiú. Rinneadh forbairt dearaidh atriallach ar an Scéim Bheartaithe agus é mar aidhm aici tionchair dhiúltacha fhéideartha a íoslaghdú chomh fada agus ab fhéidir agus chabhraigh sé seo le feabhsúcháin oiriúnacha a shainiú don réimse uirbeach.

I measc na samplaí d'athruithe dearaidh a ionchorpraíodh i ndearadh na Scéime Beartaithe, agus a d'fhág laghdú ar an tionchar tírdhreacha agus amhairc tuartha tá:

- Na crainn airmheánacha agus na gcrann sráide atá ar feadh Shráid Chlann Bhreasail Íochtarach agus an tSráid Nua Theas a choinneáil;
- Baineadh raon rothar molta trí Pháirc an Phoitéil ag an taobh theas de Bhóthar Chamáiste Íochtarach, i dtreo Bhealach Rothar Abhainn an Phoill agus ina ionad sin cuirfear raonta rothar ar fáil ar bhóithre poiblí taobh amuigh den pháirc agus mar sin ag fáil réidh le gach tionchar ar Pháirc an Phoitéil; agus
- Athraíodh an bealach isteach do Gordon's Fuels cóngarach do Dhroichead Robert Emmet ar Shráid Chlann Bhreasail Uachtarach chun lána roinnte a sholáthar ón taobh thuaidh in aice le Mullen Scrap in ionad rampa nua in aice leis an gcanáil, a bheadh tar éis dul isteach i bhfad níos mó ar an áitreabh agus a laghdódh an t-áitreabh. cumas oibriúcháin limistéar an chlóis don ghnó (Gordon's Fuels), agus aon fhorbairt a d'fhéadfadh a bheith ann amach anseo.

Áireofar ar na príomhthionchar tírdhreacha (bailedhreach) agus amhairc le linn Chéim na Tógála:

- Slógadh láithreáin agus bunú, fálú agus clárlach Comhdhúile Tógála agus limistéir oibreacha, lena n-áirítear taobh istigh de limistéir / gairdíní príobháideacha;
- Scartáil láithreáin, lena n-áirítear scartáil 32A Sráid Clanbrasil Uachtarach (aonad cónaithe in aice le Gordon's Fuels), baint teorainneacha, colbhaí, ciumhaiseanna, dromchlaí, limistéir tírdhreacha, crainn agus plandálacha, lena n-áirítear sconsaí teorann, ballaí agus plandálacha taobh istigh de limistéir phríobháideacha / gairdíní;
- Gníomhaíocht láithreáin agus suaitheadh amhairc ó oibreacha tógála ginearálta agus oibriú innealra tógála taobh istigh den láithreán agus ag na Comhdhúile Tógála;
- Oibreacha tógála lena mbaineann atreorú na seirbhísí agus na n-áiseanna reatha faoi thalamh / os cionn talún, soláthar seirbhísí agus fóntais nua, gnéithe agus naisc draenála, srl.;
- Gníomhaíocht láithreáin agus oibreacha tógála a bhaineann le tógáil carrbhealaí nua, colbhaí, cosáin agus raonta rothar, stadanna bus agus comharthaíocht, athchóiriú teorainneacha / soláthar teorainneacha nua agus oibreacha athchóirithe tírdhreacha / soláthar tírdhreacha nua, srl.; agus
- Limistéir oibreacha agus na Comhdhúile Tógála a dhíchoimisiúnú.

Teastóidh talamh a fháil (sealadach agus/nó buan) ó roinnt réadmhaoine feadh an bhealaigh chun an Scéim Bheartaithe a thógáil, is iad sin:

- Oispís Mhuire, Bóthar Chrois Araild (talún ag teastáil chun carrchlós buan a thógáil, le cailleadh crann amháin);
- Uimhreacha 14-26 Bóthar Chrois Araild (tithíocht Focus Ireland), ar an taobh thiar de Chrosaire Araild (tá tógáil talún de chuid gairdíní príobháideacha le ballaí teorann bunaithe ag teastáil chun an chonair a leathnú);
- Uimhreacha 33-61 Bóthar Chrois Araild, ar an taobh thoir de Chrosaire Araild (tá tógáil talún de chuid gairdíní príobháideacha le ballaí teorann bunaithe, geataí isteach coisithe agus bealaí isteach céimnithe ag teastáil chun an chonair a leathnú);
- Oifigí Theach Fottrell, ar an taobh thiar de Chrosaire Araild (tá tógáil talún de chuid den limistéar tírdhreacha atá iata le balla brící agus ráillí ag teastáil chun acomhal a leathnú); agus
- 32A Sráid Chlann Bhreasail Uachtarach (aonad cónaithe in aice le Gordon's Fuels) (éadail talún d'aonad cónaithe chun leathnú conaire agus oibreacha gaolmhara ag an láthair seo a éascú).

Chomh maith leis an méid thuas, tá oibreacha substaintiúla beartaithe ag Droichead Robert Emmet thar an gCanáil Mhór, lena n-áirítear athruithe ar chosáin agus tógáil droichead nua rothaíochta / coisithe ar an taobh thiar den droichead, mar aon le droichead coise eile ar an taobh thoir. Teastóidh oibreacha ar bhruach na Canálach Móire leis na droichid nua, lena n-áirítear píaraí tacaíochta a thógáil. Éileoidh na hoibreacha seo athruithe ar an gcosán tarraingthe reatha chomh maith le sé chrann atá ann cheana féin a bhaint (ceithre chrann ar an taobh thiar theas de Dhroichead Robert Emmet ar Bhóthar Parnell agus dhá chrann ar an taobh thoir thuaidh feadh Ardán Windsor.

Cuirfear bearta cuí i bhfeidhm chun tionchair dhiúltacha tírdhreacha (bailidhreacha) agus amhairc a sheachaint nó a laghdú le linn Chéim na Tógála, lena n-áirítear a chinntiú go gcosnófar crainn agus fásra atá le coinneáil laistigh den limistéar oibreacha agus in aice leis. Leanfaidh na hoibreacha a theastaíonn laistigh de limistéar cosanta fréamhacha (RPA) na gcrann atá le coinneáil modheolaíocht crannadóireachta atá sainiúil don tionscadal le haghaidh oibreacha dá leithéid.

Cé go bhfuil an maolú le haghaidh Chéim na Tógála dírithe ar aon ghnéithe tírdhreacha atá le coinneáil a chosaint agus an oiread scáthaithe amhairc agus is féidir a sholáthar ó oibreacha tógála, ní bheidh sé indéanta nó praiticiúil maolú a dhéanamh ar thionchair ar an tírdhreach (bailidhreach) agus ar na saintréithe amhairc dá bharr. ó bhaint crann aibí chun tógáil a éascú.

Le cur i bhfeidhm na mbearta maolaithe molta, táthar ag súil go bhfanfaidh tionchar iarmharach, idir Mheasartha, Tromagus Sealadach/GearrThéarmach ar charachtar an bhailedhreacha agus na sráid-dreacha le linn tógála na Scéime Beartaithe, mar a leanas:

- Táthar ag súil le tionchair iarmharacha diúltacha, measartha / suntasacha agus sealadacha / gearrthéarmacha ar Bhóthar Chamaí Íochtarach ó Chrosaire Chamáiste go dtí an t-acomhal le Bóthar Chrois Araild;
- Táthar ag súil le tionchair iarmharacha diúltacha, suntasacha agus sealadacha / gearrthéarmacha ar Chrosaire Araild ó Pháirc Chrois Araild go dtí an Chanáil Mhór; agus
- Táthar ag súil le tionchair iarmharacha diúltacha, measartha agus sealadacha / gearrthéarmacha ar Shráid Clanbrasil Uachtarach agus Íochtarach, agus ar an tSráid Nua Theas ón gCanáil Mhór go dtí Acomhal Shráid Phádraig.

Chomh maith leis na tionchair seo, tá raon tionchar iarmharach Diúltach, Measartha go An-Suntasach agus Sealadach / Gearrthéarmach réamh-mheasta ar shaintréithe sráid-dhreacha Limistéir Chaomhantais, sonrúcháin taitneamhachta, agus réadmhaoine cónaithe agus neamhchónaithe.

Áireofar ar na príomhthionchar tírdhreacha (bailidhreach) agus amhairc le linn na Céime Oibriúcháin:

- Athruithe ar charachtar fisiceach agus amhairc chonair an bhóthair / na sráide atá ann cheana;
- Athruithe ar ghluaiseachtaí tráchtá, coisithe agus rothar;
- Modhnú ar limistéir de mhaoín príobháideach / gairdíní / teorainneacha; agus

- Coigeartuithe ar limistéir / teorainneacha eile.

Soláthróidh an Scéim Beartaithe freisin raon de bhearta tírdhreacha le linn na Céime Oibriúcháin ar nós cur crann breise, plandáil ornáideach nua, limistéir pháirceála a chur ar bhonn foirmiúil agus scéimeanna pábhála feabhsaithe, a fheabhsóidh an sráid-dreach agus suíomh na bhfoirgneamh stairiúil.

Tá athruithe ar chonair an bhóthair agus athruithe ar ghluaiseacht tráchtá, coisithe agus rothar ina ngnéithe den Scéim Bheartaithe. Is gné choitianta agus rialta de bhainistiú gníomhach bóithre agus tráchtá do bhóithre agus do shráideanna uirbeacha iad athruithe ar chonairí bóithre, lena n-áirítear comharthaíocht tráchtá, comharthaíocht, agus leithdháileadh carrbhealaigh / páirceála agus gluaiseachtaí tráchtá. Mar sin, féadfar gnéithe den sórt sin a mheas mar chuid dhinimiciúil den timpeallacht sráid-dreach glactha.

Táthar ag súil go mbeidh tionchar iarmharach Dearfach, Measartha agus Fadtéarmach ar charachtar an bhailidhreacha agus na sráid-dreacha feadh fad na Scéime Beartaithe (sé sin taobh istigh dá trí chuid ar leith).

Ina theannta sin, réamh-mheastar tionchar iarmharach Neodrach, Measartha agus Fadtéarmach ar ainmniú taitneamhachta na Canálach Móire, agus tuairiscítear tionchar iarmharach Diúltach, Measartha/Suntasach agus Fadtéarmach ar réadmhaoine cónaithe feadh Chrosaire Araidh (sé sin Uimh. 14- 26 Bóthar Chrois Araidh (an taobh thiar) agus Uimh. 33-61 Bóthar Chrois Araidh (an taobh thoir) chomh maith le tionchar iarmharach Diúltach, Doimhneach agus Buan ar 32A Sráid Chlann Bhreasail Uachtarach, áit ar leagadh an áit chónaithe le linn na Céime Tógála agus tá tógáil talún buan ag teastáil chun an Scéim Bheartaithe a éascú.

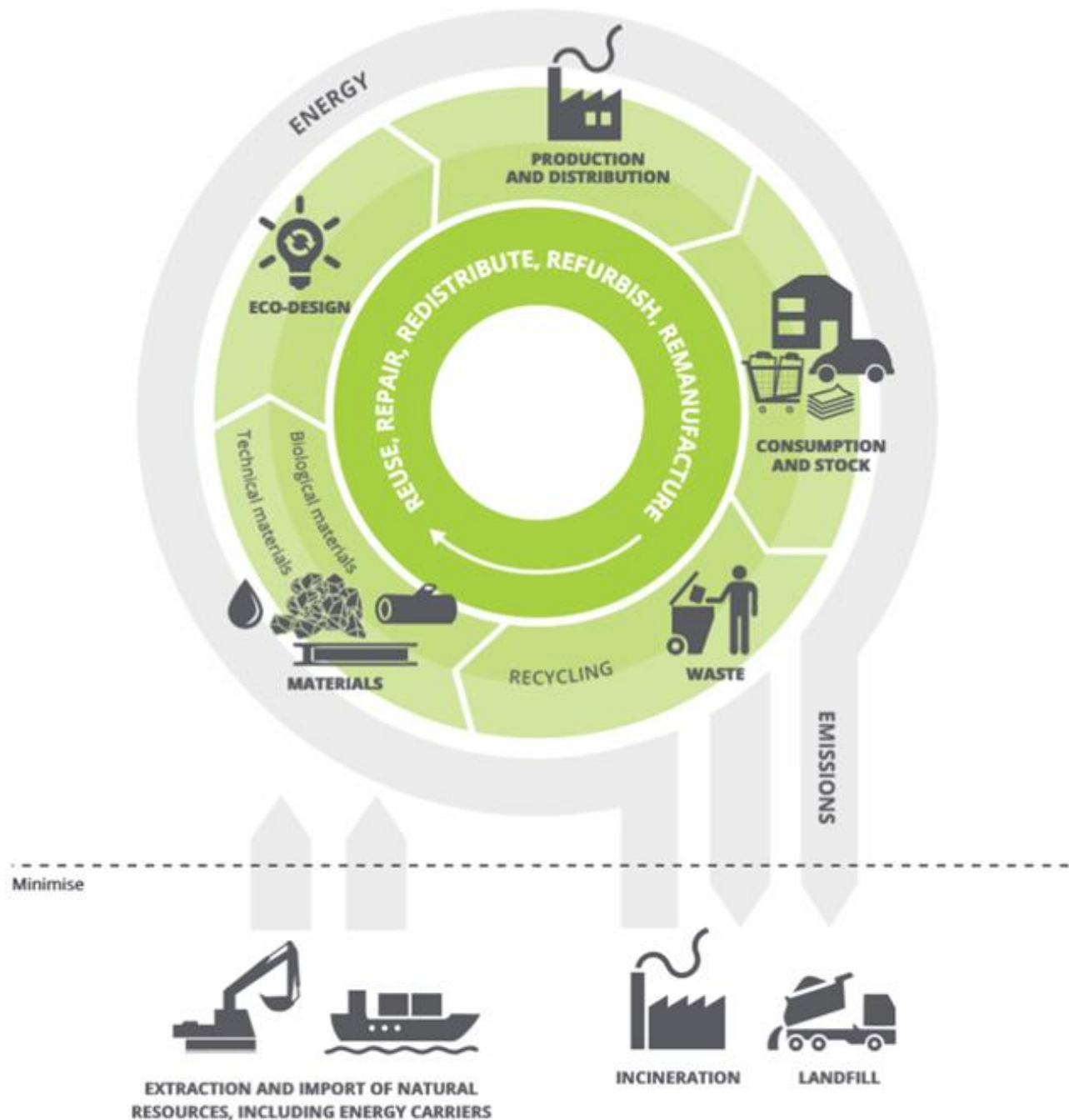
Bhí an Scéim Bheartaithe faoi réir ag próiseas forbartha dearaidh atriallach a rinne iarracht, chomh fada agus is féidir, tionchair dhiúltacha a sheachaint nó a laghdú, lena n-áirítear tírdhreach (bailidhreach) agus tionchair amhairc. Bhí an Scéim Bheartaithe faoi réir ag próiseas forbartha dearaidh atriallach a rinne iarracht, chomh fada agus is féidir, tionchair dhiúltacha a sheachaint nó a laghdú, lena n-áirítear tírdhreach (bailidhreach) agus tionchair amhairc. Tagann na tionchair seo chun cinn go háirithe nuair atá fáil sealadach agus / nó buan ar thailte a bhaineann le réadmhaoine cónaithe nó eile lena n-áirítear taitneamhachtaí, agus nuair is gá crann a bhaint. Áiríonn an Scéim Beartaithe teorainneacha suaite a athchur, limistéir Chomhdhúile Tógála a athbhunú, limistéir shealadacha éadála a thabhairt ar ais, agus crainn bhreise agus plandú eile nuair is féidir feadh na Scéime Beartaithe.

Sa Chéim Oibriúcháin, fanfaidh drochthionchar iarmharach suntasach ar áitribh agus ar shainchomharthaí taitneamhachta a fhulaingíonn éadail buan talún agus / nó cailleadh crann, go háirithe taobh istigh den chuid den Scéim Bheartaithe ar feadh Chrosaire Araidh agus Sráid Chlann Bhreasail Uachtarach. Mar sin féin, ó thaobh an bhailidhreacha agus na sráid-dreacha de, beidh tionchar dearfach ar gach cuid den Scéim Bheartaithe mar go ndéanfaidh an Scéim Mholta soláthar d'fheabhsuithe substaintiúla ar an réimse uirbeach, a sholáthróidh éifeachtaí dearfacha fadtéarmacha don tírdhreach (bailidhreach) agus carachtar amhairc. Soláthróidh an Scéim atá beartaithe freisin do leibhéal feabhsaithe seirbhíse d'iompar poiblí agus nascacht fheabhsaithe do choisithe/rothaíocht.

8.13 Dramhaíl agus Acmhainní

Áiríodh leis an measúnú dramhaíola agus acmhainní seo na cineálacha dramhaíola a d'fhéadfaí a ghiniúint leis an Scéim Bheartaithe a shainaithint, chomh maith leis an bpoitéinseal chun ábhar a athúsáid. Áiríodh sa mheasúnú athbhreithniú deasc-bhunaithe ar bheartas agus reachtaíocht ábhartha, agus sonraí ar ghiniúint dramhaíola agus ar bhainistiú dramhaíola agus acmhainní.

Tá prionsabail bhainistíochta dramhaíola agus acmhainní inbhuanaithe ionchorpraithe i ndearadh na Scéime Beartaithe agus cuirfear na prionsabail seo i bhfeidhm freisin ar aon dul leis an tSamhail Gheilleagar Ciorclach (féachlómhá 8.2) ar fud na Céime Tógála agus Oibriúcháin. Cinnteoidh sé seo go ndéanfar giniúint dramhaíola a íoslaghdú.



Íomhá 8.2: Samhail Shimplithe den Gheilleagar Ciorclach d'Ábhair agus d'Fhuinneamh

In Éirinn, taispeánann na sonraí a foilsíodh le déanaí gur gineadh 8.2 milliún tonna de dhramhaíl tógála agus scartála in 2020. B'ionann é sin agus laghdú 0.6 milliún tona ó 2019 (GCC 2022). As an dramhaíl seo, bhí 7 milliún tonna comhdhéanta d'ithir agus de chlocha agus is ionann iad sin agus 84% den sruth dramhaíola tógála agus scartála reatha.

In Éirinn, tá dramhaíl chathrach (sé sin, gnáthchineál dramhaíola tí) comhdhéanta de dhramhaíl tí chomh maith le dramhaíl tráchtála agus eile atá, mar gheall ar a cineál, cosúil le dramhaíl tí. De réir na Gníomhaireachta um Chaomhnú Comhshaoil, ghin Éire 3.2 milliún tonna de dhramhaíl chathrach agus athchúrsáil sí 30% den dramhaíl seo in 2020.

I measc na bpríomheilimintí tógála ar dócha go mbeidh tionchar féideartha acu ar dhramhaíl agus acmhainní beidh:

- Tógáil agus athdhéanamh rotharbhealaí, cosáin, leathnú bóithre agus feabhsuithe ar an réimse uirbeach;
- crainn, colbhaí coincréite, ballaí, claíocha agus geataí a bhaint; ballaí coinneála beaga a bhaint;
- Scartáil tí ag Gordons Fuels ag Sráid Clanbrasil Uachtarach;
- Píleáil ag na struchtúir nua ag Sráid Chlann Bhreasail Uachtarach, ag an gCanáil Mhór, agus ag Cosán Bád na gCloch;
- Píleáil ag na struchtúir nua ag Sráid Chlann Bhreasail Uachtarach, ag an gCanáil Mhór, agus ag Cosán Bád na gCloch;
- Tógáil droichid coise ag Droichead Robert Emmet;
- Athruithe ar acomhail le comharthaí;
- Troscán sráide nua, lena n-áirítear soilse tráchta agus stadanna bus, agus oibreacha tírdhreachaithe;
- Bainfear ballaí teorann, sconsaí agus geataí agus athchruthófar iad nuair is gá;
- Beidh gá le mion-atreoruithe agus/nó cosaintí áirgiúlachta; agus
- Cosáin agus carrbhealaí a thochailt.

Cuirfear raon bearta maolaithe i bhfeidhm chun tionchair dhiúltacha ar dhramhaíl agus acmhainní a sheachaint nó a laghdú le linn Chéim na Tógála, lena n-áirítear diúscairt dramhaíola a íoslaghdú. Lorgófar deiseanna chun ábhar, seachtháirgí agus dramhaíl a athúsáid le linn Chéim na Tógála den Scéim Bheartaithe. Déanfar é seo a bhainistiú trí Chéim na Tógála trí Phlean Bainistíochta Acmhainní agus Dramhaíola Tógála agus Scartála a chur i bhfeidhm.

Is ionann an thart ar 580 tonna de dhramhaíl scartála a ghinfear mar thoradh ar an Scéim Bheartaithe agus 0.005% den bhunlíne bainistíochta dramhaíola tógála agus scartála i Réigiún Dramhaíola an Oirthir-Lár Tíre. Is drochthionchar, ní suntasach é, agus gearrthéarmach an tionchar a mheastar a bheidh ag Dramhaíl Scartála le linn Chéim na Tógála. Is é an réamhaisnéis iomlán d'ábhar tochailte barrachais ón Scéim Bheartaithe ná thart ar 27,000 tonna. agus is ionann é agus 0.23% den bhunlíne bainistíochta dramhaíola tógála agus scartála do Réigiún Dramhaíola an Oirthir-Lár Tíre. D'fhéadfaí comhiomláin athúsáidte a ionchorprú sa Scéim Bheartaithe, agus déanfar é seo nuair is indéanta. Ina theannta sin, nuair is indéanta, déanfar an t-ábhar atá fágtha a athúsáid. Is é an tionchar a mheastar a bheidh ag dramhaíl tochailte le linn Chéim na Tógála ná Dochrach, Beag agus Gearrthéarmach.

Is iad na príomhthionchair fhéideartha ar dhramhaíl agus acmhainní le linn na Céime Oibriúcháin dramhaíl ginte ó ghníomhaíochtaí cothabhála bóithre tar éis Céim na Tógála a chríochnú. Tabharfar faoi oibríochtaí cothabhála faoi dhlínse an údarais áitiúil agus de réir a bpleananna bainistíochta dramhaíola. Ní mheastar go bhfuil gá le bearta maolaithe nó monatóireachta breise. Méadófar thart ar 2,031 tonna ar chainníocht an bhíotúman ina bhfuil ábhar a ghintear, le linn na Céime Oibriúcháin, thar shaolré measta na Scéime Beartaithe (a mheastar a bheith 60 bliain). Is é an tionchar a mheastar a bheidh ag dramhaíl oibríoch tógála agus scartála ná dhíobhálach, Neamhshuntasach, agus Fadtéarmach..

Le cur i bhfeidhm na mbearta maolaithe atá beartaithe, táthar ag súil nach mbeidh aon tionchar suntasach iarmharach ar dhramhaíl agus acmhainní.

8.14 Sócmhainní Ábhartha

Rinneadh an measúnú sócmhainní ábhartha seo a mheas i dtéarmaí:

- Mórfhóntais (faoi thalamh agus os cionn talún araon) ar nós gás, píblínte uisce (píblínte uisce óil agus séaraigh) agus líonraí uisce stoirme, línte tarchurtha leictreachais agus línte teileachumarsáide;
- bonneagar iompair de dhéantús an duine amhail bóithre, iarnród agus canálacha; agus
- Amhábhair nach mór a allmhairiú le haghaidh na Scéime Beartaithe.

Bhí athbhreithniú deasc-bhunaithe ar na sócmhainní ábhartha seo i gceist leis an measúnú seo. Iarradh faisnéis fóntais ó eagraíochtaí agus soláthraithe seirbhíse ábhartha.

I measc na sócmhainní ábhartha atá ann cheana féin taobh istigh den Scéim Beartaithe tá:

- Línte leictreachais Bhord Soláthair an Leictreachais (voltas ard, meánach agus íseal) agus an bonneagar gaolmhar;
- príomhphíopaí gáis Líonraí Gáis Éireann (brú ard, meánach agus íseal) agus bonneagar gaolmhar;
- príomhphíopaí uisce óil Uisce Éireann agus an bonneagar gaolmhar;
- línte séarachais Uisce Éireann (séaraigh bhréan agus chomhcheangailte) agus an bonneagar gaolmhar;
- gréasán draenála uisce dromchla na nÚdarás Áitiúil agus an bonneagar gaolmhar;
- línte teileachumarsáide Eir, Enet agus Virgin Media agus an bonneagar gaolmhar;
- duchtú comharthaí tráchta na nÚdarás Áitiúil; agus
- An Chanáil Mhór.

Taobh istigh de shuíomh na Scéime Beartaithe, tá ábhar á allmhairiú faoi láthair mar chuid de ghníomhaíochtaí cothabhála rialta a dhéantar ar na bóithre, na lánaí rothar, na cosáin, na fóntais agus na ciumhaiseanna atá ann.

I measc na bpríomheilimintí tógála ar dócha go mbeidh tionchar féideartha acu ar shócmhainní ábhartha beidh:

- Struchtúir nua droichid coise a thógáil ar an dá thaobh de Dhroichead Robert Emmet trasna na Canálach Móire, a mbeidh gá le roinnt oibreacha scartála agus píle chun na struchtúir a thógáil;
- Teastóidh leictreachas ó Chomhdhúile Tógála chun áiseanna sealadacha oifige agus leasa a chumhachtú agus le haghaidh soilsiú sealadach a chaithear a sholáthar trí nasc leis an ngréasán greille nó le gineadóir;
- Éileoidh Comhdhúile Tógála soláthar uisce le haghaidh áiseanna leasa agus spraeáil chun deannach a chosc, nuair is gá;
- Beidh rochtain teileachumarsáide ag teastáil ó Chomhdhúile Tógála;
- Atreorú línte leictreachais i gceantair ina mbeidh comhéadain le hoibreacha na Scéime Beartaithe;
- Príomhphíopaí uisce faoi thalamh a atreorú áit a mbeidh comhéadain le hoibreacha na Scéime Beartaithe;
- Uasghrádú a dhéanamh ar oibreacha atá ag teastáil ar an ngréasán draenála uisce dromchla chun freastal ar leagan amach bóithre nua agus ar sheasamh cruá méadaithe;
- Atreorú an bhonneagair gháis áit a mbeidh comhéadain le hoibreacha na Scéime Beartaithe; agus
- Allmhairiú ábhar tógála lena n-áirítear coincreít, miotail, stroighin, ábhair dromchla bóthair agus ábhair thírdhreacha. Ní bheidh i gceist leis an méid ábhar a bheidh ag teastáil don Scéim Bheartaithe ach cuid bheag de na cainníochtaí Éireannacha a dhéantar in aghaidh na bliana.

Dearadh an Scéim Bheartaithe chun an tionchar ar bhonneagar fóntais a íoslaghdú. Áirítear leis sin idirghníomhartha le mór-bhonneagar fóntais a sheachaint, nuair is féidir. I gcás ina bhfuil comhéadain le bonneagar fóntais atá ann cheana féin, déanfar iad sin a chosaint i bhfeidhm nó a atreorú de réir mar is gá chun cur isteach fadtéarmach ar sheirbhísí a chosc. Tá cuntas ar atreuithe agus athruithe ar shuíomh nó ar leagan amach aon bhonneagair áirgiúlachta i ndearadh iomlán na Scéime Beartaithe.

Glacfar gach réamhchúram chun cur isteach gan phleanáil ar aon seirbhísí le linn Chéim na Tógála a sheachaint. Tá oibreacha áirgiúlachta beartaithe bunaithe ar thaifid atá ar fáil, agus ar réamh-imscrúduithe suímh. Sula gcuirfear tús le hoibreacha tochailte, tabharfar faoi shuirbhéanna deimhnithe áitiúla chun torthaí na measúnuithe réamhthógála a rinneadh agus a thuairiscítear san EIAR seo a fhíorú.

Chuathas i gcomhairle leis na cuideachtaí móra fónais, agus leanfaidh an conraitheoir ceaptha ag dul i gcomhairle leis na cuideachtaí sin, i gcomhar leis an NTA. Sa chás go dteastaíonn atreoruithe agus nach féidir cur isteach ar sheirbhís na réadmhaoine mórthimpeall a sheachaint, déanfar é seo a phleanáil ach fógra a thabhairt roimh ré do na húinéirí réadmhaoine a mbeidh tionchar orthu.

Tá na struchtúir agus na hoibreacha scartála atá molta cóngarach don Chanáil Mhór ag Droichead Robert Emmet deartha chun an tionchar ar na gnéithe seo a íoslaghdú chomh fada agus is féidir. Déanfar aon chur isteach ar na huiscebhealaí seo, nach bhfuiltear ag súil leis, a phleanáil i gcomhairle le hUiscebhealaí Éireann, agus cloítear le riachtanais uile Uiscebhealaí Éireann le linn na n-oibreacha. Sa chás go bhfuil oibreacha le déanamh cóngarach don chanáil agus os a chionn, cuirfidh an conraitheoir ceaptha réamhchúraimí i bhfeidhm chun an droichead, na bruacha agus an t-uiscebhealach a chosaint ó dhamáiste.

Tá an Scéim Beartaithe deartha freisin chun an méid móroibreacha tógála a theastaíonn a laghdú. Agus ábhar á aimsiú don Scéim Beartaithe, déanfaidh an conraitheoir ceaptha inbhuanaitheacht na n-ábhar a mheas go cúramach. Áireofar ar na gnéithe a bhreithneofar an fhoinse, an tsonraíocht ábhair, costais táirgthe agus iompair, agus infhaighteacht an ábhair. Déanfar bainistiú cuí ar ábhair thógála ar an láthair chun ró-ordú agus dramháil a chosc.

Le cur i bhfeidhm na mbeart maolaithe molta ní bheidh aon tionchar iarmharach suntasach ar shócmhainní ábhartha mar thoradh ar thógáil na Scéime Beartaithe.

Áireofar ar na príomheilimintí oibríochtúla ar dócha go mbeidh tionchar féideartha acu ar shócmhainní ábhartha:

- An riachtanas do naisc leictreachais le haghaidh soilsiú nua, le haghaidh faisnéise stadanna bus agus le haghaidh comharthaíochta aomhail; agus
- An riachtanas do naisc teileachumarsáide ag stadanna bus ina bhfuil faisnéis fíor-ama do phaisinéirí, chun ligean do na busanna agus an fhaisnéis fíor-ama sioncronú lena chéile.

Ní bheidh aon tionchar suntasach ag an gCéim Oibríocháin ar bhonneagar fónais. Mar gheall ar na bearta atá san áireamh i ndearadh na Scéime Beartaithe agus toisc nach bhfuil mórán tionchair tuartha le linn na Céime Oibríocháin, níl aon ghá le bearta maolaithe sonracha.

8.15 Riosca Mórthionóiscí agus/nó Tubaistí

Bhreithnigh an measúnú seo na tionchair shuntasacha fhéideartha a d'fhéadfadh a bheith ag an Scéim Bheartaithe ar an gcomhshaol, mar thoradh ar a leochaileacht i leith rioscáí mórthionóiscí agus/nó tubaistí le linn Chéim na Tógála agus na Céime Oibriúcháin.

An measúnú riosca:

- Mórthionóiscí aitheanta agus/nó tubaistí (sé sin, teagmhais neamhphleanáilte) a bhféadfadh an Scéim Bheartaithe a bheith i mbaol; agus
- Rinneadh measúnú ar tionchair agus ar iarmhairt na dteagmhas sin maidir leis na gabhdóirí comhshaoil, sóisialta agus eacnamaíocha a bhféadfadh tionchar a bheith orthu.

Forbraíodh clár de na rioscáí féideartha go léir agus na tionchair ghaolmhara tuartha do Chéimeanna Tógála agus Oibriúcháin na Scéime Beartaithe. Ghlac an clár seo leis an gcás ba mheasa, sula gcuirí aon bhearta maolaithe nó pleananna éigeandála i bhfeidhm chun an dóchúlacht agus an tionchar a d'fhéadfadh a bheith ag aon mhórthionóiscí agus/nó tubaistí a laghdú.

Déantar rioscáí a rátáil tríd an rátáil dóchúlachta (an dóchúlacht go dtarlóidh riosca a théann ó thar a bheith neamhdhóchúil go dtí an-dóchúil) a iolrú leis an rátáil iarmhairtí (leibhéal na n-iarmhairtí dá dtarlódh mórthionóisc agus/nó tubaiste, a théann ó bheag go tubaisteach). Tugann sé seo scór riosca íseal, meánach nó ard. Ní shásaíonn scóir riosca íseal an sainmhíniú ar mhórthionóisc agus/nó mórthubaiste agus mheasfaí scóir ardriosca a bheith ardriosca agus neamh-inghlactha d'fhorbairt na Scéime Beartaithe agus chaithfí iad a dhearadh amach. Theastódh leibhéal maolaithe ó scóir mheán-riosca a laghdódh leibhéal an tionchair.

Maidir le Céim na Tógála, bhí roinnt rioscáí a measadh a bheith íseal agus nár breithníodh a thuilleadh. Níor sainaithníodh aon rioscáí arda agus aithníodh na rioscáí meánleibhéil seo a leanas do Chéim na Tógála:

- Riosca pléascadh gáis mar gheall ar an bpríomhlíonra gáis faoin talamh a bhuaileadh le linn oibreacha tochairte;
- Riosca go dtarlódh talamh éillithe anaithnid agus slógadh le linn tógála / ábhair ghuaiseacha de phíobáin (sé sin, píopaí aispeiste) agus damáiste féideartha do phíopaí sobhríte le linn na tógála;
- Riosca teagmhais truaillithe as a n-eascródh damáiste don chomhshaol do shruthchúrsaí nó do screamhuisce, go háirithe bainteach le scaoileadh féideartha siolta chuig an gcomhshaol uisceach;
- Riosca go ndéanfaí oibreacha tochairte as a dtiocfadh turnamh talún / go dtiocfaidh sé ar thalamh éagobhsaí le linn na tógála; agus
- Riosca go leathfadh speicis ionracha neamhdhúchasacha le linn oibreacha tógála, go háirithe le linn glanta an láithreáin.

Comhlíonann an Scéim Beartaithe na caighdeáin deartha ábhartha, lena n-áirítear bearta chun an dóchúlacht go dtarlóidh teagmhais riosca a laghdú.

Cuirfear bearta maolaithe cuí i bhfeidhm le linn Chéim na Tógála, lena n-áirítear cur i bhfeidhm Plean Bainistíochta Timpeallachta Tógála agus Plean Freagartha Teagmhais Timpeallachta. Le cur i bhfeidhm na mbearta maolaithe seo, níl aon teagmhais shainaitheanta nó mórthionóiscí agus/nó teagmhais riosca tubaiste ann fós a chruthaíonn leibhéal riosca a mbeadh tionchair shuntasacha nó éifeachtaí comhshaoil mar thoradh orthu.

Níor aithníodh aon rioscáí suntasacha a d'fhéadfadh tarlú le linn na Céime Oibriúcháin.

8.16 Tionchar Carnach agus Idirghníomhaíochtaí Comhshaoil

Breithníonn an measúnú seo na tionchair charnacha agus na hidirghníomhaíochtaí tionchair a d'fhéadfadh a bheith ann mar thoradh ar thionchair ionchasacha ó scéimeanna eile in éineacht le tionchair réamh-mheasta na Scéime Beartaithe, agus idirghníomhaíochtaí idir gnéithe comhshaoil. Áiríodh sa mheasúnú na héifeachtaí a d'fhéadfadh a bheith ag Croíscéimeanna Conairí Bus eile de chuid BusConnects chomh maith le tionscadail eile.

Tugtar aghaidh go ginearálta ar idirghníomhaíochtaí tionchair idir gnéithe comhshaoil mar chuid de na measúnuithe ar thopaicí aonair, mar sin mar shampla bhí éifeachtaí ar thaitneamhacht phobail san áireamh sa mheasúnú Daonra, a bhaineann le hidirghníomhaíocht tionchair ar cháilíocht an aeir, taitneamhacht amhairc, trácht agus iompar, agus torann agus creathadh. .

Breathnaíodh ar na foinsí seo a leanas agus forbairtí ábhartha eile á n-aithint chun tionchar carnach a mheasúnú:

- Suíomh Gréasáin an Bhoird Pleanála – le haghaidh sonraí faoi fhorbairtí bonneagair straitéisigh agus forbairtí tithíochta straitéiseacha;
- Láithreáin ghréasáin na n-údarás áitiúil agus na pleananna forbartha – le haghaidh sonraí ar leithdháiltí agus réimsí le haghaidh athnuachan;
- Bunchar Sonraí Náisiúnta d'Iarratais Phleanála – le haghaidh liosta in-íoslódáilte d'iarratais phleanála a sheoltar ó Údarás Áitiúla;
- Láithreán Gréasáin an Údarás Náisiúnta Iompair – chun sonraí a fháil ar chlár mhóra iompair. Áiríodh leis sin athbhreithniú ar Straitéis Iompair an NTA do Mhórcheantar Bhaile Átha Cliath 2016 – 2035; agus Straitéis Iompair Mhórcheantar Bhaile Átha Cliath 2022 - 2042;
- Tionscadal Éireann 2040, a chomhcheanglaíonn an Plean Forbartha Náisiúnta agus an Creat Pleanála Náisiúnta agus a mhapóir idirghníomhach;
- Láithreán Gréasáin Bhoneagar Iompair Éireann – chun sonraí a fháil faoi mhórchlár iompair;
- An Tairseach EIA arna chothabháil ag an Roinn Tithíochta, Pleanála agus Rialtais Áitiúil – le haghaidh iarratas ar thoiliú forbartha in éineacht le EIAR; agus
- Láithreán Gréasáin Uisce Éireann, a bhfuil leathanach ar a thionscadail san áireamh.

Breithníodh an cás ba mheasa le chéile, nuair a tógadh Croíscéimeanna Conaire Bus BusConnects go léir ag an am céanna. D'aithin samhaltú tráchta ar an gcás seo go bhféadfadh tionchar carnach a bheith ann ar an ngréasán bóithre níos leithne, lena n-áirítear bóithre áitiúla agus cónaithe. Ar an ábhar sin, ní mheastar go bhfuil sé indéanta nó inghlactha gach ceann de na 12 scéim a thógáil ag an am céanna. Mar thoradh air sin, forbraíodh cás eile chun an cás is measa níos réadúla a aithint don mheasúnú ar an tionchar carnach a bhaineann le trácht. Molann an cás seo teorannú ar líon na scéimeanna is féidir a thógáil i gcomhthráth. Breathnaíodh ar an gcás seo, in éineacht leis an mórtionscadal bonneagair eile a aithníodh agus forbairtí móra a d'fhéadfadh comhéadan díreach a bheith acu leis an Scéim Bheartaithe maidir le trácht agus iompar.

Thaispeáin torthaí an tsamhaltaithe go mbeadh díláithriú tráchta suntasach ar fud limistéar Bhaile Átha Cliath de bharr na bPleananna Bainistíochta Trácht Tógála do gach scéim a bheith i bhfeidhm ag an am céanna. D'fhéadfadh an méadú carnach mór ar thrácht ar bhóithre áitiúla drochthionchar suntasach a ghiniúint ó phlódú tráchta chomh maith leis an mbaol cáilíocht aeir agus tionchair torainn a ghiniúint. Forbraíodh cás tógála athbhreithnithe atá bunaithe ar cheithre scéim nach féidir a thógáil i gcomhthráth le scéimeanna tadhlach. Forbraíodh an cás seo chun tionchair shuntasacha ionchasacha ar thrácht, ar cháilíocht an aeir agus ar thorann a íoslághdú.

Aithníodh sa mheasúnú Tírdhreacha (Bailte dhreacha) agus Amharc an fhéidearthacht go mbeadh tionchar carnach sealadach indéach ar bhailte dhreacha agus ar amhairc mar thoradh ar thionscadail eile i gcomhar leis an Scéim Bheartaithe dá mbeadh na tréimhsí tógála ag forluí nó ag leanúint ar aghaidh laistigh d'fhráma ama gearr leis an Scéim Bheartaithe. . Bheadh éifeachtaí laghdaithe nó diomaibhseach mura bhfuil sé seo amhlaidh. I bhformhór na gcásanna is dócha go mbeidh na tionchair ionchasacha logánta agus srianta, mar gheall ar éifeacht imfhálaithe na foirme tógtha mórtimpeall.

Meastar go mbeidh tionchar carnach diúltach, suntasach agus gearrthéarmach ar an aeráid mar thoradh ar chomhthionchar na Scéime Beartaithe agus scéimeanna eile atá á dtógáil ag an am céanna ar an aeráid. Go

ginearálta, déantar cuntas carnach ar na hastuithe carbóin a bhaineann le carbón corpraithe agus fuinneamh chun scéimeanna a thógáil ar bhonn náisiúnta mar chuid den ETS. Tá sé tuartha go mbeidh na tionchair ar an aeráid a bhaineann leis an Scéim Bheartaithe go carnach le tógáil gach Croí-scéim Bhus eile Diúltach, Suntasach agus Gearrthéarmach.

Níor sainithníodh aon tionchar carnach suntasach eile a bhain le tógáil ón Scéim Bheartaithe i gcomhar le tionscadail eile (lena n-áirítear na Croíscéimeanna Conairí Bus eile) sa bhreis ar na cinn a aithníodh sna measúnuithe aonair.

Maidir le hÉifeachtaí Oibriúcháin, glacann na measúnuithe leis go mbeadh gach ceann de na 12 Scéim Conairí Bus molta i bhfeidhm, mar aon le tionscadail aitheanta eile agus tionscadail Straitéis Iompair Mhórchearntar Bhaile Átha Cliath atá san áireamh sna cásanna Déan Íoslaghdu agus Déan Rud éigin. Maidir le trácht agus iompar, thuar an measúnú go n-éascóidh an Scéim Bheartaithe agus na 11 scéim Chroí-Chonairí Bus eile tionchar carnach fadtéarmach, dearfach as cuimse ar Ghluaiseacht Daoine trí mhodhanna inbhuanaithe. Feictear go n-éascaíonn na scéimeanna Croí-Chonairí Bus feabhsuithe suntasacha i nGluaiseacht Daoine trí mhodhanna inbhuanaithe feadh bhealaí díreacha an Chroí-Chonair Bhus, go háirithe ar bhus agus ar rothaíocht, le laghduithe ar sciar mhodh an ghluaisistéin mar gheall ar an soláthar modh inbhuanaithe feabhsaithe. Déanann an Scéim Bheartaithe agus na 11 scéim Chroí-Chonairí Bus eile foráil do chomhtháthú agus éifeachtúlachtaí feabhsaithe do gach modh iompair phoiblí trí éascú a dhéanamh ar mhéaduithe suntasacha i meánluasanna taistil ar fud an ghréasáin iompair phoiblí.

Baineann na tionchair charnacha oibríochtúla suntasacha eile a aithníodh sa bhreis ar an scéim aonair le sláinte an duine. Measadh go raibh na tograí le haghaidh iarratas pleanála CCÁCT SD228/0008, Luas Leamhcáin, Clár DART+ Thiar Theas, Eilimint Tollán DART+ (Líne Chill Dara go dtí an Líne Thuaidh), Plean Ghréasán Rothaíochta Mhórchearntar Bhaile Átha Cliath, áis nua idirmhalartaithe bus lastuaidh de Siopadóireacht Ghleann na Life. Tá an Lárionad agus na scéimeanna Croí-Chonairí Bus comhlántach agus d'fhéadfadh tionchar carnach tairbheach a bheith acu trí thaisteal gníomhach agus úsáid mhéadaithe iompair phoiblí a spreagadh trí rogha bealaí a thairiscint. Mar gheall ar mhéid suntasach an daonra iomlán a bhfuil deis acu leas a bhaint as na moltaí, meastar an éifeacht a bheith Dearfach, Suntasach agus Fadtéarmach ar shláinte.

Tarlaíonn idirghníomhaíochtaí suntasacha comhshaoil idir na hábhair daonra, sláinte an duine, cáilíocht an aeir, torann agus creathadh agus trácht agus iompar. Déanann na measúnuithe a dhéantar ar gach ceann de na topaicí sin breithniú ar na hidirghníomhaíochtaí sin go díreach agus go hindíreach. Mar fhachtóir comhshaoil, tá caidreamh nádúrtha ag cúinsí tírdhreacha agus amhairc le gach fachtóir comhshaoil eile. Caidrimh dhíreacha iad cuid acu, m.sh. tionchair daonra agus amhairc; bithéagsúlacht agus tírdhreach; talamh, ithreacha agus uisce agus tírdhreach; nó an suíomh timpeall ar ghnéithe oidhreachta cultúrtha etc. Féadfaidh daoine eile a bheith indíreach, e.g. sláinte an duine, cáilíocht an aeir agus an tírdhreach, sócmhainní ábhartha agus gnéithe tírdhreacha agus amhairc. Nuair is féidir, tá na hidirghníomhaíochtaí féideartha seo ionchorpraithe sna measúnuithe ábhartha.

Go hachomair, tabharfaidh an Scéim Mholta aghaidh ar easnaimh bhonneagair iompair mhodha inbhuanaithe agus ag an am céanna rannchuideoidh sé le córas iompair inbhuanaithe iomlán mar atá molta i Straitéis Iompair Mhórchearntar Bhaile Átha Cliath. Méadóidh sé éifeachtacht agus tarraingteacht na seirbhísí bus a oibríonn feadh na conaire agus bainfidh níos mó daoine leas as iompar poiblí mar gheall ar na hamanna turais níos tapúla agus na feabhsuithe iontaofachta a sholáthraíonn an Scéim atá beartaithe. Tacóidh sé seo ina sheal leis an bpoitéinseal chun acmhainn líonra bus na seirbhísí a oibríonn feadh an dorchla a mhéadú agus, dá réir sin, tarraingteacht an iompair phoiblí a mhéadú tuilleadh. Ina theannta sin, déanfaidh an deighilt shuntasach agus feabhsuithe sábháilteachta ar bhonneagar siúlóide agus rothaíochta atá mar phríomhghné den Scéim Bheartaithe uasmhéadú breise a dhéanamh ar ghluaiseacht daoine a thaistealaíonn go hinbhuanaithe feadh an dorchla agus mar sin freastalóidh sé ar leibhéal níos airde fás daonra agus fostaíochta amach anseo. .

9. Cad a Tharlaíonn ina Dhiaidh Sin?

Is féidir an t-iarratas ar thoilú / formheas, an EIAR seo agus an Ráiteas Tionchair Natura (NIS) a fheiceáil / a íoslódáil ar an suíomh Gréasáin seo a leanas: www.kimmagescheme.ie.

Is féidir an t-iarratas seo a iniúchadh saor in aisce freisin nó é a cheannach ar tháille shonraithe a íoc (ní rachaidh an táille seo thar an costas réasúnach a bhaineann le cóip den sórt sin a dhéanamh) ar feadh tréimhse 8 seachtaine ag tosú ar dháta foilsithe na Scéime Beartaithe. Is féidir tuilleadh sonraí ar na socruithe seo a fháil ag www.kimmagescheme.ie.

Ní féidir aighneachtaí nó tuairimí a dhéanamh ach amháin chuig an mBord Pleanála (Rannán an Bhonneagair Straitéisigh), 64 Sráid Maoilbhríde, Baile Átha Cliath 1, D01 V902 ar feadh tréimhse 8 seachtaine ag tosú ar dháta foilsithe na Scéime Beartaithe, maidir le:

- Éifeachtaí dóchúla na Scéime Beartaithe ar an gcomhshaol;
- Impleachtaí na Scéime Beartaithe maidir le pleanáil chuí agus forbairt inbhuanaithe sa cheantar ina bhfuil sé beartaithe an Scéim Beartaithe a shuíomh; agus
- Éifeachtaí díobhálacha dóchúla na Scéime Beartaithe ar Shuíomh Eorpach.

Féadfaidh an Bord Pleanála, i ndáil le hiarratas arna chur isteach lena cheadú faoi Alt 51 d'Acht na mBóithre 1993 (arna leasú), le hordú, an Scéim Beartaithe a cheadú, le nó d'éagmais modhnuithe agus faoi réir cibé coinníollacha comhshaoil is cuí leis, nó féadfaidh sé diúltú an Scéim Beartaithe a cheadú.

Uimhreacha agus Teidil Chaibidlí Leabaithe le haghaidh Crostagartha Uathoibrithe. Ná bain agus ná scrios.

Caibidil 1 (Réamhrá & Próiseas Measúnaithe Tionchair Timpeallachta)

Caibidil 2 (Gá leis an Tionscadal Beartaithe)

Caibidil 3 (Breithniú ar Roghanna Réasúnta Eile)

Caibidil 4 (Cur síos ar an Tionscadal Beartaithe)

Caibidil 5 (Tógáil)

Caibidil 6 (Trácht & Iompar)

Caibidil 7 (Cáilíocht Aeir)

Caibidil 8 (Aeráid)

Caibidil 9 (Torann & Creathadh)

Caibidil 10 (Daonra)

Caibidil 11 (Sláinte an Duine)

Caibidil 12 (Bithéagsúlacht)

Caibidil 13 (Uisce)

Caibidil 14 (Talamh, Ithreacha, Geolaíocht & Hidrigeolaíocht)

Caibidil 15 (Oidhreach Seandálaíochta & Chultúrtha)

Caibidil 16 (Oidhreach Ailtireachta)

Caibidil 17 (Tírdhreach (Bailedhreach) & Amharc)

Caibidil 18 (Dramhaíl & Acmhainní)

Caibidil 19 (Sócmhainní Ábhartha)

Caibidil 20 (Baol Mórtionóiscí agus/nó Tubaiste)

Caibidil 21 (Tionchar Carnach & Idirghníomhaíochtaí Comhshaoil)

Caibidil 22 (Achoimre ar Bhearta Maolaithe & Monatóireachta)

Caibidil 23 (Achoimre ar Thionchar Suntasach Iarmharach)